

# GUIA PRÀCTICA DE REDUCCIÓ DE RESIDUS I CONSUM RESPONSABLE

## PUJA'T AL CARRO!



**Ajuntament de  
Palau-solità i Plegamans**  
Regidoria de Gestió Ambiental

**COMERÇ  
VERD**  
ecològic  
responsable  
just



Amb el suport de:



Guia elaborada per:



## **Índex**

<b>La prevenció de residus: el primer pas!</b>	<b>4</b>
<b>Els actors de la prevenció: som responsables de les nostres deixalles</b>	<b>5</b>
<b>Propostes senzilles per reduir la QUANTITAT dels residus</b>	<b>6</b>
<b>On vas sense cabàs?</b>	<b>7</b>
<b>Millor si és a granel</b>	<b>8</b>
<b>No t'equivoquis d'envàs</b>	<b>9</b>
<b>El paper i el material d'oficina</b>	<b>13</b>
<b>Propostes senzilles per reduir la PERILLOSITAT dels residus</b>	<b>15</b>
<b>Alguns criteris i eines a l'hora d'anar a comprar</b>	<b>20</b>
<b>Etiquetes i símbols</b>	<b>21</b>
<b>Falses idees, males interpretacions</b>	<b>22</b>
<b>Reciclatge de la matèria orgànica</b>	<b>23</b>
<b>La reutilització dels materials</b>	<b>24</b>
<b>Glossari</b>	<b>25</b>
<b>Xarxa de Comerç Verd de Palau-solità i Plegamans</b>	<b>26</b>

La nostra societat produeix grans quantitats d'objectes de consum, molts d'ells innecessaris, que gairebé mai estan pensats per ser reutilitzats. Aquesta pràctica es tradueix en la generació d'una quantitat creixent de residus que comporta impactes a nivell ambiental, econòmic i social.

## Els residus municipals

Per residus municipals entenem aquells residus generats als domicilis particulars, als comerços, a les oficines i als serveis, i també els que no tenen la consideració de residus perillosos i que per la seva naturalesa o composició es poden assimilar als que es produeixen a les llars i les activitats abans esmentades.

Revisant les dades de producció de residus municipals a Catalunya veiem que des de l'any 1992 al 2006 els residus han crescut en xifres absolutes un 53%: s'ha passat de produir 2.800.000 tones de residus l'any a produir-ne 4.311.000 tones.

Del total de deixalles generades encara s'aboca el 60% de la brossa, se n'incinera el 16% i solament s'aprofita el 24%. Malauradament els tractaments finalistes encara representen la principal destinació per les nostres deixalles, provocant així el malbaratament de recursos valuosos.

A Palau-solità i Plegamans generem de mitjana 1'61 Kg de deixalles per habitant i dia. Aquesta xifra, tot i trobar-se dins de la mitjana catalana, suposa una producció de residus i malbaratament de recursos naturals desproporcionat i... malauradament, sembla que la tendència va en augment.

Per posar fre a aquesta situació s'ha editat aquesta **GUIA PRÀCTICA DE REDUCCIÓ DE RESIDUS I CONSUM RESPONSABLE**. Aquesta vol ser una eina on trobar consells i alternatives per a **EXERCIR**, al nostre municipi, **UNA OPCIÓ DE COMPRA MÉS RESPECTUOSA AMB EL MEDI I LA NOSTRA SALUT**.



*Els mots subratllats els trobaràs al Glossari.*

# La prevenció de residus: el primer pas!

---

Només fent-nos nostra l'aposta per la prevenció aconseguirem reduir el consum de materials, aigua i energia, i fer el millor ús dels recursos de què disposem. Cal, doncs, entendre la prevenció com una estratègia prioritària i portar endavant diferents actuacions que la potenciïn de forma efectiva.

Els criteris que haurem de tenir presents a l'hora de decidir el nostre model de consum preventiu i recuperador de les deixalles es basen en la **jerarquia ecològica dels residus**:

**1r.**  
REDUIR I EVITAR  
ELS RESIDUS INNECESSARIS

La manera d'afrontar amb eficàcia el problema de l'excés de residus és aplicar el principi que *el millor residu és aquell que no es produeix*.

La reducció de residus inclou totes aquelles pràctiques de disseny, fabricació, adquisició o ús de materials que tenen per objectiu reduir la quantitat i toxicitat de les nostres deixalles. La prevenció permet reduir el consum innecessari de recursos naturals, les emissions de gasos amb efecte d'hivernacle i la contaminació derivada dels tractaments finalistes –abocament i incineració–.

**2n.**  
REUTILITZAR, RETORNAR I  
REPARAR TOT EL QUE ES POT  
TORNAR A FER SERVIR

La reutilització dels materials consisteix en l'ús d'un producte més d'una vegada, amb la mateixa funció o amb una altra, sense modificar significativament la seva forma original.

**3r.**  
RECICLAR TOT EL QUE ES POT  
UTILITZAR COM A SUBSTITUT  
DE MATÈRIA PRIMERA

El procés de reciclatge recupera els residus ja generats i els transforma, mitjançant un procés industrial, en un nou producte.

**4t.**  
ACTUAR RESPONSABLEMENT

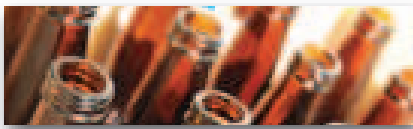
Davant l'adquisició de productes i serveis, pensats sota criteris de responsabilitat i sostenibilitat, els consumidors/es podem facilitar el canvi cap a un nou model de consum, més just socialment i ecològicament.

# Els actors de la prevenció: som responsables de les nostres deixalles

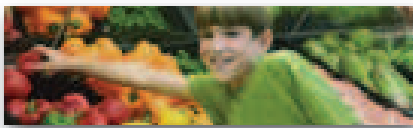
Posar fre a la producció innecessària de residus ha esdevingut un repte important que necessita la reflexió, el convenciment i el compromís conjunt de ciutadans, comerços, productors i administracions a través del que anomenem **LA RESPONSABILITAT COMPARTIDA**.

Cada persona amb les seves accions té un gran potencial de canvi, tant a nivell del medi ambient com de crear, dia a dia, la societat en la que vivim. Les accions quotidianes transformen el medi (la nostra compra diària, el consum d'envasos, l'ús que en fem del cotxe, el consum d'aigua i energia...), però també és a les nostres mans exercir un consum responsable que minimitzi l'impacte de les nostres activitats.

... però no només és cosa nostra



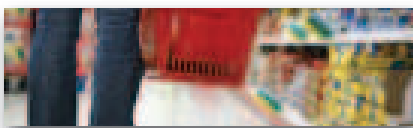
**ELS FABRICANTS** han de posar al mercat productes duradors (no d'un sol ús), dissenyats per ser reutilitzats i, a la fi de la seva vida útil, reciclats.



**ELS COMERCIANTS** han de posar a l'abast del consumidor productes respectuosos amb l'entorn i que contribueixin a reduir els residus



**LES ADMINISTRACIONS** públiques hem de promocionar les mesures necessàries perquè els ciutadans puguem consumir sense malmetre el medi ambient.



**ELS CIUTADANS**, amb les nostres actituds i decisions econòmiques i socials, podem incidir perquè fabricants, comerciants i administracions públiques garanteixin una gestió respectuosa amb el medi, basada en la reducció i la recuperació de materials i no en l'abocament o la incineració.

# Propostes senzilles per reduir la QUANTITAT dels residus

La causa principal de l'augment del pes i del volum de les deixalles són els envasos d'un sol ús, que sovint estan fabricats a partir de primeres matèries no renovables i difícilment reciclables un cop s'han utilitzat.

La solució a aquesta problemàtica no és gens fàcil. Com a consumidors però, podem prendre algunes mesures molt senzilles adreçades a disminuir la producció dels residus.

Quan anem a comprar:

	les bosses de plàstic	els envasos d'un sol ús	les safates de plàstic	els aerosols	els embolcalls innecessaris	el paper malversat
EVITEM						
ESCOLLIM						
	el carro i el cabàs	els envasos reutilitzables	els productes a granel	els polvoritzadors	els embolcalls mínims	el paper reciclat

# On vas sense cabàs?

La bossa de plàstic és el producte emblemàtic de la cultura d'un sol ús, omnipresent a la nostra societat actual.

Es calcula que el consum és de 5'4 bosses per família i setmana en cadenes comercials (Estudi FPRC, 2007<sup>1</sup>), el que suposa que només amb un cap de setmana consumim més de **14 milions de bosses de plàstic a Catalunya**.



## EL CONSUM ABUSIU: impactes

- Les bosses de plàstic representen un 2% de les deixalles a Catalunya, un consum de 110.000 tn a l'any (font: CEPA-EdC, 2006<sup>2</sup>).
- Les bosses de plàstic estan fabricades a partir d'un derivat del refinament del petroli, un recurs no renovable.
- El seu reciclatge és escàs i costós energèticament, la majoria s'aboquen o incineren.
- En la fabricació i incineració s'emeten gasos contaminants (dioxines, cianur d'hidrogen etc.).
- Poden trigar entre 400 i 1000 anys en descompondre's, afecten el medi natural i provoquen anualment la mort de milers d'animals.

## QUÈ PODEM FER?

Anem a comprar amb cistell, carretó o bosses de roba.

Rebutgem les bosses i les safates de plàstic.

Les caixes de cartró i les caixes plegables són també una bona solució en supermercats i grans superfícies.

Quan anem a comprar el pa, no oblidem la bossa de roba.

**SABIES QUE...** no agafar una bossa de plàstic a la botiga estalvia l'energia necessària per mantenir encesa una bombeta de 100W durant mitja hora o una bombeta fluorescent compacta durant dues hores i mitja!

**Si cada habitant de Palau-solità i Plegamans estalviés només 1 bossa de plàstic, estalviariem tanta energia com per fer funcionar un televisor (92 W) durant 272 dies.**

<sup>1</sup> Estudi per a la prevenció de residus: Limitació de la bossa de plàstic de nansa d'un sol ús; FPRC: Fundació Privada per a la Prevenció de Residus i el Consum Responsable

<sup>2</sup> Informació extreta de CEPA-EdC: Centre d'Ecologia i Projectes Alternatius – Ecologistes de Catalunya

Per a més informació:

[www.residusiconsum.org/catlliurebosses/](http://www.residusiconsum.org/catlliurebosses/)



# Millor si és a granel



## BOTIGUES ON VENEN PRODUCTES D'ALIMENTACIÓ A GRANEL:

**CELLER BALLBÉ** CATALUNYA, 214-216  
**FRUITERIA AVINGUDA** CATALUNYA, 227  
**FRUITERIA JUANI BAEZA** DOM BOSCO, 18  
**FRUITERIA MARSAN** AV. DE L'EBRE, NAU 1  
**PEIXATERIA SAMPERA** ESTACIÓ, 7  
**PESCADOS CARMELA** FOLCH I TORRES, 22  
**PUNT FRESC FRUITERIA** SANT MIQUEL, 13  
**PUNT FRESC PEIXATERIA** SANT MIQUEL, 13  
**QUEVIURES CAN RIERA** CAN RIERA, MASIA XIU-XIU  
**PEP VENTURA**, 10

## BOTIGUES QUE VENEN PRODUCTES DE BRICOLATGE I ELECTRICITAT A GRANEL:

**FERRETERIA ESTRADA** CATALUNYA, 197  
**FERRETERIA FÀBREGAS** SANT MIQUEL, 25  
**FERRETERIA MAJOR** MAJOR, 15  
**SUBMINISTRES FERRAN** INDÚSTRIA, NAU 8

## BOTIGUES ON VENEN PRODUCTES DE MERCERIA A GRANEL:

**LABORS BRUNES** SECRETARI GIL, LOCAL 2

A moltes botigues i comerços de la Palau-solità i Ple-gamans podem trobar productes a granel: fruites i verdures, embotits, vins, formatges, congelats, gale-tes, olives, fruita seca, llegums... Demanem-los i no deixem que ens els emboliquin innecessàriament.

Alguns supermercats i grans superfícies prefereixen oferir-nos els productes per unitats petites i emboli-cats excessivament, tot i que, sovint, també els tenen sense embolicar.

Triem aquests productes a granel i no deixem que ens hi posin safates de plàstic o paper d'alumini.

Amb la campanya ***Puja't al carro!*** les botigues adhe-rides a la Xarxa de Comerços Respectuosos amb el Medi Ambient, fomentaran la venda a granel per tal de reduir els envasos innecessaris.

## QUÈ PODEM FER?

Triem l'oferta de productes a granel, sense envasos innecessaris.

Sempre que puguem posem els productes directament al cistell.

També podem fer servir carmanyoles o envasos reutilitzables com els pots de vidre per exemple per comprar la carn, el peix, els llegums...

A les bodegues de venda a granel podem portar envasos reutilitzables per la compra de vins i licors.



# No t'equivoquis d'envàs

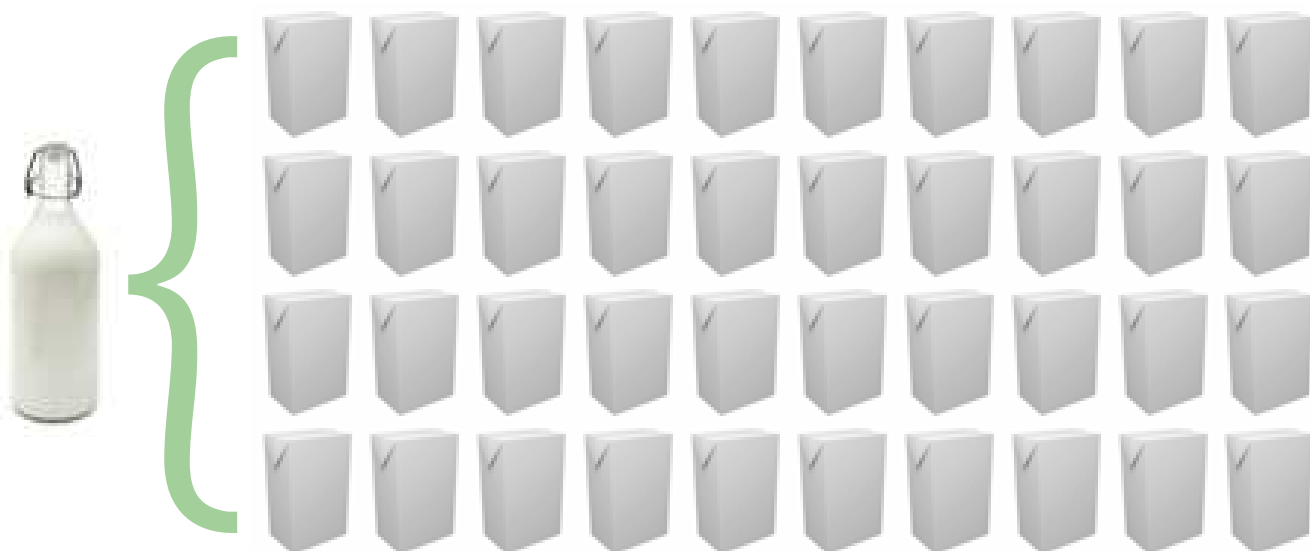
Actualment els residus d'envasos (paper i cartró, vidre, plàstic, metall i mixtes) suposen la segona fracció en pes de la composició dels residus municipals, amb el 25% del total de residus produïts, per darrera del 35% que representa la fracció orgànica. Font: FPRC, 2009.

## Els envasos reutilitzables



**Reutilitzar** és tornar a fer servir tot allò que pot complir la mateixa funció. D'aquesta manera, podem evitar molts residus innecessaris.

Una ampolla de vidre retornable permet estalviar fins a 40 brics o 40 ampolles de plàstic d'un litre.



A A Palau-solità i Plegamans molts bars i restaurants serveixen begudes en envàs retornable com alternativa a les llaunes i envasos d'un sol ús. En algunes botigues encara podem trobar productes com l'aigua, el vi i el sifó en aquest tipus d'envàs.

### QUÈ PODEM FER?

A les botigues, bodegues, bars i restaurants demanem sempre begudes en envasos retornables.

**SABIES QUE...** fer servir una ampolla de vidre retornable permet estalviar l'energia necessària per fer funcionar un ordinador portàtil durant 10 hores o un de sobretaula durant 5 hores.

### BOTIGUES ON VENEN BEGUDES EN ENVASOS RETORNABLES:

**CA LA MIQUETA** PLAÇA DE MERCÈ RODOREDA, 5

**CELLER BALLBÉ** CATALUNYA, 214-216

**QUEVIURES CAN RIERA** MASIA CAN RIERA

---

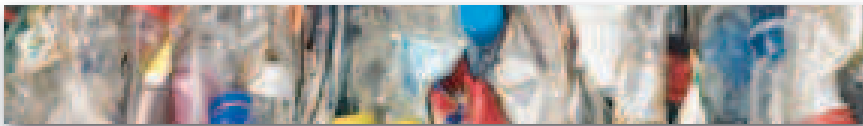
# Els envasos reciclables



**Reciclar** és transformar un objecte, a través d'un procés industrial, en un nou producte per a un nou ús.

La realitat de les botigues fa que sovint no trobem envasos reutilitzables. Aleshores, què podem fer? Comprar productes en envasos reciclables i/o amb el menor impacte ambiental.

A més, hem de portar-los als contenidors corresponents de la fracció inorgànica per fer la recollida selectiva i poder reciclar-los.



## No tots els envasos reciclables són iguals:

N'hi ha que serveixen per tornar a fer un nou producte sense disminuir la qualitat del material. És el cas del vidre: podem fer un recipient de vidre reciclat per contenir aliments.

Altres materials, en reciclar-se, perden la qualitat, i només podrem fer un producte diferent i de menys qualitat. És el cas dels envasos de plàstic: obtenim un plàstic de menor qualitat, no apte per estar en contacte amb aliments.

Els envasos fets amb més d'un material són molt difícils i costosos de reciclar. És el cas dels brics, les bosses mixtes (plàstic, alumini i paper)...

## A QUINS CRITERIS RESPON CADA TIPUS D'ENVÀS?

El vidre retornable és un envàs resistent i amb una forma estandarditzada. Només és viable un sistema de retorn de l'envàs en circuits locals.

Els envasos d'un sol ús tenen circuits internacionals de producció i distribució, mentre el residu es queda en el lloc de consum. Es fabriquen amb material lleuger per abaratir el cost del transport a llargues distàncies.

La imatge de marca tendeix a la desestandardització dels envasos per diferenciar les marques i això dificulta la possibilitat de mantenir sistemes de reutilització globals.

Escollir envasos retornables contribueix a fomentar la indústria local i descentralitzada.

## El vidre

El vidre és l'únic envàs reutilitzable existent per a usos alimentaris.

Els envasos retornables un cop buits i nets es poden tornar a fer servir aconseguint així un important estalvi energètic i de matèries primeres.

### Característiques del material

El vidre és un material molt estable, impermeable als gasos i resistent a la corrosió.

És més fràgil i pesant que d'altres.

### Com a residu...

En reciclar-se no perd la qualitat i permet estalviar energia.

### QUÈ PODEM FER?

- Comprem l'aigua, els refrescs, la llet, el vi, el cava... en envasos de vidre retornable sempre que puguem.
- Retornem les ampolles de vi i cava als circuits de recuperació
- Participem en la recollida selectiva de vidre

**SABIES QUE...** l'energia estalviada en reciclar una ampolla de vidre equival a l'ús d'una bombeta de 100 W durant 4 hores.



## Les llaunes de ferro i d'alumini

És important recuperar aquests materials mitjançant les recollides selectives. Ara bé, el reciclatge no justifica un consum innecessari (malbaratament d'energia i materials). El millor residu és el que no es produeix!

### Característiques del material

El ferro és un material amb una distribució mundial abundant però pesa més que l'alumini.

L'alumini és un material molt valuós extret de la bauxita. Per fer una sola tona d'alumini cal extreure 4 o 5 tones d'aquest mineral que s'obté a països tropicals i països de l'est europeu. La seva extracció comporta un elevat cost energètic i causa greus impactes ambientals i socials als països proveïdors.

### Com a residu...

Actualment es recuperen el 38% de les llaunes a través de la recollida selectiva. Malauradament la major part d'aquests residus d'envasos generats s'acaben abocant o incinerant fet que suposa una importantíssima pèrdua de recursos.

### QUÈ PODEM FER?

- Intentem evitar el consum innecessari de llaunes.
- Triem els pots i les ampolles de vidre.
- Participem en la recollida selectiva de les llaunes

**SABIES QUE...** reciclar una sola llauna d'alumini permet estalviar l'energia per fer funcionar una TV durant 8,5 h o una nevera durant un dia.

## Els plàstics

Els plàstics s'utilitzen com a envasos i embalatges d'un sol ús, sovint superflu, com és el cas de les safates plàstiques que han proliferat exponencialment a grans superfícies i botigues d'alimentació.



### Característiques del material

Es fabrica a partir de residus de la fabricació de combustibles fòssils (gasoil i benzina).

Els més utilitzats són el polietilèterefalatat (PET), polipropilè (PP), Poliestirè i poliestirè expandit (PS-PSE), Polietilè d'alta densitat (HDPE-PEAD) i Polietilè de baixa densitat (LDPE-PEBD), Policlorur de vinil (PVC), etc.

El reciclatge es difícil i car ja que, com cada un es fon a diferent temperatura, s'ha de fer una tria prèvia per separar les diferents tipologies.

Els fabricants han d'indicar el tipus de plàstic amb un codi d'identificació amb número.

### Com a residu...

No tots els plàstics postconsums es reciclen. El plàstic que es recupera és molt poc en comparació amb el que s'utilitza, sovint, de manera totalment innecessària.

### QUÈ PODEM FER?

- Evitem el consum de plàstic innecessari. Triem envasos retornables.
- Utilitzem bosses de roba, carmanyoles... per comprar a granel.
- Participem en la recollida selectiva i usem estris de plàstic reciclat.

## Els brics i altres mixtos

El bric és el més popular dels envasos mixtos, fets de diferents materials.

Productes mixtos habituals són el cartró plastificat (llet) i les bosses de plàstic i alumini (patates fregides, laminadures, congelats...). Són un exemple de la cultura de l'usar i el llençar.

### Característiques del material

El bric està fet d'alumini, plàstic i cartró.

Per mantenir la producció actual a l'estat espanyol cal tallar un equivalent de 1.700.000 arbres, consumir milions de barrils de petroli i extreure 25.200 tones de bauxita.

### Com a residu...

El seu reciclatge és difícil i car pel fet de ser mixt. Fins fa poc, es reciclava només una part del cartró. Actualment s'ha iniciat el reciclatge de l'alumini.

### QUÈ PODEM FER?

- Evitem el consum de brics i envasos mixtos.
- Escollim productes a granel o en envasos de vidre.
- Participem en la recollida selectiva.

**SABIES QUE...** per cada ampolla de vidre retornable que utilitzem evitem el consum d'uns 40 brics.

# El paper i el material d'oficina



## Utilitzem paper reciclat i lliure de clor

S'anomena **PAPER RECICLAT** aquell que es fabrica a partir de paper vell recollit selectivament.

Fins fa poc s'ha mantingut la confosa definició de *paper ecològic* –encara que no fos reciclat!– per a aquell que és blanquejat sense utilitzar clor (un element que causa greus impactes al medi ambient i la salut). Actualment la Generalitat de Catalunya atorga només el distintiu de qualitat ambiental de paper reciclat i blanquejat sense clor quan es compleixen rigorosament aquests requisits.

Si bé fa un temps el paper reciclat era difícil de trobar i més car que el paper de pasta verge, aquesta situació ha canviat. Actualment, ja hi ha al mercat una gran oferta de papers reciclats, amb una bona qualitat.

### QUÈ PODEM FER?

El més important és que reduïm el consum de paper abans d'haver-lo de reciclar.

Per a això:

Utilitzem paper reciclat i lliure de clor.

Escrivim i fotocopiem-lo per les dues cares.

Evitem la propaganda o els catàlegs que no necessitem

Evitem l'ús de mocadors i tovallons de paper i, en general, tots els productes d'un sol ús.

Un cop utilitzat, portem el paper al contenidor blau de paper. Se'n farà paper reciclat.

**BOTIGUES QUE VENEN PAPER RECICLAT I/O PRODUCTES PAPERERIA ECOLÒGICS:**  
**CARLIN GASS** CATALUNYA, 249-LOCAL ESQUERRA  
**LIBRERIA YOLAN** ARQUITECTE FALGUERA, 1 L6-F  
**LIBRERIA YOLAN** CATALUNYA, 199-201  
**PALAU PAPER** C. DE BAIX, 29  
**PAPERERIA JORBACHS** CATALUNYA, 107  
**PAPERERIA TECNICA** CAMÍ REIAL, 104-106, L-3  
**QUIOSC PAVELLÓ** PG. DE LA CARRERADA, 54. LOCAL 1

**BOTIGUES QUE VENEN TÒNERS I CARTUTXÓS RECARREGABLES:**  
**PAPERERIA TECNICA** CAMÍ REIAL, 104-106, L-3



## El material d'oficina

La problemàtica ambiental associada a aquest tipus de productes (bolígrafs, retoladors, arxivadors, coles, adhesius...) fa referència al tipus de material emprat en la seva fabricació, la seva perillositat, la generació de residus associada o la seva capacitat de reutilització.

## Els aparells electrònics

Als darreres temps els residus d'aparells electrònics han augmentat molt al nostre municipi. Els impactes que provoquen aquests aparells són molt diversos però, en termes generals, la seva incidència es deu sobretot a l'ús de determinats components nocius en la seva fabricació, les emissions sonores, de contaminants i electromagnètiques i l'elevat consum d'energia. Tot això es veu agreujat atès que es dissenyen perquè tinguin una vida útil curta.

### BOTIGUES ON VENEN ENCENEDORS RECARREGABLES:

**ASTURGÓ** CATALUNYA, 129

**ESTANC PALOU** CATALUNYA, 229

### QUÈ PODEM FER?

Comprem material d'oficina poc agressiu per a l'entorn:

- Correctors d'escriptura i coles sense dissolvents tòxics
- Retoladors, marcadors i bolígrafs recarregables i sense dissolvents tòxics
- Marcadors fosforescents de fusta

Adquirim el material fungible evitant l'excés d'embolcalls (a granel, en formats grans sense blísters ni embolcalls).

Utilitzem tòners i cartutxos recarregables per a les impressores i fotocopiadores

Triem aparells electrònics amb certificació ecològica.

Ampliem al màxim les prestacions dels ordinadors abans de comprar-ne un de nou (memòries, dispositius externs...).

Portem a la deixalleria els aparells quan ja no els puguem aprofitar.

# Propostes senzilles per reduir la PERILLOSITAT dels residus

Hi ha una part petita de la brossa que conté elements molt perjudicials per al medi ambient i la salut de les persones. Estem parlant de les piles, els insecticides, les pintures, els dissolvents, els productes de neteja, els aerosols, les coles, etc.

En alguns casos podem substituir-los per productes menys perjudicials; altres vegades només en podrem racionalitzar el consum.

Aquests productes han de portar els símbols o pictogrames de riscos ja que poden esdevenir residus perillosos, nocius o problemàtics per al medi ambient:



**(T) Tòxic, (T+) Molt tòxic**

Pot ocasionar la mort si s'introdueix en l'organisme.



**(Xn) Nociu**

Perjudicial per a la salut.



**(Xi) Irritant**

Provoca la irritació de la pell i les mucoses.



**Sensibilitzant**

Pot provocar una reacció d'hipersensibilitat per contacte o per inhalació.



**(C) Corrosiu**

Destruïx els teixits vius o altres matèries.



**(F) Fàcilment inflamable**

**(F+) Extremadament inflamable**

Pot inflamar-se amb la presència d'una font de calor.



**(O) Comburent**

Accelera la combustió.



**(E) Explosiu**

Té una combustió ràpida i violenta.



**(N) Perillós per al medi ambient**

Molt tòxic per a la fauna, els organismes aquàtics i la capa d'ozó.

## QUÈ PODEM FER?

- Fem servir els productes amb mesura.
- Mirem bé l'etiqueta abans d'op-  
tar per un producte.
- Comprem productes que no por-  
tin substàncies nocives. Sovint  
els remeis casolans poden ser  
una bona alternativa.
- Portem els residus de productes  
problemàtics a la deixalleria per  
assegurar que es tractin d'una  
manera adequada.
- Cal saber que encara una part  
important dels residus especials  
recollits a les deixalleries s'inci-  
neren de manera controlada, per  
això cal reduir al màxim el seu  
ús.
- Cal que el tractament dels resi-  
dus sigui més sostenible.  
La indústria i l'administració han  
de cercar altres tractaments més  
innocus i menys perjudicials per  
la salut i el medi.

**Ens venen higiene per evitar infeccions,  
però ens contaminen. És important que  
les coses estiguin netes i desinfectades,  
però no caiguem en l'error de canviar  
contaminació biològica per  
contaminació química.**

**BOTIGUES QUE VENEN PRODUCTES DE NETEJA ECOLÒGICS:**  
**DROGUERIA ESTHER** SECRETARI GIL, 5

### **Deixalleria municipal de Palau-solità i Plegamans**

Pol. Ind. Riera de Caldes  
(davant el parc de l'Hostal del Fum)  
c/ Santa Margarida de Boada Vell

**De dimarts a dissabte, de 9.30 a 13 i de 16 a 19 h**  
**Diumenges, de 9 a 14 h**

## Els productes de neteja

### De quins productes parlem?

Els nostres hàbits de neteja han canviat en pocs anys. Actualment, s'utilitzen grans quantitats de productes agressius, com el salfumant, els desengreixants, els detergents, els netejaforns... que netegen la llar a costa de contaminar-nos!

La publicitat, sovint enganyosa, ens fa creure que són indispensables.

### Quins problemes causen?

Aquests productes poden desprendre vapors que afecten els ulls i les vies respiratòries, o causar irritacions i cremades per contacte amb la pell.

Abocats per l'aigüera o com a residus són molt perjudicials per al medi ambient.

### COM ELS PODEM EVITAR?

No ens capfiquem en netejar a base de productes agressius. Hi ha solucions menys agressives.

#### Remeis casolans

##### Per a la neteja de la llar:

Per fregar el parquet i les rajoles de gres: vinagre (1 raig a la galleda)  
El bicarbonat és un blanquejador molt útil per a sanitaris, marbres...

**Com a desembussadors:** utilitzem aigua bullint, bicarbonat o vinagre

**Per a la neteja dels mobles:** Fregar amb 1 part de llimona i 2 d'oli d'oliva.

**De llevataques:** fem-ne servir dissolvents d'alcohol o acetona i sense dissolvents clorats.

El millor, però és fregar la taca amb sabó.

**Podem comprar productes respectuosos amb el medi:** Sodasan, Almacabio, Ecover, Froggy, KH7 Ecològic...



## Els plaguicides:

insecticides, herbicides i fungicides

### De quins productes parlem?

Són els productes que utilitzem per matar aquells éssers vius que resulten molestos (insectes...). No són biodegradables i són bioacumulatius.

### En cas d'utilitzar-los:

- Mirem bé l'etiqueta.
- Ventilem l'espai on els apliquem; evitem inhalar-los; no hi entrem fins una estona després d'aplicar-lo.
- Netegem-nos bé després d'aplicació.

### Quins problemes causen?

Contenen substàncies molt tòxiques per contacte directe. Poden afectar la nostra salut. Són bioacumulatius. Molts contenen substàncies cancerigens. Dispersats pel medi contaminen greument el sòl i les aigües.

### Alerta amb les fumigacions!

És en el moment en què sorgeix una plaga quan és més justificat l'ús de plaguicides: rates, cuques, etc. Sempre cal prendre mesures per protegir la salut. En cas que d'una fumigació a casa nostra o a la feina, demanem que ens informin prèviament dels productes que utilitzen, dels seus efectes i de les mesures de seguretat que cal prendre.

### COM ELS PODEM EVITAR?

Reduïm-ne al màxim el consum.

#### Remeis casolans

**Per a les arnes:** plantes aromàtiques com l'es-pígol, productes d'escorça de cedre ("Polil")

**Per a les formigues:** aigua calenta amb bòrax  
**Contra mosques i mosquits:** fragàncies com la menta, romani o alfàbrega.

**Contra el pugó:** polvoritzar la planta amb sabó diluït en aigua.

#### BOTIGUES QUE VENEN FITOSANITARIS ECOLÒGICS:

**FLORISTERIA ÀNGELA** CATALUNYA, 208

**FLORISTERIES DURAN** SANT LLUÍS, 2-4

**FLORS DE LA FONT** AV. DIAGONAL, 21-L4

**GARDEN PALAU** CATALUNYA, C/ VIVER

**PLANTES I FLORS MARIA MAS** ROSSINYOL, 17

## Els aerosols

### De quins productes parlem?

Els aerosols, sovint anomenats esprais, són els envasos de productes molt diversos: desodorants, pintures, productes de neteja...

### Quins problemes causen?

Contenen gasos propel·lents perjudicials per al medi ambient, fins i tot quan l'etiqueta diu que no afecten la capa d'ozó. Quan comprem un aerosol, només n'aprofitem aproximadament la meitat: la resta són aquests propel·lents.

### COM ELS PODEM EVITAR?

Molt sovint l'ús d'aerosols és injustificat.



#### Remeis casolans

Utilitzem polvoritzadors, brotxes i pinzells, barres o tubs per a productes de cosmètica.

#### BOTIGUES QUE VENEN PRODUCTES D'HIGIENE I COSMÈTICA NATURAL I/O ECOLÒGICA:

**TOT SALUT.** CAMÍ REIAL, 54-A

## Els productes amb mercuri

### De quins productes parlem?

Són productes molt variats:

- termòmetres
- piles
- fluorescents.

Alguns plaguicides també en porten.

### Quins problemes causen?

El mercuri és molt tòxic per als éssers vius.

És bioacumulatiu, molt volàtil i es dispersa fàcilment pel medi. Pot provocar intoxicacions greus per inhalació. Si s'incinera, es dispersa per l'aire. Si s'aboca, pot dispersar-se pel sòl i les aigües.

### COM ELS PODEM EVITAR?

Reduïm-ne al màxim el consum.

#### Alternatives

**En lloc d'aparells amb piles:**

aparells sense piles (energia solar, connexió a la xarxa...)

**En lloc de piles d'un sol ús:**

piles recarregables o sense mercuri

#### BOTIGUES QUE VENEN BOMBETES DE BAIX CONSUM I PILES RECARREGABLES:

**BASAR XINÈS** PG. DE LA CARRERADA, 14-16

**ELECTRICITAT MASO** CATALUNYA, 215

**ESTACIÓ SERVEI MARTÍ** PLAÇA SANT GENÍS, 3-5

**FERRETERIA ESTRADA** CATALUNYA, 197

**FERRETERIA FÀBREGAS** SANT MIQUEL, 25

**FERRETERIA MAJOR MAJOR**, 15

**FOTOGRAFIA EVA FERNANDEZ** CATALUNYA, 102

**GX BIKE** CAMÍ REIAL, 113, LOCAL 2

**JOIERIA I RELLOTGERIA PALAU** CATALUNYA, 208 Bis

**MULTIPREU PALAU** CATALUNYA, 202, LOCAL 2

**PC MUSIC** CATALUNYA, 199-201

**SUBMINISTRES FERRAN** INDÚSTRIA, NAU 8

## Els productes de l'automòbil

### De quins productes parlem?

Malgrat que la publicitat dels fabricants d'automòbils els presenta associats a la natura, no podem ignorar que l'ús del cotxe produeix residus problemàtics que hem de reduir.

- Les bateries del cotxe contenen plom i àcid sulfúric.
- Els olis usats porten molts hidrocarburs contaminants.
- Els líquids refrigerants i anticongelants tenen dissolvents orgànics.

### Quins problemes causen?

El plom és tòxic per a microorganismes i plantes. En animals i persones les intoxicacions cròniques causen problemes molt greus per a la salut. Els olis abocats al sòl o a l'aigua contaminen l'entorn.

### COM ELS PODEM EVITAR?

En primer lloc fent un ús racional del cotxe i fent servir sempre que es pugui el transport públic.

#### A més:

No llencem els olis i anticongelants per aigüeres o desguassos.

Un cop esgotats o usats, portem aquests productes a la Deixalleria. Hi ha benzineres o mecànics que recullen els olis usats.

Portem sempre les bateries velles a la Deixalleria.

## Els productes de bricolatge

### De quins productes parlem?

Els productes que fem servir per arreglar la llar: pintures, vernissos, coles, dissolvents, decapants, etc., són de composicions químiques molt variades i, per tant, ocasionen problemes molt diversos.

Quan utilitzem productes de bricolatge no hem de fumar, beure ni menjar. Tampoc no és aconsellable portar lents de contacte. Ventilem bé l'espai d'aplicació del producte.

### Quins problemes causen?

La majoria d'aquests productes suposen un perill pel medi ambient i la salut de les persones a causa de la seva toxicitat. Poden despendre vapors que provoquen irritacions de la pell i mucoses, mals de cap, vòmits o mareigs. Són productes que contenen metalls pesants i/o altres compostos perjudicials i alguns com els dissolvents, porten clor, fet que augmenta el seu poder contaminant.

El perill d'aquestes substàncies es perllonga durant tot el seu cicle de vida: producció, utilització i eliminació.

### COM ELS PODEM EVITAR?

Reduïm-ne el consum.

**BOTIGUES QUE VENEN PINTURA ECOLÒGICA:**  
**DROGUERIA ESTHER** SECRETARI GIL, 5

**VENDA D'AIREJADORS I SISTEMES D'ESTALVI D'AIGUA**  
**FERRERIA ESTRADA** CATALUNYA, 197  
**FERRERIA FÀBREGAS** SANT MIQUEL, 25  
**FERRERIA MAJOR** MAJOR, 15  
**SUBMINISTRES FERRAN** INDÚSTRIA, NAU 8

### Alternatives

Existeixen tres tipus de pintures: les minerals, les naturals (amb components vegetals i minerals) i les sintètiques (amb components derivats del petroli i minerals).

Les menys recomenables són les sintètiques (les que es dissolen amb aiguarràs o altres dissolvents, les pintures a l'oli i també les de base aquosa que, tot i ser menys tòxiques, no es poden considerar del tot ecològiques). Algunes pintures sintètiques es distingeixen amb la certificació ecològica com a productes amb menor proporció de substàncies tòxiques.

Els dissolvents químics com l'aiguarràs, les acetones, benzens, dissolvents halogenats són molt volàtils i irritants en contacte amb la pell. Alguns productes naturals com el vinagre calent, l'aigua i el sabó poden estalviar d'utilitzar aquests tipus de substàncies.

Els productes convencionals per al tractament de la fusta (vernissos, decapants etc.) tenen un elevat contingut de substàncies tòxiques. Els decapants a més de la seva toxicitat són molt contaminants per al medi aquàtic.

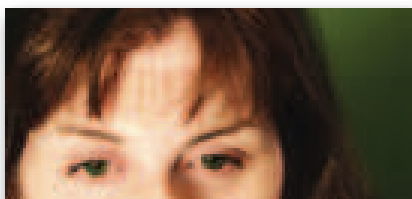
Algunes botigues especialitzades ofereixen productes innocus a base d'oli i altres ingredients naturals.



# Alguns criteris i eines a l'hora d'anar a comprar

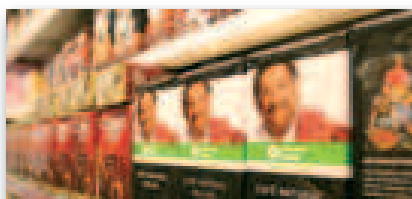
És adequat el producte que comprem per a la funció que volem que faci?  
Com afecta la salut, les comunitats i l'entorn el fet de produir-lo?  
De transportar-lo? De consumir-lo? D'esdevenir un residu?  
D'on vénen els productes que comprem?  
En quines condicions laborals es produeixen?  
Com ens en podem desfer quan ja no siguin útils?  
Què vol dir el que està escrit a l'etiqueta? Què no ens diu?

Aquestes són algunes de les preguntes que ens poden ajudar a millorar els nostres hàbits de compra.



## Consum responsable

Molts ciutadans/es incorporen motius ètics a l'hora de triar un producte de compra. És possible proposar-se que el nostre consum no posi en perill el benestar d'altres persones o comunitats. És necessària una informació continuada per a ser crítics. Cal ajudar en aquelles iniciatives i lluites socials que volen donar a conèixer els problemes socioambientals derivats de la nostra activitat quotidiana i proposen solucions més respectuoses amb el medi.



## Comerç just

El comerç just té en alguns països una llarga tradició. A més d'artesanía i cafès, es pot adquirir una àmplia gamma de productes alimentaris (sucre, galetes, xocolata, espècies, etc.). Abans solament es distribuïa en les seues d'entitats i botigues de comerç just (les botigues que només tenen productes de comerç just porten un segell identificatiu). Actualment s'estan obrint mercat en altres establiments. Aquelles botigues que tenen algun producte de comerç just porten el distintiu: Xarxa de Consum Solidari.



## Agricultura ecològica

No utilitza pesticides ni fertilitzants químics agressius. D'aquesta manera evita (o disminueix) els problemes de toxicitat de l'agricultura convencional. Aplica el principi de prevenció davant de possibles efectes sobre la salut humana dels productes utilitzats en l'agricultura i en el bestiar. A més, es frena la progressiva pèrdua d'espècies autòctones i adaptades al nostre entorn sense necessitat de plaguicides, transgènics, hormones...  
Etiquetes com les d'AENOR i del Consell Català Regulador de la Producció Agrària Ecològica són una forma de certificar-ho.

**BOTIGUES QUE VENEN PRODUCTES D'ALIMENTACIÓ ECOLÒGICA:**  
**CARNISSERIA MONTSERRAT** ESTACIÓ, 1  
**CARNISSERIA MONTSERRAT** PEDRA LLARGA, 7  
**TOT SALUT** CAMÍ REIAL, 54-A

# Etiquetes i símbols

Fixa't en aquests símbols:



## Etiqueta ecològica europea

S'atorga a nivell de la Comunitat Europea a productes que demostrin que el seu disseny, producció, comercialització i utilització ocasionen repercussions reduïdes sobre el medi ambient en tot el seu cicle de vida. Respon a l'interés creixent dels consumidors per estar informats sobre les conseqüències sobre el medi ambient dels productes.

Les autoritats comunitàries defineixen per a tots els països de la Unió les categories de productes i els criteris ecològics per poder disposar de l'ecoetiqueta: residus generats; contaminació del sòl, de l'aigua i de l'atmosfera; consum d'energia i de recursos naturals; soroll.

El Departament de Medi Ambient i Habitatge de la Generalitat és l'organisme competent per atorgar-la a Catalunya.



## Distintiu de garantia de qualitat ambiental

El Departament de Medi Ambient i Habitatge l'atorga a productes i serveis que garanteixin als usuaris o consumidors una propietat o característica ambiental per tal d'afavorir la reducció dels residus, la recuperació dels subproductes i l'estalvi de recursos, especialment d'energia i aigua.



## Punt verd

Aquest símbol indica que els fabricants i distribuïdors, agrupats en ECOEMBES i ECOVIDRIO, paguen un import per finançar una part del cost de la recollida dels envasos, tal com obliga la Llei d'envasos i residus d'envasos.



## CCPAE

L'agricultura ecològica està regulada a la Unió Europea. A Catalunya és el Consell Català de la Producció Agrària Ecològica qui certifica els productes ecològics tant d'origen animal com vegetal.



## Distintiu del sistema de retorn

Aquest símbol identificatiu és el que han de dur els envasos per al sistema de dipòsit i retorn que marca la Llei d'envasos.



## L'Àngel Blau

Distintiu de qualitat ambiental atorgat a Alemanya per destacar els productes respectuosos amb el medi ambient.



## Certificat d'extracció sostenible FSC

Segell atorgat pel Forest Stewardship Council, que garanteix les fustes extretes de forma ambientalment apropiada, socialment beneficiosa i econòmicament viable. Malauradament, encara és difícil trobar aquest segell a casa nostra.



## Xarxa de consum solidari

Distintiu de les botigues que tenen algun producte de comerç just.



## Distintiu de la Xarxa Catalana de Comerços Respectuosos amb el Medi Ambient

Les botigues que formen part de la Xarxa Catalana de Comerços Respectuosos amb el Medi Ambient tenen aquest distintiu com a comerços que garanteixen el dret dels consumidors de comprar d'una manera responsable.

## Només són "ecològics" aquells productes acreditats amb etiquetes?

Un producte "ecològic" és aquell que en tot el seu procés de fabricació, d'utilització i desús minimitza els impactes que pugui produir en la salut i en el medi. En aquest sentit, el disseny del producte ha de preveure en quin tipus de residu es convertirà i com caldrà tractar-lo.

En molts casos, és el sentit comú el que ens pot ajudar a discernir quan un producte és respectuós amb l'entorn i quan no. Un exemple de producte que es pot considerar ecològic és la fusta d'origen local no tractada amb productes químics, ja que la seva fabricació i tractament causa pocs impactes, i a més en facilita la recuperació posterior quan esdevingui un residu. Els envasos retornables i els productes a granel, per exemple, no porten etiquetes i són també alternatives molt ecològiques.

# Falses idees, males interpretacions

---

Alerta amb la propaganda enganyosa

L'increment de la sensibilitat envers els problemes ambientals ha portat la ciutadania a escollir productes menys nocius amb l'entorn. Això ha produït l'aparició d'eines del màrqueting per fomentar el consum de productes suposadament respectuosos amb l'entorn.

## 90 % Biodegradable?

Els detergents sovint indiquen que del 90 al 99% del seu contingut és biodegradable. Però és aquell 1 a 10% allò que els fa perjudicials per a l'entorn. Sempre són més recomanables els sabons naturals: netegen igual sense necessitat de fer tanta escuma.

## Protegeix la capa d'ozó?

Els gasos CFC en aerosols, neveres, porexpan... van ser prohibits pels problemes ambientals que comportaven (destrucció de l'ozó estratosfèric que ens protegeix dels rajos ultraviolats). Els CFC són sovint substituïts per substàncies com els HCFC, menys problemàtiques, però que contribueixen a incrementar l'efecte d'hivernacle.

## Producte ecològic?

Sovint trobem productes que indiquen que són ecològics. No sempre és cert. Només els segells acreditatius reconeguts poden assegurar-ne algunes qualitats. En altres casos ens caldrà sentit comú i informació per saber si el producte és o no ecològic.

## Reciclable?

Que un producte sigui potencialment reciclable no vol dir que es recicli. Molts productes d'usar i llençar es presenten com a reciclables. Alguns plàstics es reciclen... energèticament (s'incineren!).

## QUÈ PODEM FER?

Siguem crítics amb la propaganda que utilitza el medi ambient com a reclam.

En cas de dubte podem informar-nos a:

**Fundació Catalana per a la Prevenció de Residus i el Consum Responsable**

Tel 93 680 16 78 - info@residusiconsum.org - www.residusiconsum.org

**Centre Català del Reciclatge-Agència de Residus de Catalunya**

Tel 935 673 305 - www.arc-cat.net/ccr

**Agència Catalana del Consum.** Tel 012- www.consum.cat

**Consell Català de la producció Agrària Ecològica (CCPAE)** Tel 93 552 47 90 - www.ccpae.org

**CILMA -Consell d'Iniciatives Locals per al medi ambient de les comarques gironines**

Tel 972 426 105 -www.cilma.org

**GRAMC-Grup de Recerca i Actuació sobre Minories Culturals i Treballadors Estrangers**

Tel 972 219 600 Fax 872 080 115 - www.gramc.org

**Centre de Recerca i Informació en Consum** www.cric.pangea.org

**Xarxa de Consum Solidari** Tel 932 682 202. www.xarxaconsum.org

# Reciclatge de la matèria orgànica

---



La millor destinació dels residus orgànics és el seu reciclatge mitjançant el procés de compostatge. Aquest procés es basa en la transformació de la matèria orgànica en un producte útil per a l'ús en agricultura i jardineria (compost).

Per tal d'aprofitar aquest valuós residu els ciutadans i les ciutadanes podem participar de la recollida selectiva municipal, o bé, practicar el compostatge casolà.

## Recollida selectiva municipal

Si en genereu poca quantitat o no disposeu de jardí cal que separeu la matèria orgànica de la resta de deixalles i la dipositeu al contenidor del carrer. És preferible fer ús de les bosses biodegradables (fetes a partir de midó de blat) específiques per a la recollida selectiva evitant, així, l'ús de bosses de plàstic.

## Compostatge casolà

Si disposeu de suficient espai podeu optar per fer compostatge casolà. Aquesta opció ofereix la possibilitat de reciclar els propis residus orgànics i aplicar directament el producte final, el compost, al vostre jardí.

El compostatge casolà constiteix en barrejar, ja sigui en piles o en un compostador, les restes orgàniques de la cuina i el jardí, amb esporga triturada (aquesta darrera és fonamental per a donar estructura i airejar la pila) i realitzar un seguiment periòdic (humitejar, voltejar...). D'aquesta manera després d'uns mesos obtindrem un compost de qualitat.

La XACC és la Xarxa d'Amics del Compostatge Casolà. Aquesta Xarxa, pionera en aquest àmbit, té per objectiu posar en contacte persones que practiquen l'auto-compostatge i crear un espai d'informació, intercanvi d'experiències i suport a totes aquelles persones que s'iniciïn en el món del compostatge. Els membres de la XACC (més de 400) es posen en contacte mitjançant trobades periòdiques i a través del Fòrum virtual <http://www.cepa.cat/xacc/>

**SABIES QUE...** aquesta és la fracció més important dels residus municipals (representa un 40% del total de les nostres deixalles). Alhora és també la fracció més contaminant quan la seva gestió és incorrecta (exceptuant, és clar, la petita fracció de residus tòxics o perillosos).

**BOTIGUES QUE VENEN COMPOSTADORS**  
**GARDEN PALAU**  
CATALUNYA, C/ VIVER

# La reutilització dels materials

---



A l'hora de comprar hem d'optar per productes que ens ofereixin la possibilitat de reutilitzar-los o recarregar-los. Hi ha molts productes que utilitzem a casa que podem recarregar com piles i bateries, tòners d'impressora, bolígrafs i portamines, etc.

Sovint llencem a la brossa materials que podem aprofitar amb altres finalitats o que poden ser reutilitzats per altres persones. Les fires i mercats de 2a mà són una bona oportunitat per allargar la vida útil d'aquests materials. A Palau-solità i Plegamans se n'organitzen, participa!

El reciclatge i la reutilització dels materials evita la generació d'un residu al convertir-lo en una matèria primera que serveix per crear nous productes: des de la sola d'una sabata a partir d'un neumàtic vell fins a joies i elements decoratius realitzats a partir de materials reciclats.

## **BOTIGUES QUE VENEN PRODUCTES ELABORATS A PARTIR DE MATERIALS RECICLATS:**

**ART I DECORACIÓ MARIA ROSA** CATALUNYA, 183

**CALÇATS NINO** DOM BOSCO, 2-4

**LOTÈRIES I COMPLEMENTS XESCA** ESTACIÓ, 7

**NINO SABATER** PEP VENTURA, 2

**PORTA OBERTA** CAMÍ REIAL, 118-L1

**SHOES** RAMBLA MESTRE PERE POU, 15, L-1

**ZAPATINO** AV. DIAGONAL, 43, LOCAL 2



# Glossari

---

**Abocador o dipòsit controlat:** indret destinat a abocar-hi escombraries. Segons la llei catalana reguladora de residus 6/93, un abocador és “la instal·lació de disposició del rebuig dels residus que s'utilitza per al dipòsit controlat d'aquests en la superfície o sota terra”.

**A granel:** sense envasar, sense empaquetar, a doll.

**Agricultura biològica o bioecològica o producció agrària ecològica:** és un sistema de producció i elaboració de productes agraris l'objectiu del qual és l'obtenció d'aliments de màxima qualitat, respectuosos amb el medi ambient i sense utilitzar productes químics de síntesi (hormones, medicaments, adobs químics i plaguicides, etc.).

**Bioacumulació:** acumulació d'una substància que en ser ingerida per algun organisme viu queda atrapada en el cos d'aquest durant molt temps. A mesura que es va ascendint en la cadena tròfica, la concentració d'aquestes substàncies augmenta i es pot arribar a concentracions tòxiques per als éssers vius.

**Blíster:** envàs constituït per una làmina plàstica que ha estat bufada perquè adquireixi la forma de l'objecte que ha de contenir, la qual s'enganxa a una base de cartó o de plàstic, o bé se segella amb paper d'alumini.

**Comerç just:** activitat mercantil basada en l'equitat de les transaccions, particularment pel que fa a la internalització dels costos socials i a la justa apreciació dels valors afegits.

**Compostos organoclorats:** grup de compostos orgànics que tenen el clor com a constituent.

**Consum responsable:** manera de consumir que fa que el consum d'uns no posi en perill el benestar d'altres.

**Deixalleria, Punt Verd o centre de recuperació de residus:** instal·lació municipal on el ciutadà pot portar tota mena de residus domèstics per ser classificats i posteriorment recuperats o tractats adequadament; es redueix, així, l'impacte de les deixalles en el medi.

**Dioxina:** compost organoclorat altament tòxic, unes 10.000 vegades més tòxic que el cianur, estable, insoluble i no degradable per l'acció dels bacteris.

**Ecologia:** ciència que estudia la relació i les interaccions dels éssers vius entre ells i amb el medi on viuen.

**Incineradora de residus:** instal·lació de tractament de la brossa on aquesta es crema a altes temperatures. De la incineració de les escombraries s'originen com a subproductes cendres, escòries, fums i partícules molt contaminants que es dispersen pel medi ambient. Per això, és necessari dotar-les de bons sistemes de filtre i control.

**Metalls pesants:** elements com el mercuri, el plom, el seleni i el crom, que descarregats en el medi ambient produeixen efectes tòxics i acumulatius si són ingerits per organismes vius.

**No biodegradable:** persistent en el medi sense possibilitat de ser descompost pels microorganismes del sòl -bacteris i fongs- o per altres processos biològics. Per tant, roman en el medi durant molts anys, o fins i tot segles.

**Propel·lents:** gasos líquids utilitzats en els aerosols que ajuden a disseminar el producte que contenen. Abans es feien amb CFC, productes que afecten la capa d'ozó. Actualment s'han substituït per altres gasos, també contaminants.

**Reciclar:** transformar un objecte, a través d'un procés industrial, en un nou producte per a un nou ús.

**Reducció:** estalvi d'una part del consum, en especial quan es fa a costa d'allò que s'estava malgastant. En aquest sentit, l'estalvi no és una limitació del plaer d'un recurs, sinó la prolongació del seu temps de vida.

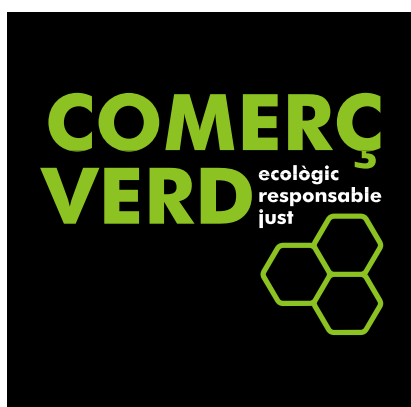
**Residu:** deixalla, escombraria, brossa. Segons la llei catalana reguladora de residus 6/93, és “qualsevol substància o objecte de què el seu posseïdor es desprengui o tingui la intenció o l'obligació de desprendre's”. El concepte de residu té, en certa manera, una connotació de rebuig, de quelcom de què ens volem desempallegar, que fa nosa. Aquesta és una concepció cultural del residu molt arrelada en la nostra societat, però és l'única? Valdria la pena entendre els residus com a recursos.

**Residus municipals:** residus generats als domicilis particulars, els comerços, les oficines i els serveis; també s'hi consideren els que no tenen la consideració de residus especials i que per llur naturalesa o composició es poden assimilar als que es produeixen en els dits llocs o activitats.

**Reutilitzar:** tornar a fer servir allò que pot complir la mateixa funció. D'aquesta manera, podem evitar molts residus innecessaris.

# Xarxa de Comerç Verd de Palau-solità i Plegamans

Establiments comercials de la Xarxa de Comerç Verd de Palau-solità i Plegamans:



ART I DECORACIÓ MARIA ROSA	CATALUNYA, 183
ASTURGÓ	CATALUNYA, 129
AUDREY	CAMÍ REIAL, 119
BASAR XINÈS	CARRERADA, PG. DE LA, 14-16
CA LA MIQUETA	MERCÈ RODOREDÀ, PLAÇA DE, 5
CALÇATS NINO	DOM BOSCO, 2-4
CARLÍN GASS	CATALUNYA, 249-LOCAL ESQUERRA
CARNISSERIA MONTSERRAT	ESTACIÓ, 1
CARNISSERIA MONTSERRAT	PEDRA LLARGA, 7
CELLER BALLBÉ	CATALUNYA, 214-216
COROMINAS	AV. DIAGONAL, 21
COROMINAS	CATALUNYA, 218
COROMINAS	CAMÍ DE CAN RIERA, PTGE
COROMINES	SANT JOAN, 94
CORTINAS I TEIXITS MONTSE CERVERA	MOSSÈN CINTO VERDAGUER,
DROGUERIA ESTHER	SECRETARI GIL, 5
ELECTRICITAT MASO	CATALUNYA, 215
ESTACIÓ SERVEI MARTÍ	SANT GENÍS, PLAÇA, 3-5
ESTANC PALOU	CATALUNYA, 229
FERRERERIA ESTRADA	CATALUNYA, 197
FERRERERIA FÀBREGAS	SANT MIQUEL, 25
FERRERERIA MAJOR	MAJOR, 15
FLORISTERIA ÀNGELA	CATALUNYA, 208
FLORISTERIES DURAN	SANT LLUÍS, 2-4
FLORES DE LA FONT	AV. DIAGONAL, 21-L4
FOTOGRAFIA EVA FERNANDEZ	CATALUNYA, 102
FRUITERIA AVINGUDA	CATALUNYA, 227
FRUITERIA JUANI BAEZA	DOM BOSCO, 18
FRUITERIA MARSAN	EBRE, AV. DE L', NAU 1
GARDEN PALAU	CATALUNYA, C/ VIVER
BICICLETES GASPÀR	CATALUNYA, 236
GREEN'S	AV. DIAGONAL, 41, LOCAL 3
GX BIKE	CAMÍ REIAL, 113, LOCAL 2
JOIERIA I RELLOTGERIA PALAU	CATALUNYA, 208 BIS
LA CREM	FOLCH I TORRES, 19, LOCAL 1
LABORS BRUNES	SECRETARI GIL, LOCAL 2
LLIBRERIA YOLAN	ARQUITECTE FALGUERA, 1 L6-F
LLIBRERIA YOLAN	CATALUNYA, 199-201
LOTERIES I COMPLEMENTES XESCA	ESTACIÓ, 7
MULTIPREU PALAU	CATALUNYA, 202, LOCAL 2
NANO'S	CAMÍ REIAL, 132
NINO SABATER	PEP VENTURA, 2
PALAU PAPER	BAIX, C/ D', 29
PAPERERIA JORBACHS	CATALUNYA, 107
PAPERERIA TECNICA	CAMÍ REIAL, 104-106, L-3
PC MUSIC	CATALUNYA, 199-201
PEIXATERIA SAMPERA	ESTACIÓ, 7
PESCADOS CARMELA	FOLCH I TORRES, 22
PLANTES I FLORES MARIA MAS	ROSSINYOL, 17
PORTA OBERTA	CAMÍ REIAL, 118-L1
PUNT FRESC FRUITERIA	SANT MIQUEL, 13
PUNT FRESC PEIXATERIA	SANT MIQUEL, 13
QUEVIURES CAN RIERA	CAN RIERA, MASIA
QUIOSC PAVELLÓ	CARRERADA, PG. DE LA, 54. LOCAL 1
SHOES	RAMBLA MESTRE PERE POU, 15, L-1
SUBMINISTRES FERRAN	INDÚSTRIA, NAU 8
TOT SALUT	CAMÍ REIAL, 54-A
XIU-XIU	PEP VENTURA, 10
ZAPATINO	AV. DIAGONAL, 43, LOCAL 2





GUIA PRÀCTICA DE REDUCCIÓ DE RESIDUS I CONSUM RESPONSABLE

# PUJA'T AL CARRO!

**PER A MÉS INFORMACIÓ, PODEU ADREÇAR-VOS A:**

**Ajuntament de Palau-solità i Plegamans**  
**Regidoria de Gestió Ambiental**  
Pl. de la Vila, 1  
Tel. 93 864 80 56

**Fundació Catalana per a la Prevenció de Residus**  
**i el Consum Responsable**  
Tel. 936 686 107 – Fax 936 801 678  
c/e: [info@residusiconsum.org](mailto:info@residusiconsum.org)  
[www.residusiconsum.org](http://www.residusiconsum.org)

