

El mosquit tigre (*Aedes albopictus*) és originari del Sud-est asiàtic. L'estiu de 2004 es va detectar per primera vegada a Catalunya.



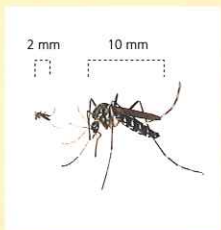
▲ Pupa del mosquit tigre.

Com és? on viu?

El mosquit adult fa entre 2 i 10 mm. Se'l reconeix per les ratlles blanques al cap i al cos.

Els ous i les larves viuen en petites masses d'aigua estancada, en àrees exteriors, properes a la presència humana.

No els agrada posar els ous en aigües en moviment ni en masses d'aigua grans.



Què fa?

És actiu sobretot de dia i principalment a l'exterior de les cases, i s'amaga en àrees ombrívoles. Volen només fins a uns 400 metres del lloc de cria.

Les femelles produeixen molèsties a causa del nombre tan elevat de picades que fan.



A Catalunya no actua com a portador de cap malaltia.

- Per a més informació podeu trucar al telèfon d'atenció ciutadana:



www.gencat.cat

Establiment: 0,33€. Cost/min: 0,087€
Tarifació per segons. IVA INCLÓS

- o al **Sanitat Respon 24 hores**
902 111 444

- També podeu consultar la pàgina web:



www.gencat.cat/salut

Generalitat de Catalunya

Diputació de Barcelona

Consell Comarcal del Vallès Occidental

Ajuntament de Barberà del Vallès

Ajuntament de Castellar del Vallès

Ajuntament de Gallifa

Ajuntament de Montcada i Reixac

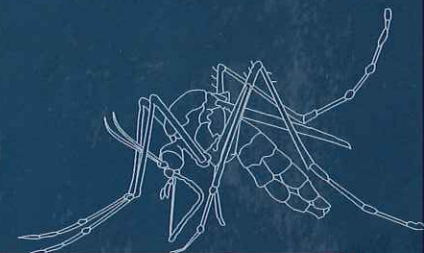
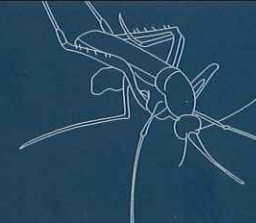
Ajuntament de Palau-solità i Plegamans

Ajuntament de Sabadell

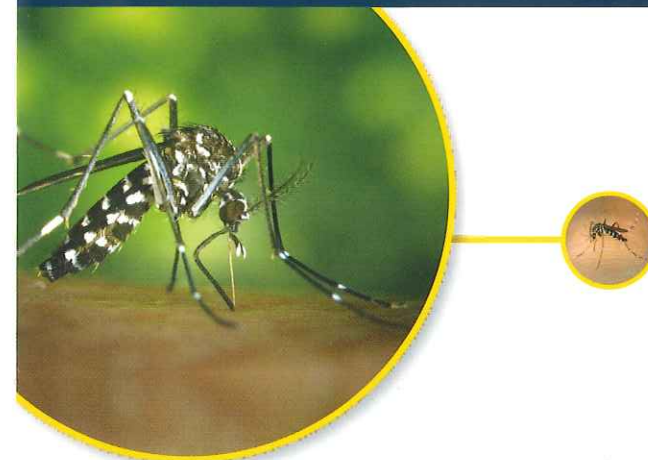
Ajuntament de Sant Llorenç Savall

Ajuntament de Santa Perpètua de Mogoda

Ajuntament de Sentmenat



CAMPANYA PER CONTROLAR EL MOSQUIT TIGRE



© Generalitat de Catalunya — DL B - 26.108 / 2010 — Imatges: © CDC/James Gathany

La prevenció és el millor mètode per al control d'aquest mosquit

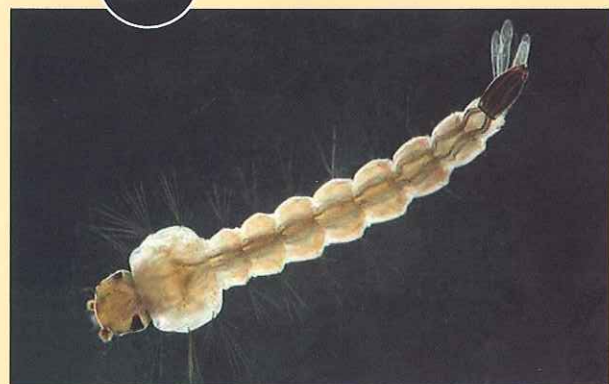
El més important i efectiu és evitar la posta d'ous i el creixement de les seves larves aquàtiques, i eliminar tots els punts d'aigua on pot créixer.

L'aplicació d'insecticides sobre el mosquit adult no és un mètode eficaç per controlar-ne la plaga.

Larva a mida real

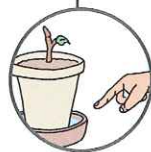


Imatge ampliada d'una larva del mosquit tigre.



Per això cal

evitar les acumulacions d'aigua a casa:



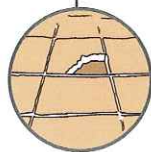
Buidar dos cops per setmana els recipients de l'exterior que puguin acumular aigua: joguines, cendrers, gerros, galledes, plats sota els testos, plats d'animals domèstics, piscines de plàstic, etc.



Buidar dos cops per setmana o tapar amb tela mosquitera espessa els safareigs i les basses petites.



Evitar acumulacions d'aigua en zones de drenatge o canals de desguassos.

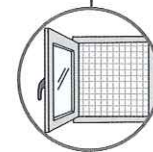


Evitar els forats i les depressions del terra on es pugui acumular aigua i tapar els forats dels troncs d'arbres omplint-los de sorra.

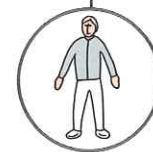


Eliminar l'aigua dels recipients on trobem larves del mosquit.

Com evitar les picades:



Podem evitar l'entrada del mosquit als edificis instal·lant teles mosquiteres que n'impedeixin el pas per finestres, portes i altres obertures.



Per evitar les picades és recomanable que porteu roba de màniga llarga i pantalons llargs, (millor si són de color clar), així com mitjons.

Com curar les picades:



Renteu i desinfecteu bé la zona de la picada. El tractament és simptomàtic; en cas que persisteixin les molèsties consulteu el vostre metge.

SI OTEU PER UTILITZAR UN REPEL·LENT CAL:



- Fer-lo servir només a l'exterior i durant el temps necessari, i complir estrictament les instruccions d'ús, especialment el nombre d'aplicacions diàries pmeses.
- No aplicar-lo en nens menors de 2 anys. En nens més grans s'evitarà sempre que es pugui, i mai no es posarà a les mans dels infants, ja que se les poden portar a la boca o als ulls.
- No és aconsellable aplicar-lo a la roba.
- Quan ja no sigui necessari el repel·lent, cal netejar bé la pell amb aigua i sabó.
- Si presenteu algun tipus de reacció a la pell, renteu-vos bé la zona amb aigua i sabó i consulteu el vostre metge.