



PLA ESPECIAL D'ORDENACIÓ PER L'ADEQUACIÓ DE LES CONDICIONS DE L'EDIFICACIÓ DEL SOLAR PER A LA CONSTRUCCIÓ DE LA NOVA BIBLIOTECA I ARXIU MUNICIPAL A PALAU-SOLITÀ I PLEGAMANS. INCORPORANT LES OBSERVACIONS DE LA CTUB.

ÍNDEX GENERAL

A- MEMÒRIA

- A-0. Introducció
- A-1. Antecedents
- A-2. Objectius
- A-3. Àmbit del Pla Especial
- A-4. Regulació Urbanística actual
- A-5. Justificació de la necessitat de la modificació de paràmetres
- A-6. Taula comparativa de paràmetres POUM-Pla Especial

B- DOCUMENTACIÓ GRÀFICA

- MPEO-B-01. Planejament actual, paràmetres de l'edificació.
- MPEO-B-02. Superposició Planejament actual i edifici de la Biblioteca.
- MPEO-B-03. Pla especial, paràmetres de l'edificació.
- MPEO-B-04. Pla especial i edifici de la Biblioteca.

A- MEMÒRIA

A. MEMÒRIA

A-0. INTRODUCCIÓ

El Municipi de Palau de Plegamans té la necessitat de construir una Nova Biblioteca per tal de substituir l'actual situada a l'Equipament - Centre Cultural de can Cortés, i un nou Arxiu Municipal per tal d'unificar-lo en un únic espai.

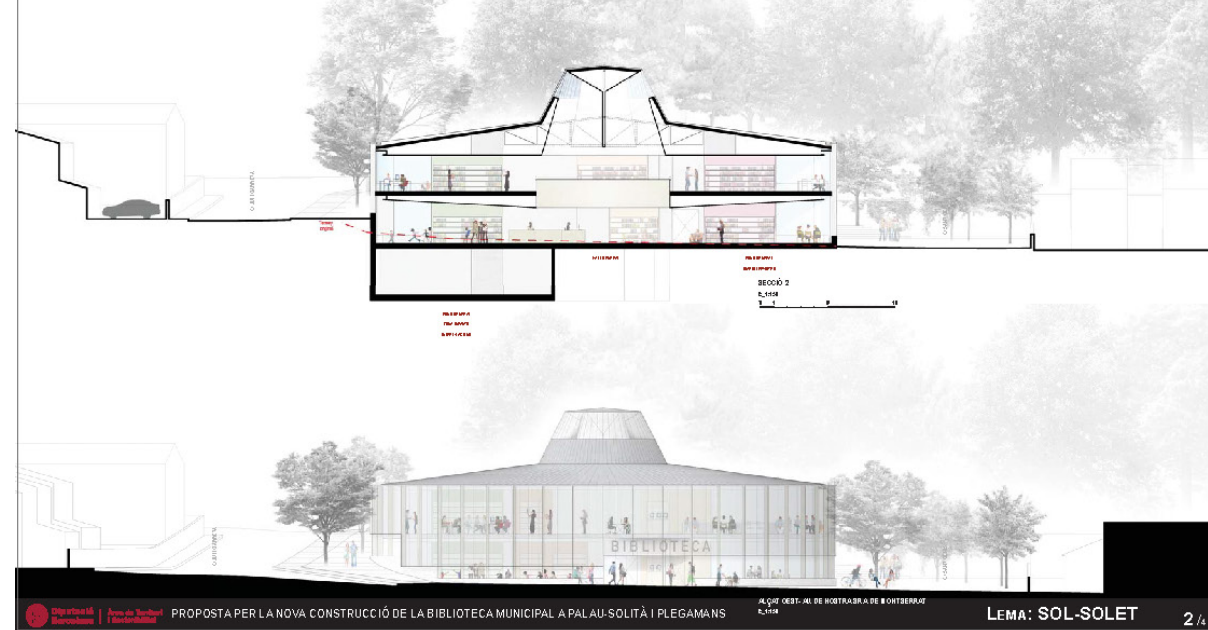
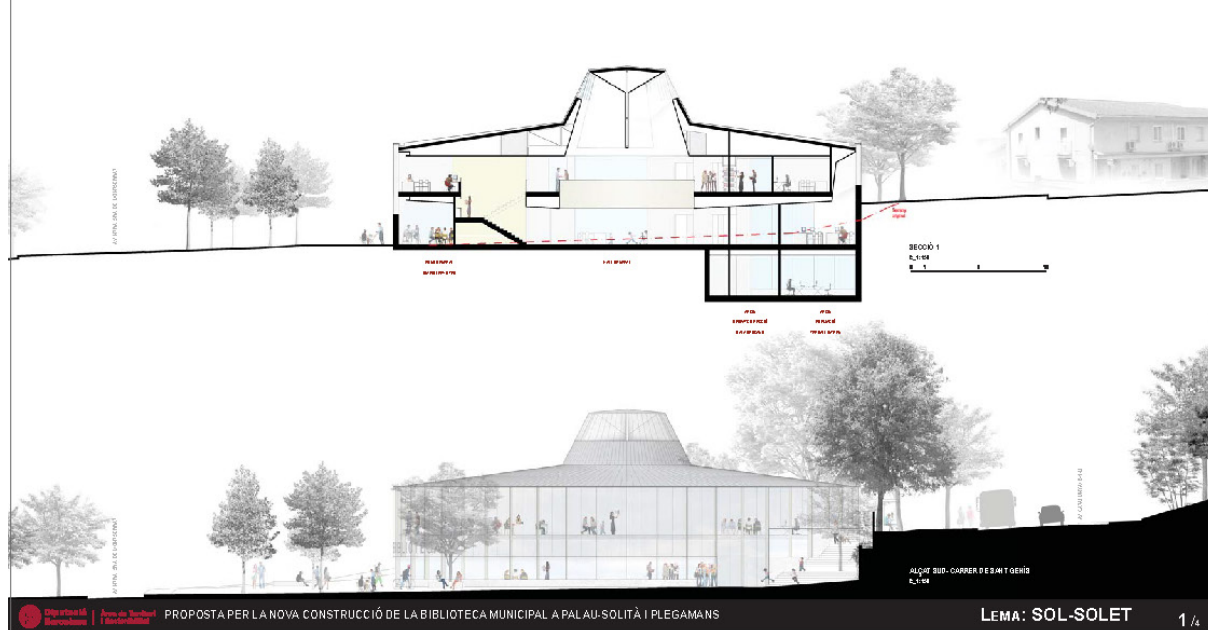
Per això la Diputació de Barcelona, àrea de Territori i Sostenibilitat, convoca un concurs de projectes amb intervenció de jurat per a la selecció d'una proposta amb caràcter d'Avantprojecte de la Biblioteca municipal de Palau-Solità i Plegamans (Exp. 525) promogut per la Gerència de Serveis d'Equipaments, Infraestructures Urbanes i Patrimoni Arquitectònic.

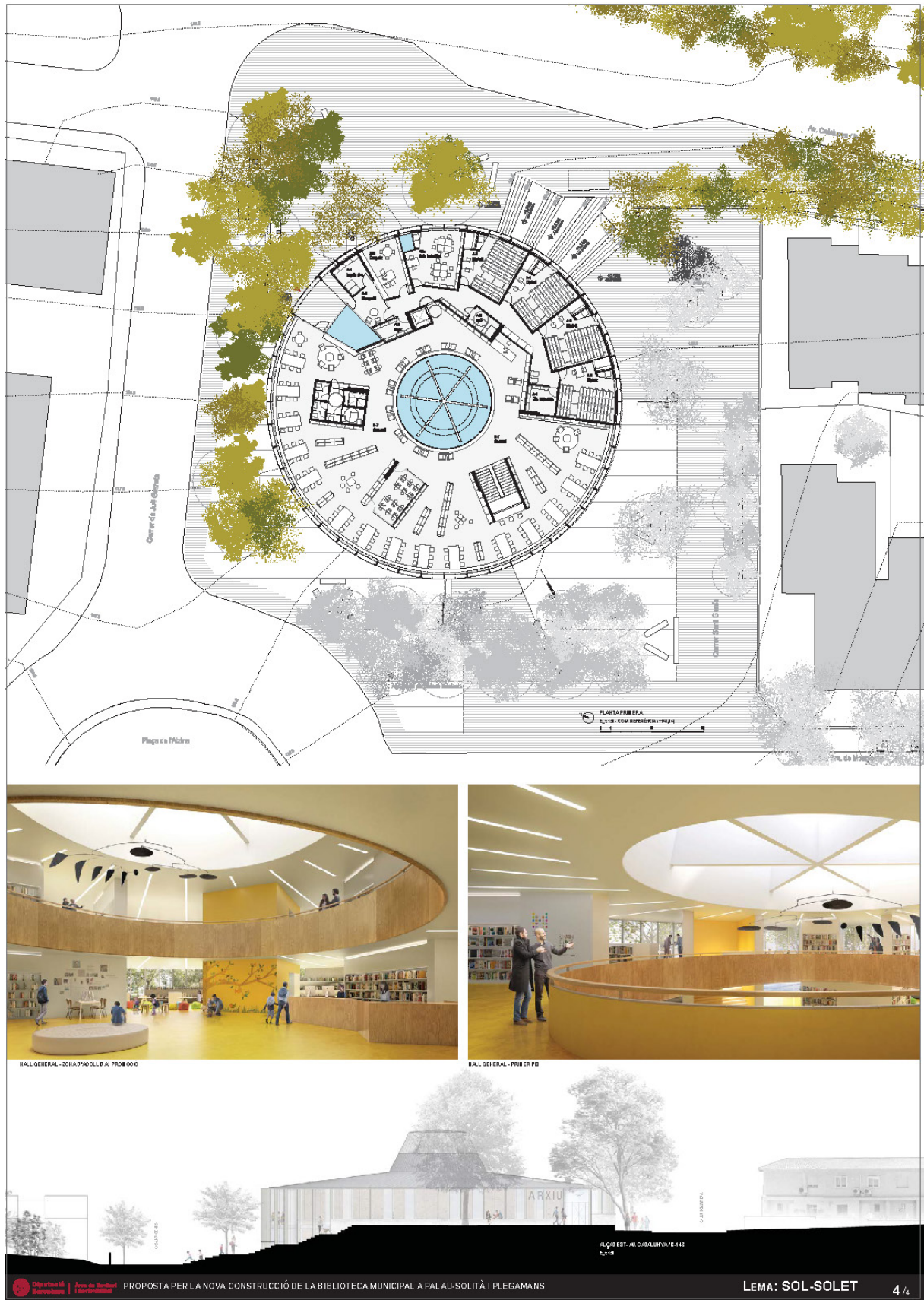
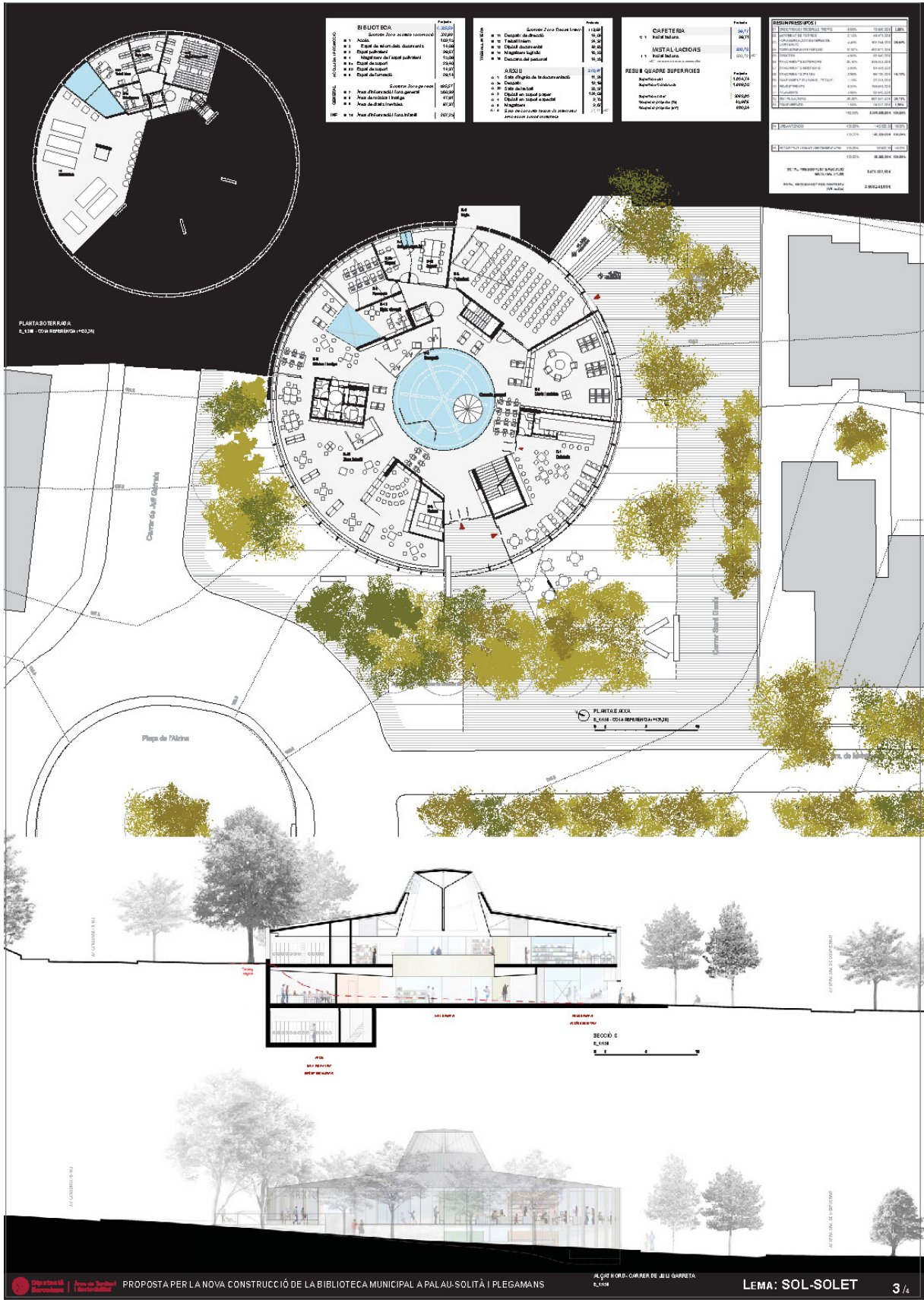
L'emplaçament escollit es la parcel·la Av. Verge de Montserrat, 28-30, que actualment està ocupada per unes pistes de petanca. La operació també proposa la solució a la Urbanització del voltant resolent el desnivell i la connectivitat entre l'Av. Verge de Montserrat i l'Av. Catalunya resolent el cul de sac del carrer Sant Genís.

A-1. ANTECEDENTS

1.1. CONCURS D'AVANTPROJECTES. EXP. 525 DIPUTACIÓ DE BARCELONA

- **Panells (reducció dels Panells lliurats en format A1) del projecte guanyador amb el lema Sol-Solet el 31/10/2017. Veure acta del jurat**





- Memòria (reducció de la Memòria lliurada en format A4) del projecte guanyador amb el lema Sol-Solet el 31/10/2017.

Lema.: SOL-SOLET

2- FITA URBANA I EDIFICI COMUNITARI

La proposta volumètrica de la nova biblioteca es deguda fonamentalment a la forma del terreny i a la seva topografia, però a la vegada esdevé una construcció amb una presència urbana molt característica dins de l'entorn urbà existent.

Personalitzem la nova biblioteca de manera que acabi sent una fita urbana dins del paisatge, esdevenint un edifici representatiu de la ciutat rematant l'eix de l'Avinguda de nostra senyora de Montserrat i l'església de sant Genís.

La forma cilíndrica permet que l'edifici quedi definit i identificat des de qualsevol punt de vista, tant des de l'Avinguda de Nostra Senyora de Montserrat com des de l'Avinguda Catalunya, l'edifici de la biblioteca es fa present sense cap problema. Tenim una imatge unitària des de qualsevol punt de vista.

La forma especial i poc habitual de l'edifici serveix per identificar una part de la conurbació urbana, serveix per identificar una comunitat.

La volumetria definida per la coronació de la façana del cilindre amb una calçada 7,45m respecte l'esplanada de l'Avinguda de Nostra senyora de Montserrat, i de 3,80m respecte l'esplanada de l'Avinguda de Catalunya, fan que l'edifici no s'imposi i quedi ben integrat amb l'entorn (molt per sota dels 11m d'alçada reguladora màxima). L'edifici que proposem serà un edifici amb transparències, de color clar, brillant i amb molta llum, convertint-se al foscor el dia en una llanterna, un edifici obert, on es vegi des de fora l'activitat interior i des de dins l'espai urbà exterior, En definitiva un gran aparador social urbà.

La planta central de l'edifici, la doble alçada entre la planta baixa i el primer pis, la lluern central i la transparència interior exterior defineixen un espai fortament unitari i comunitari.



Imatge del nou equipament des de l'Avinguda de Nostra Senyora de Montserrat

Lema.: SOL-SOLET

3- PROGRAMA FUNCIONAL

El programa de la biblioteca es resol, situant l'accés a la cota de l'esplanada que hi ha tangent a l'avinguda Verge de Montserrat, en planta baixa, planta pis i planta soterrani.

Mentre que l'arxiu es resol en una sola planta situant l'accés a la cota de l'esplanada tangent a l'Avinguda de Catalunya (carretera B-143).

La disposició de l'arxiu tangent a la carretera el converteix amb una barrera de protecció del so dels vehicles respecte de la biblioteca.

3.1 La biblioteca

L'accés a la biblioteca, visible des de l'Avinguda de Nostra Senyora de Montserrat, queda protegit pel doble rengle de plàtans existents. Aquest espai exterior es conforma com a punt de trobada dels usuaris de la biblioteca.

Aquest accés es produeix per una porxada compartida amb l'accés al bar. En aquest punt es situa també la bústia de retorn, i sobre visualment la biblioteca infantil.

La proposta d'edifici circular fa que un cop s'accedeix i situis al centre d'aquest, l'àrea d'accés, i per tant tinguis la visió completa de tot l'espai i de tots els serveis que ofereix. També minimitza els espais destinats al recorreguts interns.

Es per això que aquest espai es resol a doble alçada i s'emfatitza amb l'aportació de llum natural a través d'una lluern que aporta llum al cor de la biblioteca.

Disposició dels paquets del programa:

En planta soterrani:

_Zona de treball intern

Zona de descans del personal
 Espai de treball intern
 Magatzem documental
 Magatzem logístic

_Zona d'instal·lacions

En planta baixa:

_Zona d'acollida i promoció

La àrea d'accés

Bústia de retorn
 Vestíbul
 Zona d'informació i préstec
 Despatx de direcció

L'espai polivalent

Sala polivalent + magatzem
 Espais de suport
 Espai de formació

_Zona Infantil

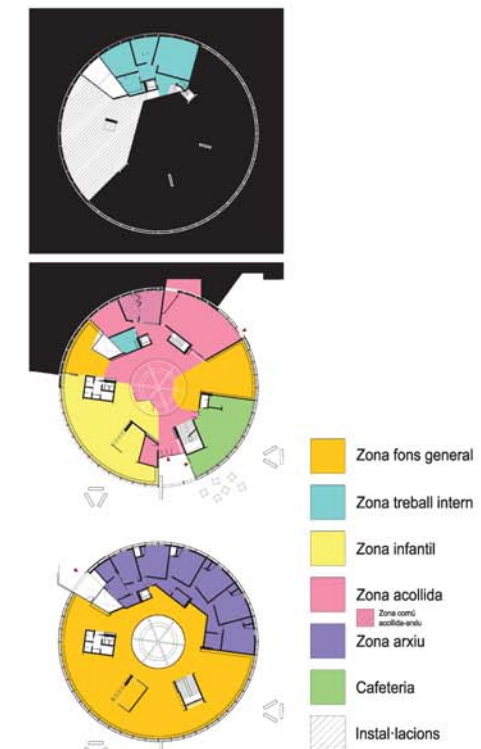
_Zona general

àrea de primera consulta del fons general
 L'àrea de música
 L'àrea de diaris i revistes

En planta primera:

_Zona general

L'àrea d'informació i fons general



La biblioteca disposa d'una escala principal, un ascensor i un nucli de serveis (inclou el muntant d'instal·lacions) situats al voltant de l'espai central. Per accedir a la zona privada del soterrani es disposa d'un altre escala tancada situada al costat del mostrador d'informació i préstec i de l'ascensor.

A la planta primera es disposa també d'una sortida d'emergència que dona directe al porxo d'accés a l'arxiu situat en front de l'Avinguda Catalunya.

Lema.: SOL-SOLET

3.2 L'arxiu

Es situa en la primera planta de l'equipament, però amb l'accés a peu pla des de l'Avinguda Catalunya. Aquest accés queda protegit per dos plàtans existents a la cantonada, i es produeix per una porxada annexa al pati que organitza i il·lumina la zona nord de l'edifici. El programa s'implementa de forma lineal al llarg de la façana, compartint l'espai de suport de la biblioteca com a sala de consulta de l'arxiu. La situació de l'ascensor de la biblioteca tangent a l'arxiu permet una bona relació entre aquests espais. Es proposa sectoritzats la superfície destinada a dipòsit de documentació en quatre espais més petits, que confereixen major seguretat i control.

3.3 El Bar

El bar es col·loca en planta baixa, i en la zona sud de l'equipament, per tal de que confereixi activitat a aquesta zona inclús en horaris diferents al de l'ús de la biblioteca. Comparteix el porxo d'accés amb aquesta i es proposa un possible accés interior directe controlat per arcs, i visible des del taulell de la zona d'accés. La imatge exterior es la mateixa de tot l'equipament per tal de conferir un aspecte unitari al conjunt, i per tal d'establir una bona relació interior-exterior. Disposa d'una petita cuina annexa a la barra, un servei, una zona ampla per taules a l'interior i la possibilitat d'utilitzar part de la zona urbanitzada d'aquest sector com a terrassa.

4- LA URBANITZACIÓ DE L'ENTORN.

Per resoldre la urbanització de les bores del nou equipament es proposa una actuació clara i senzilla.

Una primera capa de l'actuació es **la trama que organitza tot l'espai**, i estarà formada per un pausat lineal de taulons de formigó disposats cada de 2,50m.

La segona capa es **la dels paviments que implementen aquesta trama**. Aquest seran de llambordes de formigó en els espais de vorera o de pas, i de sauló als espais enjardinats.

La tercera capa la protagonitza **la vegetació**. Proposem

conservar la major part de l'arbrat existent a la zona, el doble rengle de plàtans de l'esplanada de l'Avinguda de Nostra Senyora de Montserrat, els dos plàtans, el lledoner i l'alzina de l'esplanada de l'Avinguda de Catalunya. Aquests es reforçaran amb noves plantacions que reforcin les existents. Es plantarà un nou grup de plàtans al fons del carrer sant Genís, i tipuanes disposades en grup a la cantonada nord-oest i dues aïllades, una ala cantonada sud-oest i l'altre a un dels replans de l'escala que porta a l'avinguda de Catalunya. També es plantaran arbustos i alguns espais es entapissaran amb heures i fors

La quarta capa la protagonitza el mobiliari urbà i la il·luminació. Proposem disposar grups de tres bancs prefabricats de formigó en les esplanades front la biblioteca i l'arxiu. La il·luminació dels carrers es realitzarà amb els bàculs estandarditzats per l'ajuntament, mentre que la resta d'espais s'il·luminaran amb bàculs de 12m amb projectors orientables. L'escala es abalisarà amb unes lluminàries encastades al mur de formigó que forma el sòcol de l'equipament.



Lema.: SOL-SOLET

5- SOSTENIBILITAT MEDI AMBIENTAL

5.1. Estratègia passiva de l'edifici

Seguint la Directiva europea 2010/31/EU, s'han adaptat totes les estratègies necessàries per obtenir un edifici d'energia quasi nul (nZEB), reduint la demanda de climatització per sota del 15kWh/m2any, i també la d'energia primària per sota dels 120kWh/m2any (amb qualificació energètica A).

S'ha prioritzat el funcionament passiu per tal de minimitzar el cost dels sistemes actius.

La geometria cilíndrica de l'edifici ens permet tenir un **mínim de façana per un màxim de superfície construïda, aconseguint una planta compacta**.

Tenim un control solar al voltant de tot l'edifici mitjançant la instal·lació en façana d'un "deployé" separat del tancament que actua com a control la insolació dels espais interiors i crea un espai de coixi tèrmic. Es proposa una pell eficient sense ponts tèrmics

A la vegada l'edifici queda rodejat dels arbres existents (quasi tot són arbres de fulla caduca, que conservem) i que ajuden a la insolació a l'hivern i al control solar a l'estiu.

La introducció de tres patis i de la lluern central fa que tots els espais de l'equipament gaudeixin de **llum i ventilació natural**.

L'estanqueïtat i el control de les ventilacions resulta un factor clau per assolir els objectius nZEB. Es proposa la captació de calor a la càmera formada per la doble pell de la lluern que permet reaprofitar la calor generada a l'hivern, augmentant així l'eficiència del recuperador de calor. Aquestes estratègies, sumades a una bona gestió, suposen reduir al mínim la demanda de clima que es proporcionaria a través del sistema de ventilació i amb energia renovable.

S'ha considerat en el disseny, el cicle de vida dels materials i sistemes constructius, prioritzant aquells d'origen renovable, amb baixa energia incorporada, poc manteniment i saludables.

5.2. Els materials de construcció

La majoria dels sistemes constructius i materials seran prefabricats i estandarditzats, per tal de permetre una major eficàcia i rapidesa de posta en obra, i contribuiran a la reducció de la petja ecològica.

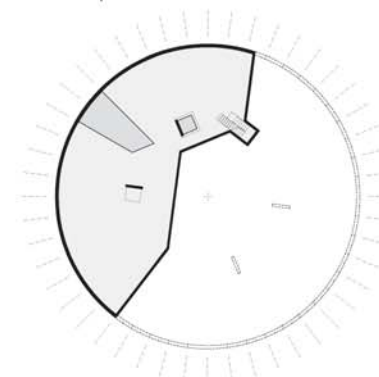
5.2.1. L'estructura

L'estructura es planteja combinant dues tipologies clarament diferenciades, en resposta als diferents requeriments funcionals de cada un dels sectors de l'edifici:

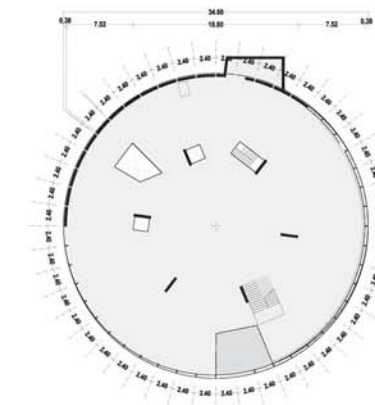
- Formigó armat d'execució in situ** al cos inferior (PS+PB+P1), amb murs de contenció, pilastres centrals, i forjats de lloses planes.
- Metàl·lica** a la coberta amb llums de major dimensió per tal de deixar lliure el centre de l'equipament i per formació de la lluern, i als pilars perimetrals de la façana.

L'elecció d'aquestes tipologies convencionals i forjats plans garanteix un resultat de baix cost econòmic i molt adequada coordinació amb la resta de sistemes constructius.

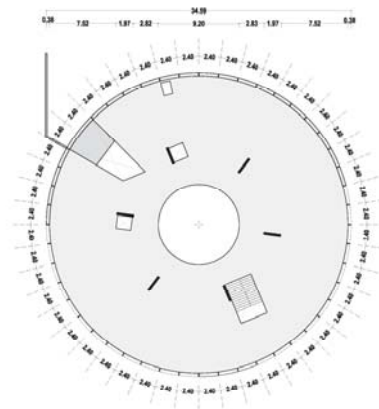
Esquemes de les plantes d'estructura



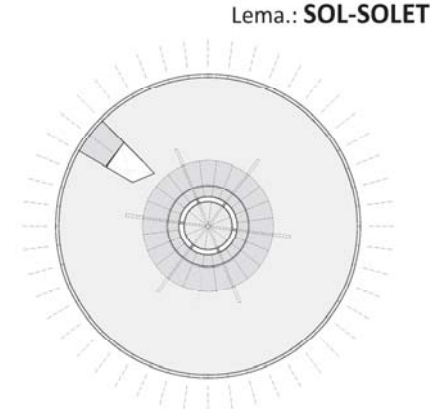
P. Soterrani e: 1/750



P. Baixa e: 1/750



P. Primera e: 1/750



P. Coberta e: 1/750

Lema.: SOL-SOLET

5.2.2. Les façanes

L'edifici es proposa amb una sola façana que s'adapta a les condicions de trobada amb la topografia i a les relacions que pretenem establir entre el programa de l'interior i l'exterior de l'edifici.

Aquesta façana es compon formalment mitjançant tres franges:

-**Un sòcol de formigó vist i polit** que resol el contacte de la façana amb el terreny. Aquest sòcol es d'uns 60cm. En els trams on el terreny es pràcticament pla que coincideix amb la zona del bar, de les revistes i part de la zona infantil. Aquest sòcol queda aïllat contínuament interiorment, i coincideix amb una prestatgeria baixa per l'interior

-**Una franja vidriada reculada respecte del pla del mur-sòcol** que permet la relació directa dels usos de la planta baixa amb l'exterior. La mida d'aquesta franja es modula per tal de que no es produeixi radiació solar directa. A la zona del bar i de les revistes es d'aproximadament 1,50m (2,10m des del paviment interior), mentre que a la zona infantil es de 0,90cm (1,50 des del paviment interior).

-**Una franja composta per la protecció solar coplanària amb el pla del mur-sòcol ("deployé"), una càmera d'aire de 40cm i la fusteria que compon el tancament.**

En aquestes franges s'introdueixen algunes excepcions que doten de complexitat a la imatge de l'edifici. Per exemple els mur-sòcol creix fins arribar sota la tercera franja a les zones d'accés, algun tram d'aqueta tercera franja perden puntualment part de la pell de "deployé" coincidint amb canvis de cota topogràfica (sala polivalent i zona infantil).



Lema.: SOL-SOLET

5.2.3. Els tancaments i els acabats interiors

Totes les distribucions interiors de l'edifici es realitzaran amb sistemes industrialitzats en sec.

Les fusteries interiors de fusta natural amb certificat de procedència d'explotació forestal sostenible i vidre seran també industrialitzades.

Els sostres seran industrialitzats de muntatge en sec i amb atenuació acústica.

Els paviments seran continus de linòleum conductor al vestíbul, les zones comunes, a les sales de formació, de suport i polivalent, i als despatxos i sala de treball intern. A les zones de magatzems i a la sala d'instal·lacions serà de formigó continu amb acabat polit. Tots compliran amb el grau de lliscament que exigeix el CTE i seran dissipatius (resistència entre 1×10^6 i 1×10^8).

5.2.4. La coberta

La coberta inclinada amb una pendent del 15% estarà composta per una capa de 10cm d'aïllament tèrmic col·locada sobre el forjat col·laborant, una membrana impermeable transpirable, enrastellat per cambra d'aire ventilada, i acabat amb panell "Sandwich" d'alumini anoditzat, incloent els ancoratges per la col·locació de les plaques solars i fotovoltaïques necessàries.

5.3 Les instal·lacions –estratègia activa de l'edifici

5.3.1. Descripció del sistema de calefacció, refrigeració i ventilació

Donat que l'edifici disposa de dos usos completament diferenciats, Biblioteca i Arxiu, i també, tenint en compte que la refrigeració és necessària per a cadascuna de les dues activitats, es proposa que la font d'energia a emprar sigui l'elèctrica, de manera que tots els equips funcionin amb electricitat. Ara bé, sempre buscant que aquests siguin de màxim rendiment per a tal de treure el màxim profit a la tarifa i potència elèctrica contractades.

Biblioteca

Es proposa un tipus d'instal·lació exclusiva per a la biblioteca, que estarà composta per una bomba de calor geotèrmica aigua-aigua amb recuperació.

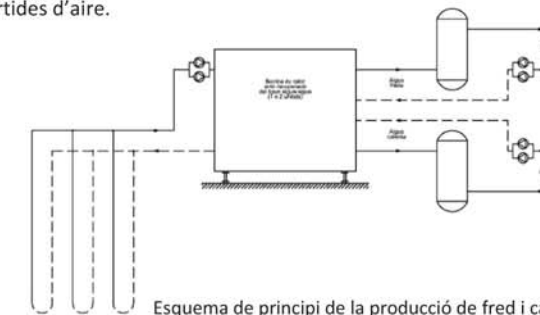
Degut a que l'activitat a la biblioteca tingui una ocupació molt variable, aquest tipus de màquina seleccionada disposa de grans rendiments a càrregues variables.

Els equips de bombament d'aigua seran dobles, quedant una bomba de reserva, funcionat amb variador de freqüència donat que treballaran a cabal variable.

L'aigua freda i l'aigua calenta es portarà a varis climatitzadors, els uns per a tractar la zona de façana i els altres per a tractar els espais interiors i, al mateix temps, serviran per a l'aportació i l'extracció de l'aire necessari per a la ventilació dels espais. Aquesta ventilació, per a cada climatitzador, serà proporcional al nombre d'usuaris i en funció de la concentració de CO₂ en l'aire dels espais.

En cada climatitzador, el ventilador d'impulsió i el ventilador d'extracció disposaran del seu respectiu variador de freqüència, movent l'aire necessari en funció de la temperatura ambient i la concentració de CO₂ a l'espai corresponent.

Cada climatitzador disposarà d'una secció de "free-cooling" amb recuperador rotatiu de sorció, entàlpic i des-humectació, filtres G4 a la presa d'aire exterior, un filtre previ F6 i un filtre final F8, bateria d'aigua freda, bateria d'aigua calenta i humectador final per a mantenir la humitat a l'hivern per sobre del 50%. Disposaran de silenciadors a les entrades i sortides d'aire.

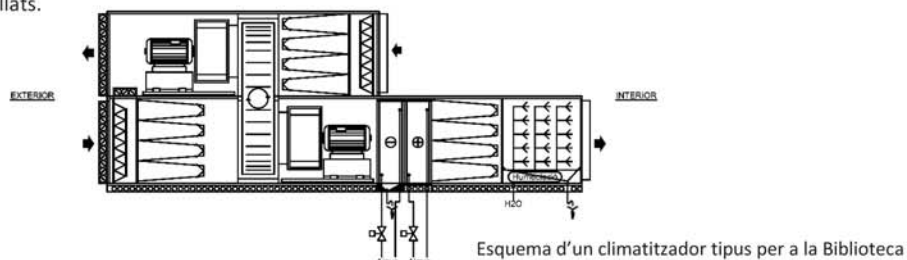


Esquema de principi de la producció de fred i calor

Els petits espais, ja siguin despatxos, sales de reunió, etc., es climatitzaran amb "fan-coils", un per dependència,

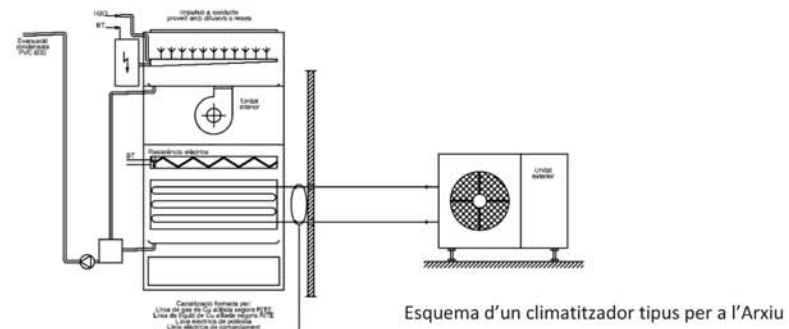
Lema.: **SOL-SOLET**

La ventilació d'aquests petits espais es realitzarà amb l'aire de climatització dels grans espais, mesclant l'aire exterior amb l'aire de retorn i s'extraurà l'aire de renovació per un altre costat. La difusió d'aire es realitzarà a través de conductes de xapa aïllats exteriorment, impulsant l'aire a través de difusos de sostre del tipus rotacional. Els retorns d'aire es realitzaran per les parts baixes de les dependències, ja sigui a través de reixes o a través de plènums aïllats.



Arxiu

Degut a que en aquest moment es desconeix quin tipus de documents contindrà l'arxiu, es considera que la temperatura dels espais ha d'estar sobre els 20°C amb una humitat relativa del 55%. A cada espai es proposa d'instal·lar-hi una unitat de condicionament d'aire de precisió. Aquesta unitat funcionarà per expansió directa de gas refrigerant R410a, quedant la unitat condensadora situada a la zona tècnica de maquinària. Les unitats condensadora i d'evaporació respectives es connectaran amb canonades de coure deshidratat, amb la línia elèctrica de potència i amb la línia elèctrica de comandament i comunicació. La unitat d'evaporació disposarà de bateria d'humectació per a tal de garantir que la humitat relativa de l'aire interior quedi al voltant del 55%. La descàrrega de l'aire tractat a la sala es podrà realitzar a bé per plènum per la part superior o bé a través de conductes, sempre en funció de com es col·loquin les prestatgeries dins la sala. El retorn sempre es realitzarà per la part baixa. En el cas que les sales hagin de disposar de ventilació amb aire exterior, les entrades i sortides d'aire de cadascuna de les sales hauran de disposar de filtres d'alta seguretat (HEPA).



5.3.2. Descripció del sistema d'il·luminació

Totes les llumeneres del nou equipament seran del tipus "led", incloses les llumeneres d'emergència, amb "divers" que disposin de regulació tipus "Dali". Es preveu que el control permeti al menys dos nivells d'il·luminació (us normal i manteniment).

Biblioteca

En general, a la biblioteca la il·luminació es realitzarà amb llumeneres amb tires de "led" en els grans espais, i en els espais més reduïts es realitzarà amb llumeneres tipus "down light". Les enceses des dels quadres elèctrics es realitzarà a partir de d'un horari, però al mateix temps es disposarà de detectors de presència i detectors de lluminositat, els quals formaran part del sistema Dali, de forma que la il·luminació de la sala sigui proporcional a la llum que arribi de l'exterior i, per altra banda, el detector de presència farà les llumeneres estiguin apagades en cas de no haver-hi usuaris a la sala. Projectors de Leds contra els paraments de la lluern

Lema.: **SOL-SOLET**

Des del quadre elèctric respectiu es deixaran uns circuits que quedin encesos durant la nit com a llum de sereno, i uns altres circuits per a l'equip de neteja. En cas que aquest espai de reunió tingués un aforament superior a 300 persones, caldrà preveure un subministrament de socors, o bé de companyia elèctrica o bé de grup electrogen.

Arxiu, despatxos, sala de formació, etc.

La il·luminació dels arxius es realitzarà amb llumeneres contínues amb tires de "led", empre de forma perpendicular a les prestatgeries. En els arxius, despatxos, sala de formació i altres espais no accessibles lliurement al públic, a més a més de disposar d'interruptor d'encesa i apagada, s'instal·laran detectors de presència i detectors de lluminositat connectats en sèrie amb els interruptors; de forma que les llumeneres estiguin apagades si no hi ha presència de personal en aquests espais.

5.3.3. Descripció del sistema de gestió.

La biblioteca i l'arxiu disposaran d'un sistema de gestió tipus "Scada". Dins d'aquest s'hi integraran tots els sistemes de control i monitorització de l'edifici: climatització, electricitat, protecció contra incendis, anti-intrusió, etc. El programa "Scada" instal·lat en un ordinador actuarà com un servidor web, de forma que tenint autorització s'hi pot accedir des d'un altre ordinador extern al centre o a través d'una aplicació mòbil. El control i monitorització de la climatització es farà a través d'un sistema propi mitjançant varis controladors amb entrades analògiques i digitals i amb sortides analògiques i digitals. Cada controlador recollirà els senyals que cal controlar (temperatura, humitat, concentració de CO₂, etc.), actuant sobre els variadors de velocitat de freqüència, vàlvules de 2 vies, velocitats dels "fan-coils", etc. Aquests controladors aniran connectats en xarxa tipus "Bac-net", amb cable bus, fins a l'ordinador, on el programa s'integrarà a "l'Scada". D'aquesta manera, tant des d'aquest ordinador com des d'un ordinador extern, es podran rebre alarmes, temperatures, humitats, parar/engegar equips, etc. Al mateix temps, amb controladors instal·lats en els quadres elèctrics, es podrà saber si les llumeneres són enceses o apagades, veure consums elèctrics, etc. El sistema de gestió serà molt efectiu per al control de temperatures i humitats dels espais de l'arxiu, ajudant a evitar que es puguin malmetre els materials allí dipositats.

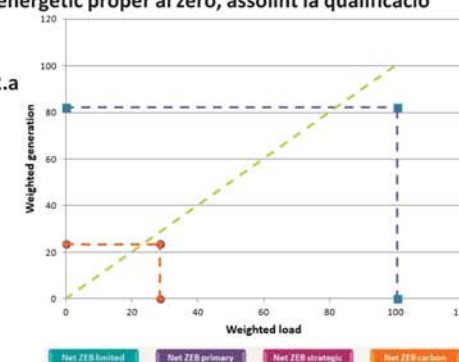
5.3.4. Fonts d'energia emprades

La principal font d'energia emprada és l'elèctrica, complementada amb la geotèrmica i la fotovoltaica. Amb l'energia geotèrmica s'aconsegueixen alts rendiments amb els equips de producció d'aigua freda o calenta. Donat que es disposa d'una superfície coberta d'aproximadament uns 1.000 m², on es poden instal·lar uns 100 captadors fotovoltaics monocristal·lins, amb una potència de 30.000 Wpic; l'energia produïda per aquests captadors en principi la consumiran la biblioteca i l'arxiu, estudiant en el seu cas si en algun moment pot ser rendible la venda d'energia a la xarxa.

5.3.5. Avaluació balanç energètic.

La combinació dels sistemes actius i passius ens dona una **balanç energètic proper al zero, assolint la qualificació energètica A.**

- Emissions màximes**
(edifici referència 86kgCO₂/ m².a) edifici projecte: **10.5 kgCO₂/ m².a**
- Demanda Energia Primària**
(edifici referència 439 kWh/m².a) edifici projecte: **100 kWh/m².a**
- Consum energia primària projecte:**
48.8 kWh/m².a < 50-60 kWh/m².a COMPLEIX amb nZEB
- Producció energia:**
FV: 36 kWh/m².a
- Producció energia:**
Geotèrmica 21.8 kWh/m².a



Gràfic d'energia primària "Net ZEB Primary" del programa "Net ZEB Evaluation Tool"

Lema.: SOL-SOLET

5.3.6. Patrons d'operació i manteniment

Donat que allà on es precisa més manteniment és a les instal·lacions de climatització, s'ha procurat que aquestes quedin situades i agrupades en espais tècnics (Sala d'instal·lacions de planta soterrani, i muntant general situat al nucli de serveis). Així aconseguim que la intervenció en els equips no generi molèsties als usuaris, ja sigui en el canvi de filtres en els climatitzadors, neteja de filtres en els equips de bombaments, etc.

El mateix cas es dona en els quadres elèctrics, que s'instal·laran en espais d'accés exclusiu als responsables del centre i al personal de manteniment.

La neteja del tancaments vidriats es fa a peu pla des dels carrer que envolten l'edifici.

6- ADEQUACIÓ DE COSTOS, PRESSUPOST

S'ajusten els costos del pressupost a partir del disseny d'un edifici molt compacte i d'una estructura portant i una construcció estandarditzada que ens permet complir amb el pressupost previst que és molt ajustat.

6.1. Metodologia pel control de costos

Es comparà el que es planifica en projecte i el que es fa en realitat, sota un pla periòdic, sistemàtic i programat.

La metodologia que proposem està fonamentada en:

- La designació d'un tècnic específic encarregat de dur a terme aquest control.
- Presentació amb periodicitat mensual de les gràfiques de desviament (producció-temps) .
- Utilització d'una eina electrònica de processament de dades.
- Seguiment de les partides de projecte, dels imprevistos i ordres de canvi
- Balanços econòmics mensuals.

6.2 Pressupost

01	ENDERROCS I TREBALLS PREVIS	0,60%	13.806,00 €	0,60%
02	MOVIMENT DE TERRES	2,15%	49.471,50 €	
03	FONAMENTACIÓ I SISTEMES DE CONTENCIÓ	4,40%	101.244,00 €	24,05%
04	ESTRUCTURA I REFORÇOS	17,50%	402.675,00 €	
05	COBERTA	4,00%	92.040,00 €	
06	TANCAMENTS EXTERIORS	22,10%	508.521,00 €	
07	TANCAMENTS INTERIORS	2,80%	64.428,00 €	
08	TANCAMENTS 2ª FASE	2,90%	66.729,00 €	45,10%
09	SANEJAMENT PLUVIALS , FECALS	1,10%	25.311,00 €	
10	REVESTIMENTS	8,20%	188.682,00 €	
11	PAVIMENTS	4,00%	92.040,00 €	
12	INSTAL·LACIONS	28,75%	661.537,50 €	28,75%
13	EQUIPAMENTS	1,50%	34.515,00 €	1,50%
		100,00%	2.301.000,00 €	100,00%

14	URBANITZACIÓ	100,00%	140.500,00 €	100,00%
		100,00%	140.500,00 €	100,00%

15	SEGURETAT I SALUT I MEDIAMBIENTAL	100,00%	36.622,50 €	100,00%
		100,00%	36.622,50 €	100,00%

TOTAL PRESSUPOST EXECUCIÓ MATERIAL (PEM) 2.478.122,50 €

10 **TOTAL PRESSUPOST PER CONTRATA (IVA inclòs) 3.568.248,59 €**

• Valoració de les Propostes presentades i Resolució 15/01/2018.

Remarcats en vermell tots els punts relatius al projecte guanyador



Àrea de Territori i Sostenibilitat
Gerència de Serveis d'Equipaments, Infraestructures Urbanes i Patrimoni Arquitectònic

BRULLET-DE LUNA I
ASSOCIATS, SLP
08024 BARCELONA

Us comunico que la Presidència delegada de l'Àrea de Territori i Sostenibilitat de la Diputació de Barcelona, en data 27/12/2017, ha dictat un decret (num. reg. 13703 amb csv b1172b539737758af0e5) sobre "Procediment restringit, amb més d'un criteri de valoració. Resolució del concurs de projectes amb intervenció de jurat per a la selecció d'una proposta amb caràcter d'avantprojecte de la Biblioteca municipal de Palau-Solità i Plegamans. (Exp. 525)", el text íntegre del qual s'acompanya a continuació de la present notificació.

Contra aquesta resolució, que posa fi a la via administrativa, s'haurà d'interposar recurs contenciós administratiu davant el Jutjat Contenciós Administratiu de Barcelona, en el termini de dos mesos a comptar des del dia següent al de la recepció de la seva notificació.

Alternativament i de forma potestativa, es pot interposar recurs especial en matèria de contractació davant el Tribunal Català de Contractes del Sector Públic en el termini de quinze dies a comptar des del dia següent al de la remissió de la seva notificació. La data de remissió és la que consta en el registre de sortida.

Registre de sortida: 1800003074 Data de sortida: 15/01/2018, 14:21

Document signat electrònicament. Firmes vàlides. És còpia autèntica de l'original electrònic.

Codi Segur de Verificació (CSV): 528dc899dfbff952c313 Adreça de validació: <https://seuelectronica.diba.cat>



Àrea de Territori i Sostenibilitat
Servei Jurídico-Administratiu

DECRET

FETS

Per decret núm. 1552, de 27 de febrer de 2017, del vicepresident primer i president delegat de l'Àrea de Territori i Sostenibilitat s'aprovà l'expedient del concurs de projectes amb intervenció de jurat per a la selecció d'una proposta amb caràcter d'avantprojecte de la Biblioteca municipal de Palau-Solità i Plegamans, promogut per la Gerència de Serveis d'Equipaments, Infraestructures Urbanes i Patrimoni Arquitectònic, que han de regir la contractació del referit concurs, amb un pressupost de vint-i-sis mil quatre-cents quaranta-sis euros amb vint-i-nou cèntims (26.446,29 EUR), IVA exclòs, i amb el 21% d'IVA, de cinc mil cinc-cents cinquanta-tres euros amb setanta-un cèntims (5.553,71 EUR), resulta un import total de trenta-dos mil euros (32.000,00 EUR).

El 24 d'abril de 2017 el jurat que intervé en el concurs de projectes per a la selecció d'una proposta amb caràcter d'avantprojecte de la Biblioteca municipal de Palau-Solità i Plegamans va procedir a l'obertura del sobre núm. 1 corresponent a la sol·licitud de participació dels sol·licitants:

1	UTE: SUMO ARQUITECTES SLP-COLL-LECLERC ARQUITECTOS SLP
2	UTE: COL·LECTIU BRUSI SLP & PERE PUIG ARQUITECTE SLP
3	BAENA CASAMOR ARQUITECTES BCQ, SLP
4	MESTRE ARQUITECTES, SLP
5	RAVETLLAT-RIBAS, SLP
6	COMAS-PONT ARQUITECTES SLP
7	TALLER 9S ARQUITECTES, SCP
8	FEU I GODOY ARQUITECTES, SLP
9	UTE: MBM ARQUITECTES SLP-4RQ T&C ARQUITECTES ASSOCIATS SLP
10	UTE: VICTOR RAHOLA AGUADE-ALBERT GONZALEZ AREGALL
11	MIBA ARCHITECTS
12	ROLDÁN.BERENGUÉ ARQTS, SCP
13	UTE: SANTAMARIA ARQUITECTES SLP-MERITXELL INARAJA, ARQUITECTA
14	DILMÉ FABRÉ TORRAS I ASSOCIATS SLP
15	UTE: GMG PLANS I PROJECTES SLP-UARCHITECTS

Registre de sortida: 1800003074 Data de sortida: 15/01/2018, 14:21

Document signat electrònicament. Firmes vàlides. És còpia autèntica de l'original electrònic.

Codi Segur de Verificació (CSV): 528dc899dfbff952c313 Adreça de validació: <https://seuelectronica.diba.cat>

16	UTE: OP TEAM ARQUITECTURA, SLP-OLIVERAS BOIX ARQUITECTES, SLP-AIA, ACTIVITATS ARQUITECTÒNIQUES, SLP
17	BRULLET-DE LUNA I ASSOCIATS SLP
18	UTE: JOSEP LLINAS-ROGER ORRIOLS
19	BASTERRECHEA-TEJADA ARQUITECTES, SLP
20	TOUS ARQUITECTES, SLUP
21	UTE: ARQUITECTO CARLOS J.MERI CUCART ESTUDIO DE ARQUITECTURA Y URBANISMO-I.V. INGENIEROS CONSULTORES,SA
22	YES ARCHITECTURE
23	CAMPS FELIP ARQUITECTURIA, SLP
24	TARQ2 ASSOCIATS, SLP
25	McCULLOUGH MULVIN ARCHITECTS

Tots els sol·licitants presentats van ser admesos a prendre part en el present concurs.

En data 2 de maig de 2017 el jurat que intervé en el concurs de projectes per a la selecció d'una proposta amb caràcter d'avantprojecte de la Biblioteca municipal de Palau-Solità i Plegamans va procedir a l'obertura del sobre 2 corresponent als criteris de selecció de candidats dels sol·licitants relacionats anteriorment.

En data 10 de juliol de 2017 el jurat que intervé en el concurs de projectes per a la selecció d'una proposta amb caràcter d'avantprojecte de la Biblioteca municipal de Palau-Solità i Plegamans va acceptar l'informe tècnic de valoració emès el 3 de juliol de 2017 pel coordinador de l'Àrea d'Urbanisme i Serveis Tècnics de l'Ajuntament de Palau-Solità i Plegamans; per la cap de la Secció d'Equipaments i Espai Públic; per l'arquitecta del Servei d'Equipaments i Espai Públic i l'arquitecta del Servei de Biblioteques.

El jurat que intervé en el concurs de projectes per a selecció d'una proposta amb caràcter d'avantprojecte de la Biblioteca municipal de Palau-Solità i Plegamans, reunit el 10 de juliol de 2017, acordà la selecció dels cinc candidats següents:

- BAENA CASAMOR ARQUITECTES BCQ, SLP
- UTE: COL:LECTIU BRUSI SLP & PERE PUIG ARQUITECTE SLP
- ROLDÁN BERENGUER ARQTS, SCP
- DILMÉ I FABRÉ TORRAS I ASSOCIATS SLP
- BRULLET DE LUNA I ASSOCIATS SLP

Registre de sortida: 1800003074 Data de sortida: 15/01/2018, 14:21

Document signat electrònicament. Firmes vàlides. És còpia autèntica de l'original electrònic.

Codi Segur de Verificació (CSV): 528dc899dfbff952c313 Adreça de validació: <https://seuelectronica.diba.cat>

Per decret núm. 8086, de 26 de juliol de 2017, del vicepresident 1r i president delegat de l'Àrea de Territori i Sostenibilitat, s'apravà la selecció dels cinc equips esmentats en el paràgraf precedent, de conformitat amb el veredict de 10 de juliol de 2017 emès pel jurat que intervé en el concurs de projectes per a la selecció d'una proposta amb caràcter d'avantprojecte de la Biblioteca municipal de Palau-Solità i Plegamans. Aquesta resolució es notificà a tots els participants en el procediment.

En data 8 de setembre de 2017 es requerí als cinc equips perquè presentessin la documentació establerta a la clàusula 2.3 del Plec de bases regulador del concurs.

Els cinc equips presentaren la documentació requerida.

El Servei d'Equipaments i Espai Públic va emetre un informe el 21 de setembre de 2017, amb entrada en el Servei Jurídico-Administratiu el 22 de setembre de 2017, mitjançant el qual considerarà correcta la documentació acreditativa de la solvència professional aportada pels cinc candidats.

El 27 de setembre de 2017 es comunicà als cinc equips el termini per presentar les propostes, el qual finalitzà el 31 d'octubre de 2017.

El 20 de novembre de 2017 el membres qualificats del jurat deliberaren en relació a les propostes presentades. A continuació es transcriu literalment l'informe de deliberació:

"En data de 20 de novembre de 2017 els membres qualificats del Jurat que intervé en el concurs de projectes per a la selecció d'una proposta a nivell d'avantprojecte de la Biblioteca de Palau-solità i Plegamans, ha procedit a la deliberació de les 5 propostes presentades a la segona fase del concurs, els lemes de les quals són:

L'ALOU COMUNAL
 LA MEMÒRIA DE L'ALZINA
 PÀGINES VISCUDES
 RECER
 SOL-SOLET

Els criteris de valoració que s'han tingut en compte a l'hora de valorar les propostes presentades a nivell d'avantprojecte i recollits en el Plec de bases del concurs aprovats a l'efecte són els següents, ordenats de major a menor importància:

1. Qualitats arquitectòniques i de sostenibilitat mediambiental:

Es valorarà la qualitat arquitectònica de la proposta, la integració amb l'entorn, amb la trama urbana i el paisatge. La representativitat de la proposta, de manera que aconsegueixi ser un referent urbà per la ciutadania. També es valorarà la contribució a la sostenibilitat mediambiental per damunt de l'estricta compliment normatiu i amb la

Registre de sortida: 1800003074 Data de sortida: 15/01/2018, 14:21

Document signat electrònicament. Firmes vàlides. És còpia autèntica de l'original electrònic.

Codi Segur de Verificació (CSV): 528dc899dfbff952c313 Adreça de validació: <https://seuelectronica.diba.cat>

voluntat de tendir cap a edificis de consum energètic gairebé nul (NZEB – Nearly Zero Energy Buildings).

2. Adequació programa funcional :

Es valorarà l'adequació de la proposta al programa i als requeriments funcionals definits en el document "Biblioteca de Palau-solità i Plegamans. Programa funcional. Juny de 2016", elaborat per la Gerència de Serveis de Biblioteques i l'adequació al programa funcional específic per l'espai destinat a l'Arxiu municipal facilitat, l'optimització de les superfícies, la comunicació i relació dels espais, l'accessibilitat interior i la funcionalitat.

3. Adequació de la proposta al cost de referència i propostes de minimització dels costos de manteniment de l'equipament :

Es valorarà la viabilitat tècnica de la proposta i l'adequació de la mateixa al cost d'obra previst a l'apartat 1.1 del plec. Així mateix, també es valoraran positivament les propostes que tinguin present la minimització dels costos de manteniment de l'equipament en ús.

A continuació es recullen les valoracions tècniques que, d'acord amb els criteris establerts en el plec de bases del concurs, han realitzat els membres del jurat especialment qualificats, analitzant criteri a criteri:

1. Qualitats arquitectòniques i de sostenibilitat mediambiental:

1. L'ALOU COMUNAL

Es valora positivament que la proposta analitza tot l'entorn de l'edifici i planteja una pacificació del trànsit des de l'àmbit de la casa consistorial, actualment ja per a vianants, fins a la biblioteca, incloent la zona de l'església i l'avinguda Nostra Senyora de Montserrat. Quan l'avinguda arriba a la biblioteca, el cos edificat d'aquesta s'enretira i dona lloc a un eixamplament de l'espai públic que fa que el carrer Sant Genís perdi longitud, de manera que s'integra més fàcilment a l'espai públic. Ara bé, tots aquests nous espais públics generats al voltant de la biblioteca, per contra, es vallen i es proposa el seu ús exclusiu per a l'equipament, perdent la fluïdesa amb la resta dels espais.

La proposta té també present la diferència de cota des d'aquesta avinguda fins l'avinguda Catalunya, i transforma el carrer Sant Genís, en el seu punt final, en una grada que es perllonga fins a l'interior de l'edifici. Aquest lateral de l'edifici és majoritàriament vidriat, donant a la zona infantil i aporta vida al final d'aquest tram de carrer.

Registre de sortida: 1800003074 Data de sortida: 15/01/2018, 14:21

Document signat electrònicament. Firmes vàlides. És còpia autèntica de l'original electrònic.

Codi Segur de Verificació (CSV): 528dc899dfbff952c313 Adreça de validació: <https://seuelectronica.diba.cat>

No es considera ben resolt el pati d'accés a la sala polivalent ni el pati anglès de l'avinguda Catalunya. Aquests àmbits queden deprimits respecte la cota de l'espai públic i, en tant que s'està tractant d'un edifici a 4 vents, amb altres distribucions potser no seria necessari forçar la cerca de llum a la que obliga la solució plantejada.

Els accessos principals estan correctament ubicats i la relació interior-exterior de l'edifici és bona.

L'edifici és representatiu, i és fàcilment identificable el seu accés. La volumetria és clara, però l'alçada prevista fa que l'edifici tingui una aparença excessivament rotunda en el seu entorn, sobretot des de l'avinguda Catalunya, on encara s'emfatitza més la seva alçada amb l'existència del pati anglès i del recrescut superior que amaga les instal·lacions.

Els espais interiors gaudeixen de bona qualitat per a l'ús previst, amb molta llum.

L'estratègia per aconseguir que l'edifici tendeixi a NZEB no es considera integrada al projecte, sobretot pel que fa a les mesures passives. La proposta contribueix a la reducció de l'illa de calor, tot i que alguns punts són millorables. Caldria aprofundir en l'estratègia de sistemes actius.

2. LA MEMÒRIA DE L'ALZINA

El projecte tracta el carrer Sant Genís com a carrer principalment de servei, al final del qual hi genera un eixamplament i hi ubica l'accés a l'arxiu. La façana a aquest carrer és majoritàriament cega. El desnivell d'aquest carrer amb l'avinguda Catalunya es salva amb unes escales situades perpendicularment al carrer. Es valora negativament el tractament d'aquest espai, en tant que esdevé un racó urbà, al final d'un cul-de-sac, i deprimat des de l'avinguda Catalunya.

La ubicació de l'edifici no genera cap espai públic nou, sinó que la circulació de vianants queda relegada als espais de vorera. La superfície lliure que s'allibera davant la rotonda es tracta com a espai ajardinat, ben tractat des d'un punt de vista paisatgístic, però no tant des d'un punt de vista d'ús públic.

Els accessos a l'edifici no es consideren ben ubicats, atès que queden excessivament amagats.

La relació interior-exterior de l'edifici es concentra a la gran façana que dona a la rotonda. La resta de façanes són opaques o bé amb finestres de petita dimensió, i no faciliten la relació interior-exterior de l'equipament.

El tractament formal de la volumetria és correcte, i la seva façana a la rotonda es resol de manera molt atractiva formalment.

Registre de sortida: 1800003074 Data de sortida: 15/01/2018, 14:21

Document signat electrònicament. Firmes vàlides. És còpia autèntica de l'original electrònic.

Codi Segur de Verificació (CSV): 528dc899dfbff952c313 Adreça de validació: <https://seuelectronica.diba.cat>



Àrea de Territori i Sostenibilitat
Servei Jurídic-Administratiu

L'estratègia per aconseguir que l'edifici tendeixi a NZEB no es considera integrada al projecte, sobretot pel que fa a les mesures passives. El jardí exterior i la coberta redueixen l'efecte d'illa de calor però la façana òpaca escollida a Nord i Sud no afavoreix ni a la reducció d'aquesta ni a l'aprofitament de la radiació i llum solar. Caldria aprofundir en l'estratègia de producció de sistemes actius.

3. PÀGINES VISCUDES

El projecte entén que l'avinguda Catalunya esdevindrà a mig termini un dels eixos vertebradors del municipi i enfatitza aquest fet amb la creació d'una plaça d'accés pel nivell superior de l'edifici, fet que es valora positivament. Aquest accés comunica internament, a mode de passatge interior, amb l'accés pel nivell inferior, de manera que des d'aquesta cruïxa interior es dona accés als diferents serveis.

Per contra, es valora negativament que el carrer Sant Genís manté la seva condició actual, de carrer secundari, i l'actuació proposada es concentra al seu tram final, on es generen unes rampes i escales d'accés que comuniquen amb el nivell superior de l'avinguda Catalunya. Aquest carrer, per tant, esdevé un cul-de-sac accessible només per a veïns i serveis. Els espais de la biblioteca que queden ubicats a la part final del passatge són espais cecs que no permeten vitalitzar aquest tram final del carrer.

Les façanes responen a l'escala de les edificacions veïnes, amb amplades que s'integren per la seva dimensió fàcilment al teixit existent.

Els espais interiors gaudeixen de bona qualitat per a l'ús previst, amb força llum exterior tant des de façana com des dels patis interiors.

Pel que fa a la volumetria exterior, no és fàcilment identificable l'accés a l'edifici, així com tampoc el seu caràcter d'edifici públic i representatiu.

L'estratègia per aconseguir que l'edifici tendeixi a NZEB no es considera integrada al projecte. Per contra, l'estratègia passiva proposada es valora adequadament. La selecció de composició de façana diferenciada en funció de l'orientació per cada façana es valora positivament. Caldria aprofundir en l'estratègia de sistemes actius.

4. RECER

Genera un espai propi d'accés pel carrer Sant Genís, a peu pla de l'accés i protegit del trànsit rodat, que permet activitat complementària de la biblioteca, a més a més de servir de terrassa a l'espai del bar. Aquest espai es prolonga fins a formar les escales de connexió amb l'avinguda Catalunya. L'espai és prou ample com per no considerar-se un cul-de-sac. És en aquest carrer on l'equip ha previst la façana principal, la més representativa.



Àrea de Territori i Sostenibilitat
Servei Jurídic-Administratiu

Complementàriament, l'equip preveu que la façana de la plaça de l'Alzina, tot i no tenir-hi ubicat cap accés, és també una façana important de l'equipament on l'activitat interior d'aquest es mostra obertament a l'exterior. En aquesta façana s'ha previst un espai exterior d'ús exclusiu per als usuaris de la biblioteca, separat de la resta d'espai públic per una tanca. La volumetria de l'edifici, sobretot en relació a la rotunda, respon excessivament al traçat dels condicionants urbanístics.

Es valora negativament que a la façana de l'avinguda Catalunya no se li ha donat gaire importància, que és on hi ha els accessos a arxiu i a sala polivalent. En aquesta façana s'hi ha ubicat alguns espais de treball intern de l'equipament: magatzem, tres despatxos de treball i l'espai de descans del personal. Tot i així, el resultat formal és endreçat i correcte, malgrat no es transmeti en aquest punt la vida interior de l'equipament.

El resultat formal és correcte, mitjançant un tractament de façanes i cobertes que doten a l'edifici de la representativitat requerida.

Els espais interiors de l'àmbit de la biblioteca gaudeixen d'una molt bona relació amb l'exterior, a través de grans finestres. La planta superior gaudeix de la configuració d'espais proporcionada per l'estructura vista de fusta laminada i de la pròpia coberta.

L'estratègia per aconseguir que l'edifici tendeixi a NZEB no es considera integrada al projecte, però bona part de les estratègies passives proposades són adequades. No obstant, la coberta de zinc no afavoreix la reducció de l'illa de calor. Caldria aprofundir en l'estratègia de sistemes actius. No es projecta espai per les instal·lacions.

5. SOL-SOLET

L'espai públic resultant de la implantació de l'edifici està molt ben resolt. El carrer Sant Genís adquireix una nova dimensió i passa a formar part de l'espai davanter de la biblioteca. Les escales de connexió amb l'avinguda Catalunya s'integren a l'edifici tot envoltant-lo i, en el seu desembarcament, generen un nou espai públic al nivell superior, vinculat als accessos de l'arxiu per planta primera.

Hi ha una bona relació interior-exterior de la biblioteca i els accessos estan ben ubicats en referència als espais públics generats. L'accés a l'equipament és molt clar.

Volumètricament l'edifici és molt representatiu i clarament identificable com a equipament públic i com a fita urbana.

Els espais interiors són volumètrica i espacialment atractius, i gaudeixen de molta llum.

L'estratègia per aconseguir que l'edifici tendeixi a NZEB no es considera integrada al projecte, però bona part de les estratègies passives es consideren adequades. Malgrat ja es té present la presència d'arbrat caducifol·li davant la façana, caldrà treballar la

Registre de sortida: 1800003074 Data de sortida: 15/01/2018, 14:21

Document signat electrònicament. Firmes vàlides. És còpia autèntica de l'original electrònic.

Codi Segur de Verificació (CSV): 528dc899dfb952c313 Adreça de validació: <https://seuelectronica.diba.cat>

Registre de sortida: 1800003074 Data de sortida: 15/01/2018, 14:21

Document signat electrònicament. Firmes vàlides. És còpia autèntica de l'original electrònic.

Codi Segur de Verificació (CSV): 528dc899dfb952c313 Adreça de validació: <https://seuelectronica.diba.cat>

protecció solar per a modular-la correctament a les diferents orientacions per evitar sobre-escalfaments i enlluernaments. L'estratègia activa es valora positivament. Caldrà quantificar correctament l'aportació fotovoltaica i valorar la conveniència de la seva instal·lació a la millor de les orientacions exclusivament.

2. Adequació programa funcional:

1. L'ALOU COMUNAL

Es compleixen les superfícies del programa funcional del plec, amb inapreciables variacions respecte aquestes.

La relació entre els grups funcionals dels espais de biblioteca és bona i les peces estan correctament ubicades. Taulells ben situats. Espai de suport subdivisible en sales de treball grupal.

Es valora negativament que l'arxiu no disposa d'accés independent. Per tant, només pot funcionar obert al públic en els horaris d'obertura de la biblioteca.

L'edifici disposa d'accés independent per a la sala polivalent i el seu magatzem, però no té accés als serveis sanitaris. No s'ha pensat en dimensionar cap espai per a fer les funcions de foyers en el moment de realització dels actes.

Bar amb accés directe i possibilitat de funcionament totalment independent, ben ubicat respecte la plaça de l'avinguda Catalunya i amb possibilitat de terrassa exterior.

Les circulacions interiors són clares i faciliten l'orientació a l'usuari de la biblioteca. Les obertures als forjats entre planta baixa i planta primera faciliten la comprensió de l'equipament per part dels usuaris.

2. LA MEMÒRIA DE L'ALZINA

Es compleixen les superfícies del programa funcional del plec, amb inapreciables variacions respecte aquestes.

La relació entre els grups funcionals dels espais de biblioteca és correcta. Ara bé, per a l'usuari, no és evident entendre la dimensió real de l'equipament atès que l'escala que relaciona les dues plantes queda força amagada i no facilita l'orientació de l'usuari. El doble espai està ubicat de tal manera que el visitant no pot veure què hi ha a la planta inferior i, per tant, no ajuda a la seva orientació.

Les prestatgeries amb els llibres queden en una passadissos estrets i no participen de la configuració de les sales de la biblioteca. Així mateix, les aules de suport queden molt amagades.

Seria possible gestionar la biblioteca amb pocs taulells.

L'arxiu disposa d'accés independent i els espais de consulta i treball intern estan correctament relacionats amb el dipòsit.

Seria possible que la sala polivalent disposés d'un accés independent amb accés als serveis sanitaris i foyers/vestíbul.

No ha resolt la ubicació del bar, però la seva potencial ubicació la planteja a la façana de planta primera, donant a l'avinguda Catalunya.

3. PÀGINES VISCUDES

Les superfícies dels espais resultants s'ajusten als marges de tolerància propis de la fase de concurs.

El doble passatge interior a doble alçada facilita la percepció de la dimensió de l'equipament a la ciutadania, però les circulacions interiors no són clares i l'ús biblioteca es troba funcionalment excessivament fragmentat i amb poc control, fet que dificulta la gestió posterior.

La ubicació dels taulells tampoc facilita aquest tema, atès que sovint queden d'esquenes a bona part dels espais que des d'ells s'hauria de controlar. La disposició arquitectònica dels espais genera molta segregació i fa difícil el control, fins i tot en el supòsit de reubicar taulells. Les diferents zones de la biblioteca no estan ben comunicades internament, fet que en alguns casos obliga a l'usuari a passar diverses vegades per un servei de préstec si vol agafar material de diverses zones. Els espais de suport i formació només poden ser utilitzats amb clau, atès que no es pot controlar el seu ús des dels taulells.

L'arxiu disposa d'accés independent des del passatge intern i els espais de consulta i treball intern estan correctament relacionats amb el dipòsit.

L'edifici també disposa d'accés independent per a la sala polivalent des del passatge intern, que fa les funcions de foyers i permet l'accés als serveis sanitaris. Això es valora positivament.

Bar amb accés directe i possibilitat de funcionament gairebé independent, ben ubicat respecte la plaça i amb possibilitat de terrassa exterior. Li manca servei sanitari propi.

4. RECER

Es compleixen les superfícies del programa funcional del plec, amb inapreciables variacions respecte aquestes.

La relació entre els grups funcionals dels espais de biblioteca és bona i les peces estan correctament ubicades. Taulells ben situats. Espais de suport subdivisibles en sales de treball grupal.

L'arxiu disposa d'accés independent, però el seu programa funcional està partit en dues plantes. Una planta per a dipòsit i l'altre per a gestió i consultes. Estan comunicades internament amb escala i ascensor. La sala de consulta pot afegir-se, en cas d'essitjament, com a espai disponible per als usuaris de la biblioteca.

L'edifici també disposa d'accés independent per a la sala polivalent per planta primera, de forma totalment independent i amb accés als serveis sanitaris. Això es valora positivament, si bé no s'ha pensat en dimensionar suficientment l'espai per a fer les funcions de foyers en el moment de realització dels actes. Tampoc s'ha tingut present que quan els actes es fan en horari de biblioteca, cal crear tot l'equipament per arribar-hi.

Bar amb accés directe i possibilitat de funcionament totalment independent, ben ubicat respecte la plaça i amb possibilitat de terrassa exterior.

Les circulacions interiors són clares i faciliten l'orientació a l'usuari de la biblioteca. El doble espai de l'accés facilita la percepció de la dimensió de l'equipament a la ciutadania.

Preveu el pati de suport a la zona infantil al mateix nivell que la plaça exterior d'accés. Això oblogaria a fer un tancat de separació d'aquest espai. Això funcionaria?

5. SOL-SOLET

Es compleixen les superfícies del programa funcional del plec, amb inapreciables variacions respecte aquestes.

La relació entre els grups funcionals dels espais de biblioteca és bona i les peces estan correctament ubicades. Els taulells estan ben ubicats i permeten el control de les sales.

La gran obertura del hall d'entrada, malgrat que espacialment és molt atractiva, no facilita la independència acústica dels fons general respecte dels espais d'entrada, que solen ser més sorollosos, però la forma de la lluerneta permet l'aplicació de materials fono-absorbents. Per la mateixa raó, serà necessari independitzar acústicament la zona infantil, però és de fàcil solució.

L'arxiu disposa d'accés independent. Els seus espais són funcionals i els espais amb treballadors disposen de llum natural.

Registre de sortida: 1800003074 Data de sortida: 15/01/2018, 14:21

Document signat electrònicament. Firmes vàlides. És còpia autèntica de l'original electrònic.

Codi Segur de Verificació (CSV): 528dc899dfb952c313 Adreça de validació: <https://seuelectronica.diba.cat>

L'edifici també disposa d'accés independent per a la sala polivalent i el seu magatzem. És fàcilment esmenable dotar-lo de servei sanitari i foyers per als actes.

Bar amb accés directe i possibilitat de funcionament totalment independent, ben ubicat respecte la plaça i amb possibilitat de terrassa exterior.

Les circulacions interiors són clares i faciliten l'orientació a l'usuari de la biblioteca. El doble espai de l'accés facilita la percepció de la dimensió de l'equipament a la ciutadania.

3. Adequació de la proposta al cost de referència i propostes de minimització dels costos de manteniment de l'equipament :

1. L'ALOU COMUNAL

La superfície construïda total de l'edifici plantejat és de 2.078m², dins dels límits màxims establerts.

La volumetria de la proposta planteja grans alçades per totes quatre façanes, atès que planteja patis anglesos en alguna d'elles. Aquest fet comporta que les superfícies de pells a construir són superior a les d'altres opcions. Així mateix, i en tant que se li ha donat una gran alçada interior a la planta primera, els volums interiors són molt grans.

L'equip ha proposat una coberda verda en pla inclinat, fet que complica tant l'execució com el manteniment de la mateixa.

Les sol·lucions formals plantejades, per tant, presenten dubtes sobre si serà possible construir l'edifici amb el pressupost de referència estimat. De fet, l'equip ha presentat un pressupost que supera de molt el cost de referència dels plecs.

2. LA MEMÒRIA DE L'ALZINA

La superfície construïda total de l'edifici plantejat és de 1.953,20m², dins dels límits màxims establerts.

Les sol·lucions constructives plantejades tant a l'edifici com a l'espai públic, pel que fa a materials i solucions constructives, sembla possible d'executar-les amb el pressupost previst.

Cal tenir present, a nivell de manteniment, que hi ha grans superfícies vidriades a doble alçada que caldrà preveure la seva neteja periòdica

L'equip ha presentat un pressupost que supera el cost de referència dels plecs.

Registre de sortida: 1800003074 Data de sortida: 15/01/2018, 14:21

Document signat electrònicament. Firmes vàlides. És còpia autèntica de l'original electrònic.

Codi Segur de Verificació (CSV): 528dc899dfb952c313 Adreça de validació: <https://seuelectronica.diba.cat>

3. PÀGINES VISCUDES

La superfície construïda total de l'edifici plantejat és de 2.050m², dins dels límits màxims establerts.

Les sol·lucions constructives plantejades tant a l'edifici com a l'espai públic, pel que fa a materials i solucions constructives, sembla possible d'executar-les amb el pressupost previst.

Planteja una coberta vegetal sobre suport corbat. Caldrà estar atent a les sol·lucions constructives durant la redacció del projecte executiu per minimitzar riscos posteriors i garantir la viabilitat de la proposta. Així mateix, cal tenir present el manteniment d'una coberta d'aquestes característiques.

4. RECER

La superfície construïda total de l'edifici plantejat és de 2.073,50m², dins dels límits màxims establerts.

Les sol·lucions constructives plantejades tant a l'edifici com a l'espai públic, pel que fa a materials i solucions constructives, sembla possible d'executar-les amb el pressupost previst.

Cal tenir present, a nivell de manteniment, que hi ha grans superfícies vidriades a doble alçada que caldrà preveure la seva neteja periòdica. Pel que fa a la coberta, caldrà estar atent a les sol·lucions constructives durant la redacció del projecte executiu per evitar els aiguafons per tal de minimitzar riscos posteriors.

Planteja captadors solars a coberta, però aquesta no és accessible fàcilment per al seu manteniment.

5. SOL-SOLET

La superfície construïda total de l'edifici plantejat és de 1.998m², dins dels límits màxims establerts.

Es tracta d'un edifici molt compacte i les sol·lucions constructives plantejades tant a l'edifici com a l'espai públic, pel que fa a materials i solucions, sembla possible d'executar-les amb el pressupost previst.

Cal tenir present, a nivell de manteniment, que hi ha grans superfícies vidriades a doble alçada que caldrà preveure la seva neteja periòdica."

L'11 de desembre de 2017 el jurat va emetre el veredict del concurs de projectes per a la selecció d'una proposta amb caràcter d'avantprojecte de la Biblioteca de Palau-Solità i Plegamans. El veredict qual és del tenor literal següent:

"Veredict del concurs de projectes amb intervenció de jurat per a la selecció d'una proposta a nivell d'avantprojecte de la Biblioteca de Palau-solità i Plegamans aprovat per decret de la Vicepresidència Primera i Presidència Delegada de l'Àrea de Territori i Sostenibilitat.

En data de 11 de desembre de 2017 el Jurat que intervé en el concurs de projectes per a la selecció d'una proposta a nivell d'avantprojecte de la Biblioteca de Palau-solità i Plegamans, ha procedit a la deliberació de les 5 propostes presentades, els lemes de les quals són:

L'ALOU COMUNAL
LA MEMÒRIA DE L'ALZINA
PÀGINES VISCUDES
RECER
SOL-SOLET

Els criteris de valoració que s'han tingut en compte a l'hora de valorar les propostes presentades a nivell d'avantprojecte i recollits en el Plec de bases del concurs aprovats a l'efecte són els següents, ordenats de major a menor importància:

- Qualitats arquitectòniques i de sostenibilitat mediambiental:

Es valorarà la qualitat arquitectònica de la proposta, la integració amb l'entorn, amb la trama urbana i el paisatge. La representativitat de la proposta, de manera que aconsegueixi ser un referent urbà per la ciutadania. També es valorarà la contribució a la sostenibilitat mediambiental per damunt de l'estricta compliment normatiu i amb la voluntat de tendir cap a edificis de consum energètic gairebé nul (NZEB – Nearly Zero Energy Buildings).

- Adequació programa funcional :

Es valorarà l'adequació de la proposta al programa i als requeriments funcionals definits en el document "Biblioteca de Palau-solità i Plegamans. Programa funcional. Juny de 2016", elaborat per la Gerència de Serveis de Biblioteques i l'adequació al programa funcional específic per l'espai destinat a l'Arxiu municipal facilitat, l'optimització de les superfícies, la comunicació i relació dels espais, l'accessibilitat interior i la funcionalitat.

- Adequació de la proposta al cost de referència i propostes de minimització dels costos de manteniment de l'equipament:

Es valorarà la viabilitat tècnica de la proposta i l'adequació de la mateixa al cost d'obra previst a l'apartat 1.1 del plec. Així mateix, també es valoraran positivament les propostes que tinguin present la minimització dels costos de manteniment de l'equipament en ús.

En l'informe annex es recullen les valoracions tècniques que, d'acord amb els criteris establerts en el plec de bases del concurs, han realitzat els membres del jurat especialment qualificats, els quals han efectuat els oportuns aclariments i explicacions en la reunió del jurat.

Una vegada realitzades les corresponents deliberacions, el Jurat del concurs per a la selecció d'una proposta amb caràcter d'avantprojecte de la biblioteca de Palau-solità i Plegamans, emet el veredictes següent:

Primer.- Declarar el projecte presentat amb el lema SOL-SOLET com a guanyador del concurs amb intervenció de jurat per a la selecció d'una proposta amb caràcter d'avantprojecte de la biblioteca de Palau-solità i Plegamans i concedir-li el premi establert.

Segon.- Concedir les indemnitzacions a les propostes presentades amb els lemes:

L'ALOU COMUNAL
RECER
LA MEMÒRIA DE L'ALZINA
PAGINES VISCUDES

Tercer.- Destacar l'alt nivell de les propostes presentades pels cinc equips seleccionats, agraïnt la seva valuosa participació.

Quart.- Elevar el present veredictes a l'òrgan de contractació."

A continuació, el mateix 11 de desembre de 2017, es va procedir a la lectura del veredictes i a l'obertura dels sobres núm. 1 que contenien els lemes, amb el resultat següent:

- Lema SOL-SOLET corresponent a l'empresa BRULLET DE LUNA I ASSOCIATS SLP.
- Lema L'ALOU COMUNAL corresponent a l'empresa ROLDÁN BERENGUER ARQTS, SCP.
- Lema RECER corresponent a l'empresa DILMÉ I FABRÉ TORRAS I ASSOCIATS SLP.

Registre de sortida: 1800003074 Data de sortida: 15/01/2018, 14:21

Document signat electrònicament. Firmes vàlides. És còpia autèntica de l'original electrònic.

Codi Segur de Verificació (CSV): 528dc899dfbf952c313 Adreça de validació: <https://seuelectronica.diba.cat>

- Lema LA MEMÒRIA DE L'ALZINA corresponent a l'empresa BAENA CASAMOR ARQUITECTES BCQ, SLP.
- Lema PÀGINES VISCUDES corresponent a la UTE: COL:LECTIU BRUSI SLP & PERE PUIG ARQUITECTE, SLP.

FONAMENTS DE DRET

En aquest expedient de contractació resulta d'aplicació el Text refós de la Llei de contractes del sector públic, aprovat per Reial Decret Legislatiu 3/2011, de 14 de novembre (en endavant TRLCSP).

La selecció d'una proposta arquitectònica d'una Biblioteca per al municipi de Palau-Solità i Plegamans amb caràcter d'avantprojecte es tramita de forma ordinària i està subjecta a regulació harmonitzada, es du a terme mitjançant procediment restringit amb concurs de projectes amb intervenció de jurat en virtut d'allò que estableix l'article 162 i següents, i l'article 184 i següents del TRLCSP.

La presidenta de la Diputació de Barcelona va delegar l'exercici de la competència per adoptar aquesta resolució en el vicepresident i president delegat de l'Àrea de Territori i Sostenibilitat, en virtut del que disposa l'apartat 4.2.1.a.1) de la Refosa 1/2016, sobre nomenaments i delegació de competències i atribucions dels òrgans de la Diputació de Barcelona, diferents del Ple, aprovada pel Decret de la Presidència núm. 3048/16, de data 14 d'abril de 2016, publicada en el BOPB el 22 d'abril de 2016.

En virtut de tot això, es proposa l'adopció de la següent

RESOLUCIÓ

Primer.- DECLARAR guanyador del concurs, de conformitat amb el veredictes emès l'11 de desembre de 2017 pel jurat que intervé en el concurs de projectes per a la selecció d'una proposta amb caràcter d'avantprojecte de la Biblioteca de Palau-Solità i Plegamans, al lema SOL-SOLET corresponent a l'empresa BRULLET DE LUNA I ASSOCIATS SLP, amb NIF B-61828398 i domicili a 08024 Barcelona, Av. Coll de Portell, 52, baixos.

Segon.- DECLARAR com a finalistes als candidats seleccionats per passar a la segona fase, amb els següents lemes i noms d'empresa:

- Lema L'ALOU COMUNAL corresponent a l'empresa ROLDÁN BERENGUER ARQTS, SCP.

Registre de sortida: 1800003074 Data de sortida: 15/01/2018, 14:21

Document signat electrònicament. Firmes vàlides. És còpia autèntica de l'original electrònic.

Codi Segur de Verificació (CSV): 528dc899dfbf952c313 Adreça de validació: <https://seuelectronica.diba.cat>



Àrea de Territori i Sostenibilitat
Servei Jurídico-Administratiu

- Lema RECER corresponent a l'empresa DILMÉ I FABRÉ TORRAS I ASSOCIATS SLP.
- Lema LA MEMÒRIA DE L'ALZINA corresponent a l'empresa BAENA CASAMOR ARQUITECTES BCQ, SLP.
- Lema PÀGINES VISCUDES corresponent a la UTE: COL:LECTIU BRUSI SLP & PERE PUIG ARQUITECTE, SLP.

Tercer.- DISPOSAR un premi per a l'empresa declarada com a guanyadora de vint mil euros (20.000,00 EUR), amb càrrec a l'aplicació pressupostària G/50200/1500/22780 del pressupost d'aquesta Diputació per a l'exercici 2017.

Quart.- DISPOSAR una indemnització de tres mil euros (3.000,00 EUR) per a cadascuna de les quatre empreses declarades com a finalistes, les quals aniran amb càrrec a l'aplicació pressupostària G/50200/1500/22780 del pressupost d'aquesta Diputació per a l'exercici 2017

Cinquè.- PUBLICAR el resultat del concurs en el BOPB, BOE, DOUE i Perfil de Contractant.

Sisè.- NOTIFICAR la present resolució a les empreses que han pres part en el procediment.




Metadades del document

Núm. expedient	2016/0007978
Tipus documental	Notificació
Títol	Notificació BRULLET exp. 2016/7978 resolució concurs
Data document	08/01/2018
Codi classificació	440 - XARXA DE GOVERNS LOCALS

Signatures

Signatari	Acte	Data acte
CPISR-1 C Francesc Bartoll Huerta	Secretaria Delegada	Signa
		08/01/2018 10:58

Validació Electrònica del document

Codi (CSV)	Adreça de validació	QR
528dc899dfbff952c313	https://seuelectronica.diba.cat	

Registre de sortida: 1800003074 Data de sortida: 15/01/2018, 14:21

Document signat electrònicament. Firmes vàlides. És còpia autèntica de l'original electrònic.

Codi Segur de Verificació (CSV): 528dc899dfbff952c313 Adreça de validació: <https://seuelectronica.diba.cat>

Registre de sortida: 1800003074 Data de sortida: 15/01/2018, 14:21

Document signat electrònicament. Firmes vàlides. És còpia autèntica de l'original electrònic.

Codi Segur de Verificació (CSV): 528dc899dfbff952c313 Adreça de validació: <https://seuelectronica.diba.cat>

1.2. POUM 2015 - CAPÍTOL 4. SISTEMA URBANÍSTIC D'EQUIPAMENTS

- Normes del Pla d'Ordenació Urbanística del Municipi de Palau-Solità i Plegamans aprovat definitivament per la Generalitat de Catalunya el Abril de 2015, actualment en vigència.

CAPÍTOL 4. SISTEMA URBANÍSTIC D'EQUIPAMENTS I SERVEIS TÈCNICS I AMBIENTALS

SECCIÓ PRIMERA. SISTEMA D'EQUIPAMENTS (CLAU E)

Art. 121.- Definició

El sistema d'equipaments comunitaris comprèn els sòls o edificacions destinats a usos públics, col·lectius o comunitaris, i a dotacions d'interès públic o social necessaris en funció de les característiques socioeconòmiques de la població, al servei directe de la ciutadania.

Els sistemes urbanístics d'equipaments comunitaris s'identifiquen en els plànols amb la clau E i amb la subclau que els hi correspon segons els usos, i comprèn fonamentalment els centres públics, els equipaments de caràcter cultural, docent, esportiu, sanitari, assistencial, administratiu, religiós, de serveis tècnics i de transport i altres equipaments que siguin d'interès públic o d'interès social.

Tenen consideració de sistemes generals aquells equipaments al servei del conjunt de la població i que s'identifiquen al plànol d'Estructura General del Territori.

Tenen consideració de sistemes locals la resta d'equipaments d'ús públic o col·lectiu al servei d'un determinat sector urbà.

Art. 122.- Classificació

Els equipaments comunitaris es classifiquen segons els usos a què es destinen els sòls inclosos en el sistema d'equipaments que són els següents:

- E₁. Docent
- E₂. Sanitari-assistencial
- E₃. Administratiu / serveis / proveïment
- E₄. Cultural-social i religiós**
- E₅. Esportiu
- E₆. Funeraris-cementiri
- E₇. Transport
- E₈. Seguretat i protecció civil
- E₉. Mediambiental
- E₁₀. Servei als espais lliures
- E₁₁. Reserva / Sense ús assignat

Art. 123.- Titularitat

Els sòls que el present POUM o planejament que el desenvolupi qualifica com a sistema d'equipaments comunitaris amb un ús assignat, tant generals com locals, seran en general de titularitat pública.

No obstant, els equipaments privats existents abans de l'entrada en vigor d'aquest POUM, siguin generals o locals, podran mantenir la seva titularitat privada sempre i quan puguin acreditar que venen realitzant la seva activitat conforme a l'ús dominant pel qual aquest POUM ha qualificat el sòl o l'edificació. Quan es produeixi el cessament definitiu o el canvi de l'ús dominant, l'administració podrà adquirir el sòl o

l'edificació, sense perjudici d'anticipat l'adquisició si resulta necessari, sempre prèvia assignació d'un ús concret i la justificació de la necessitat de la titularitat pública.

Els equipaments comunitaris provinents de cessió gratuïta o d'expropiació seran de titularitat pública i se'ls hi podrà aplicar en el seu cas el règim de concessions administratives. Per tant, la titularitat pública dels equipaments no exclou la possibilitat de la concessió administrativa, com a sistema de gestió privada d'un ús públic, quan aquesta forma de gestió sigui compatible amb la naturalesa de l'equipament i dels objectius d'aquest Pla.

L'Ajuntament podrà permetre la construcció, gestió, ocupació o ús dels equipaments per part de persones o entitats privades, en aplicació a la Llei del règim local de les administracions públiques pel que fa a la gestió per concessió administrativa.

Art. 124.- Règim general

En l'obtenció, la projectació, el finançament, la construcció, l'ús, l'explotació i la conservació dels equipaments comunitaris s'observarà allò que disposen aquestes normes, allò que disposa la legislació sectorial vigent per a cadascuna de les matèries i les corresponents disposicions urbanístiques que es puguin establir mitjançant planejament especial.

Els espais no ocupats per les edificacions i que constitueixin l'entorn dels equipaments es podran sistematitzar com a espais lliures enjardinats segons el cas.

Art. 125.- Condicions d'ús

1. Es consideren usos propis o dominants de cada tipus d'equipament els següents:

Equipament	Ús
E ₁ . Docent	Centres on es desenvolupa l'activitat educativa reglada o no reglada d'acord amb la legislació vigent en aquesta matèria (escoles bressol públiques, centres d'educació primària i secundària, ensenyament universitari, escoles d'art, música, idiomes, escola de natura, centres d'educació especial,...)
E ₂ . Sanitari-assistencial	Sanitari-assistencial (hospitals, centres d'assistència primària, centres assistencials, residències, residència per a la gent gran, centres de dia,...).
E ₃ . Administratiu / serveis / proveïment	Centres administratius de les diferents institucions estatals, autonòmica o local (oficines, serveis, ajuntaments, administracions, hisenda, consell comarcals), mercats municipals, escorxadors, centres de proveïment,...
E₄. Cultural-social i religiós	Centres culturals, centres cívics, espais polivalents públics, centres associatius, biblioteques, arxius, ludoteques, mediateques, teatres, auditoris, museus, centres d'inserció social, casals, i centres per la pràctica de la religió, esglésies,...
E ₅ . Esportiu	Instal·lacions i edificacions esportives, de lleure, de esbarjo i serveis annexos.

E ₆ .	Funeraris-cementiri	Serveis funeraris, tanatoris, cementiris, crematoris,... Les actuacions en els cementiris hauran de realitzar-se, d'acord amb el que preveu el Decret 297/1997 del Reglament de Policia Sanitària Mortuòria.
E ₇ .	Transport	Serveis relacionats als vehicles de transport, estació d'autobusos, estacions, intercanviadors, aparcament cotxes i camions,...
E ₈ .	Seguretat i protecció civil	Policia, policia local, bombers, protecció civil, jutjats
E ₉ .	Mediambiental	Protecció i manteniment del mediambient, horts urbans
E ₁₀ .	Servei als espais lliures	Serveis que poden estar relacionats amb les zones verdes (quiosc, bar, restaurant, lavabos, informació, venda,...)
E ₁₁ .	Reserva / Sense ús assignat	Qualsevol dels precedents

2. Els usos compatibles son aquells usos o activitats de caràcter públic que no interfereixen en les funcions pròpies de cada ús concret dominant dels diferents equipaments; per tant, s'admeten com a compatibles les activitats complementàries a l'ús principal.
3. S'admeten aquelles activitats i serveis públics vinculats als usos esmentats, sempre de titularitat pública i gestionats directament o indirectament amb règim de concessió administrativa o dret de superfície.

Art. 126.- Assignació d'usos

En aquest Pla d'Ordenació Urbanística Municipal s'assigna el tipus específic d'equipament que l'Administració vol desenvolupar, per tant, l'ús i el tipus d'equipament queda perfectament definit en aquest document.

L'assignació d'un ús concret a un equipament sense ús determinat (E₁₁) es podrà realitzar mitjançant una Modificació puntual del planejament general o mitjançant la redacció d'un Pla especial d'assignació d'usos.

La modificació d'un ús propi ja definit requerirà la redacció d'una Modificació o la Revisió del Pla d'Ordenació Urbanística Municipal. No obstant, sempre que no es disminueixi la superfície global de cada ús o usos podrà variar-se l'assignació de l'ús o els usos vigents mitjançant un Pla especial, mantenint-se però l'adscripció al sistema d'equipaments comunitaris.

L'assignació concreta dels usos dels equipaments, inclosos en els Plans Parcials i en els Plans de Millora Urbana determinats en el POUM, quedarà definida en el desenvolupament del planejament corresponent, o també es podrà fer mitjançant un Pla especial.

Quan, per a l'obtenció del sòl destinat a un determinat equipament calgui utilitzar la via expropiatòria, el planejament haurà d'haver assignat, motivadament, l'ús concret d'equipament.

Art. 127.- Condicions generals d'ordenació i edificació

L'ordenació de l'edificació en les àrees d'equipaments seguirà les següents determinacions:

- S'adequarà a les característiques de l'edificació de la zona i a l'organització general del teixit urbà on es situï.
- S'adequarà a l'edificabilitat, a les condicions arquitectòniques, al programa i a les necessitats funcional de l'equipament específic.
- S'adequarà al paisatge de l'entorn i es resoldran arquitectònicament els problemes que ocasionin les parets mitgeres, evitant que quedin vistes.
- En el cas que en els plànols normatius es grafiïn uns paràmetres o uns gàlils per determinar la seva ordenació, aquests prevaldran sobre aquesta normativa escrita.
- Es consideraran obligatòries les previsions d'aparcaments previstes en aquest POUM pels nous equipaments.

Tots els sistemes d'equipaments tindran un índex d'edificabilitat de $1,00 \text{ m}^2 \text{ st/m}^2 \text{ sòl}$, tret d'aquells existents amb anterioritat a l'aprovació d'aquest POUM. que tindran com a mínim el sostre materialitzat si aquest és superior.

Les condicions d'edificació dels nous equipaments o ampliació dels existents es regularan i s'ajustaran a les condicions paramètriques de la zona immediata o contigua o dominant en aquella àrea, en el cas que es situïn colindants a zones d'ordenació de l'edificació segons alineació a vial.

Amb caràcter general, els nous equipaments o ampliacions dels existents es situaran, en una illa independent o colindants a zones d'ordenació de l'edificació en volumetria específica i d'edificació aïllada, i la seva regulació es realitzarà mitjançant una ordenació volumètrica específica.

Els paràmetres generals d'edificació dels equipaments en ordenació volumètrica específica son els següents:

- Edificabilitat:	$1,00 \text{ m}^2 \text{ st/m}^2 \text{ sòl}$
- Ocupació màxima parcel·la:	50%
- Nombre màxim de plantes:	PB+II
- Alçada reguladora màxima:	11
- Distàncies als lindars de la parcel·la	5,00 m

En el cas de l'equipament esportiu situat en el SUD- 04. Bosc de Can Padró - Riera de Caldes, just al costat del camp de futbol, aquest estarà lliure d'edificacions, però estarà estrictament vinculat a l'equipament actual del camp de futbol, per tal de permetre l'ampliació de la seva superfície i possibilitar una zona d'aparcaments.

No obstant, encara que amb caràcter general els paràmetres dels equipaments queden definits per aquest document del POUM; mitjançant els plànols normatius, les condicions paramètriques de la zona immediata o contigua o dominant en aquella àrea, o pels paràmetres d'ordenació volumètrica específica anteriors; si per raons justificades convingués modificar-los, es redactarà un Pla especial que concretarà les condicions específiques, raonant els motius de la necessitat i dels canvis en relació al seu entorn.

Per altra banda, i en el cas que un equipament estigui inclòs en un SUD o en un PMU, seran aquestes figures de planejament derivades les que definiran els paràmetres urbanístics corresponents, justificant les possibles modificacions dels paràmetres d'ordenació volumètrica específica fixats per aquest POUM, en funció de les condicions i els problemes a resoldre arquitectònics, el programa i les necessitats funcionals, tenint en compte sempre l'interès general de la nova ordenació.

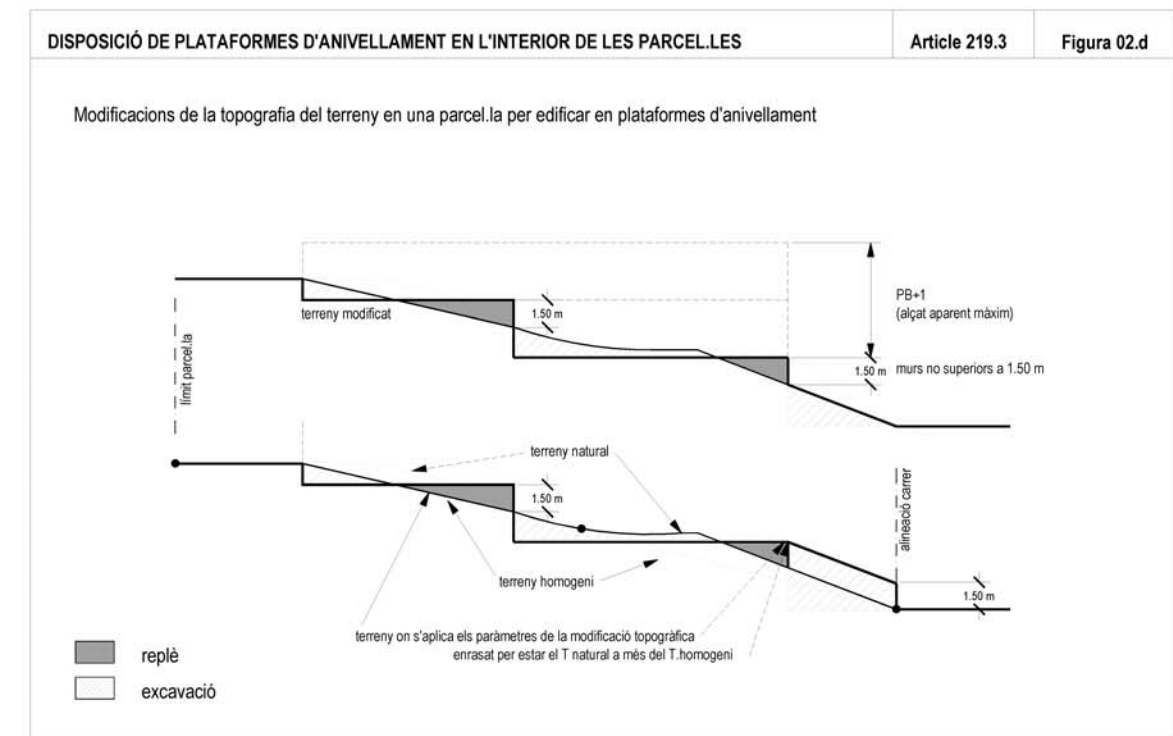
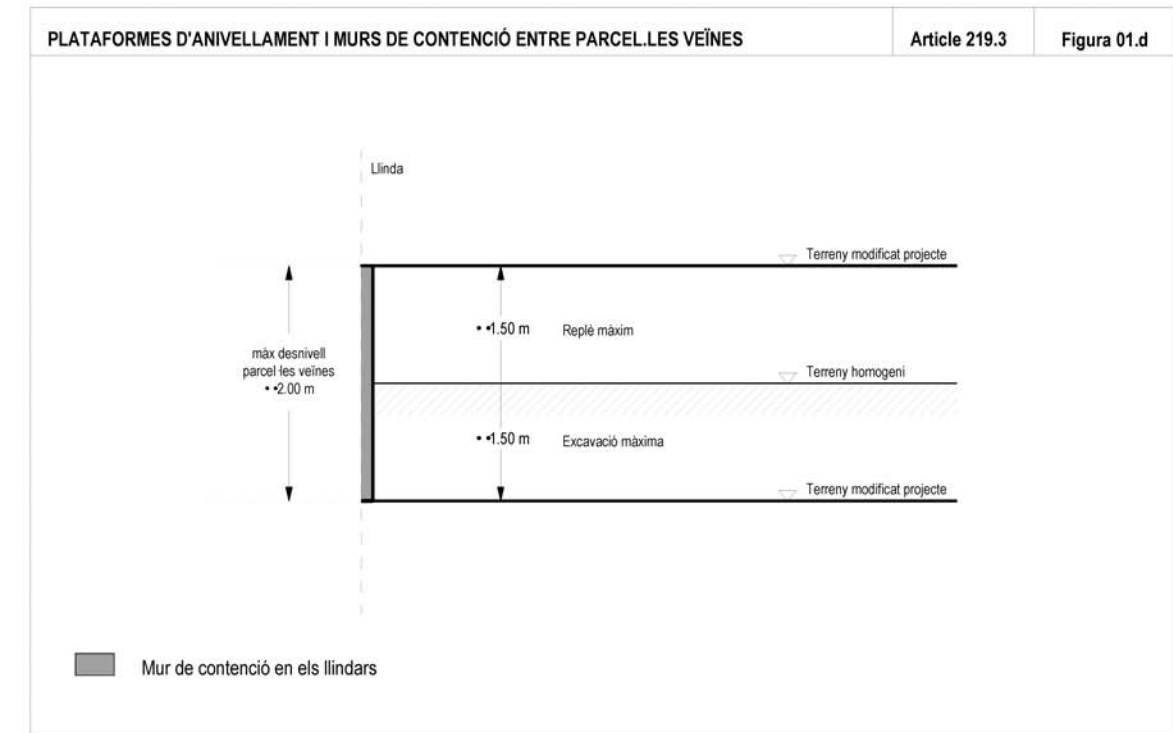
- Interpretació gràfica del Pla d'Ordenació urbanística Municipal de Palau-Solità i Plegamans aprovat definitivament en data d'Abril 2015.

D. REGULACIÓ DE L'EDIFICACIÓ EN VOLUMETRIA ESPECÍFICA

NORMES URBANÍSTIQUES

D. REGULACIÓ DE L'EDIFICACIÓ EN VOLUMETRIA ESPECÍFICA

FITXA-24



NORMES URBANÍSTIQUES

D. REGULACIÓ DE L'EDIFICACIÓ EN VOLUMETRIA ESPECÍFICA

FITXA-25

REGLES SOBRE L'APLICACIÓ DE L'ALÇADA REGULADORA MÀXIMA

Article 236.3

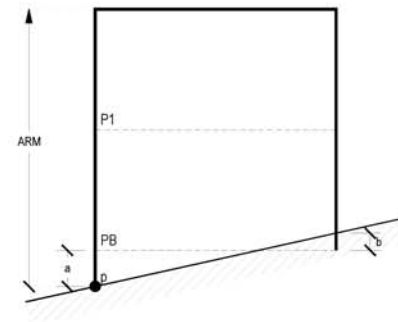
Figura 03.d

Supòsit 1:

El punt d'aplicació de l'ARM per edificacions situades en relació amb la parcel·la, se situarà en el punt més baix de la rasant definitiva del terreny en la línia de contacte amb la façana que li correspon el nombre de plantes màx admès, sempre que:

$$a \leq 1.00 \text{ m}$$

$$b \leq 1.00 \text{ m}$$



p: punt d'aplicació de l'alçada reguladora màxima (ARM)
 ARM: alçada reguladora màxima

REGLES SOBRE LA SITUACIÓ DEL PUNT D'APLICACIÓ DE L'ALÇADA REGULADORA MÀXIMA

Article 236.3

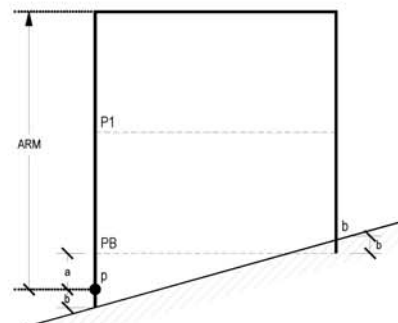
Figura 04.d

Supòsit 2:

Si el paviment de part de la planta baixa es a més de 1,00 m per sobre el terreny modificat el punt d'aplicació de l'ARM es situarà a 1.00 m per sota respecte el paviment de la PB, acomplint-se el següent:

$$a = 1.00 \text{ m}$$

$$b \leq 1.00 \text{ m}$$



p: punt d'aplicació de l'alçada reguladora màxima (ARM)
 ARM: alçada reguladora màxima

NORMES URBANÍSTIQUES

D. REGULACIÓ DE L'EDIFICACIÓ EN VOLUMETRIA ESPECÍFICA

FITXA-26

SITUACIÓ DE LA PLANTA BAIXA EN CARRERS EN FORT PENDENT

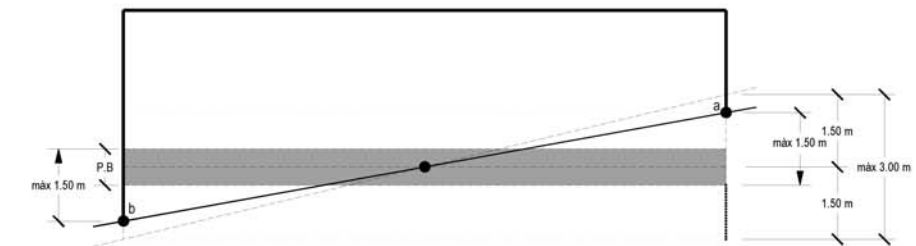
Article 237.3

Figura 05.d

Supòsit 1:

En carrers amb pendents o en parcel·les amb front amples no caldrà retranquejar la Pb, encara que la diferència entre les cotes dels extrems de l'alineació (a-b) sigui més gran a 1.20m. En aquest supòsit la diferència entre les cotes extremes de les alineacions no superarà els 3.00 m, en quan la cota del paviment de la PB es situarà en un marge comprès entre 1.5m per sota de la cota més alta.

$$a-b > 1.20 \text{ m} \left. \begin{array}{l} \\ \end{array} \right\} 1.20 \text{ m} < a-b \leq 3.00 \text{ m}$$



Situació de la PB

SITUACIÓ DE LA PLANTA BAIXA I COMPUT DEL SOSTRE EN CARRERS EN FORT PENDENT

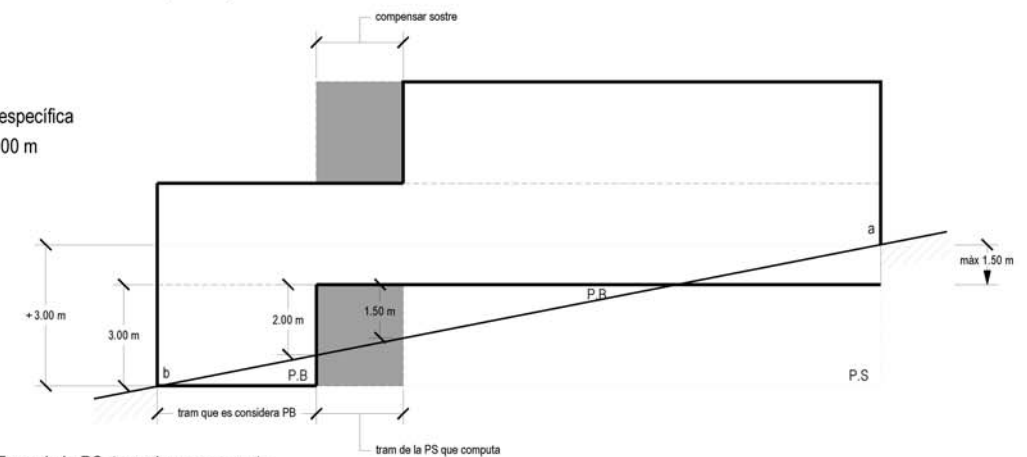
Article 237.3

Figura 06.d

Supòsit 2:

En carrers amb pendents o en parcel·les amb front amples no caldrà retranquejar la Pb. En aquest supòsit 2, la diferència a 3.00m, si les condicions en relació a l'aprofitament siguin les determinades en el gràfic següent:

Norma específica
 $a-b > 3.00 \text{ m}$



Tram de la PSoterrani que computa

NORMES URBANÍSTIQUES

D. REGULACIÓ DE L'EDIFICACIÓ EN VOLUMETRIA ESPECÍFICA

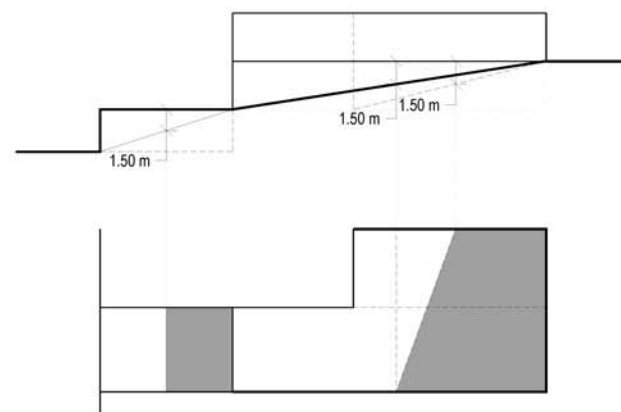
FITXA-27

SITUACIÓ DE LA PLANTA BAIXA EN TERRENYS AMB FORT PENDENT

Article 237.3

Figura 07.d

La part de planta baixa semisoterrada o la part de la planta soterrani que sobresurti, computaran a partir de que la cota del paviment de la planta immediatament a sobre es situi a més d'1.50 m de la cota exterior del terreny



■ Sostre no computable

NORMES URBANÍSTIQUES

D. REGULACIÓ DE L'EDIFICACIÓ EN VOLUMETRIA ESPECÍFICA

FITXA-28

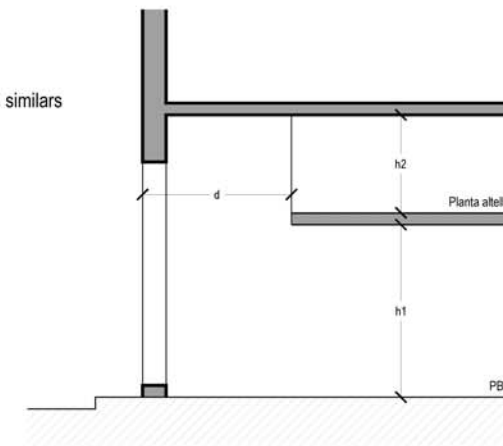
REGULACIÓ DE L'ENTRESOLAT (ALTELL)

Article 239

Figura 09.d

La distància entre el pla de façana i el cantell del forjat de la planta altell serà igual o més gran a 5.00 m

L'alçada lliure mínima (h1 i h2) serà de 2.50 m amb usos principals i de 2.00 m per a lavabos, magatzems i similars



$d \geq 5.00$ m

d = Distància entre el pla de façana i l'altell

h1 = Alçada planta baixa (PB)

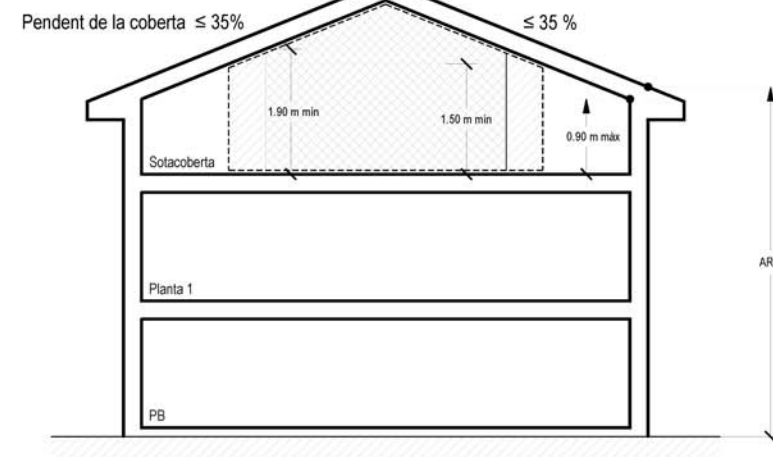
h2 = Alçada planta altell

DETERMINACIÓ DE LA PLANTA SOTACOBERTA

Article 241

Figura 08.d

Aprofitament de la planta a sotacoberta



■ Espai habitable en sotacoberta (h mín. 1.90 m)

■ Espai computable a efectes d'edificabilitat (h mín. 1.50 m)

A-2. OBJECTIUS

Amb aquest **Pla Especial** es tracta de re-definir:

- El paràmetre de distàncies als lindars de la parcel·la classificada de E4, Cultural- social i religiós, per tal d'adequar-los per a possibilitar la construcció de la nova Biblioteca i el nou Arxiu Municipal de Palau-Solità i Plegamans.

Per tal de possibilitar la implantació del projecte de la nova biblioteca i del projecte la re-definició de la Urbanització de les voreres de l'espai lliure qualificat de vial (X – Xarxa Viaria), el carrer Sant Genís (qualificat Xr – Vial de trànsit restringit i prioritat invertida), i espai lliure del solar un cop edificat, unificant-los en un continu que resolgui els problemes de connectivitat la zona

Aquesta re-definició està prevista en el CAPÍTOL 4. SISTEMA URBANÍSTIC D'EQUIPAMENTS I SERVEIS TÈCNICS I AMBIENTALS, SECCIÓ PRIMERA. SISTEMA D'EQUIPAMENTS (CLAU E), Art. 127.- Condicions generals d'ordenació i edificació :

“No obstant, encara que amb caràcter general els paràmetres dels equipaments queden definits per aquest document del POUM; mitjançant els plànols normatius, les condicions paramètriques de la zona immediata o contigua o dominant en aquella àrea, o pels paràmetres d'ordenació volumètrica específica anteriors; si per raons justificades convingués modificar-los, es redactarà un Pla especial que concretarà les condicions específiques, raonant els motius de la necessitat i dels canvis en relació al seu entorn.”

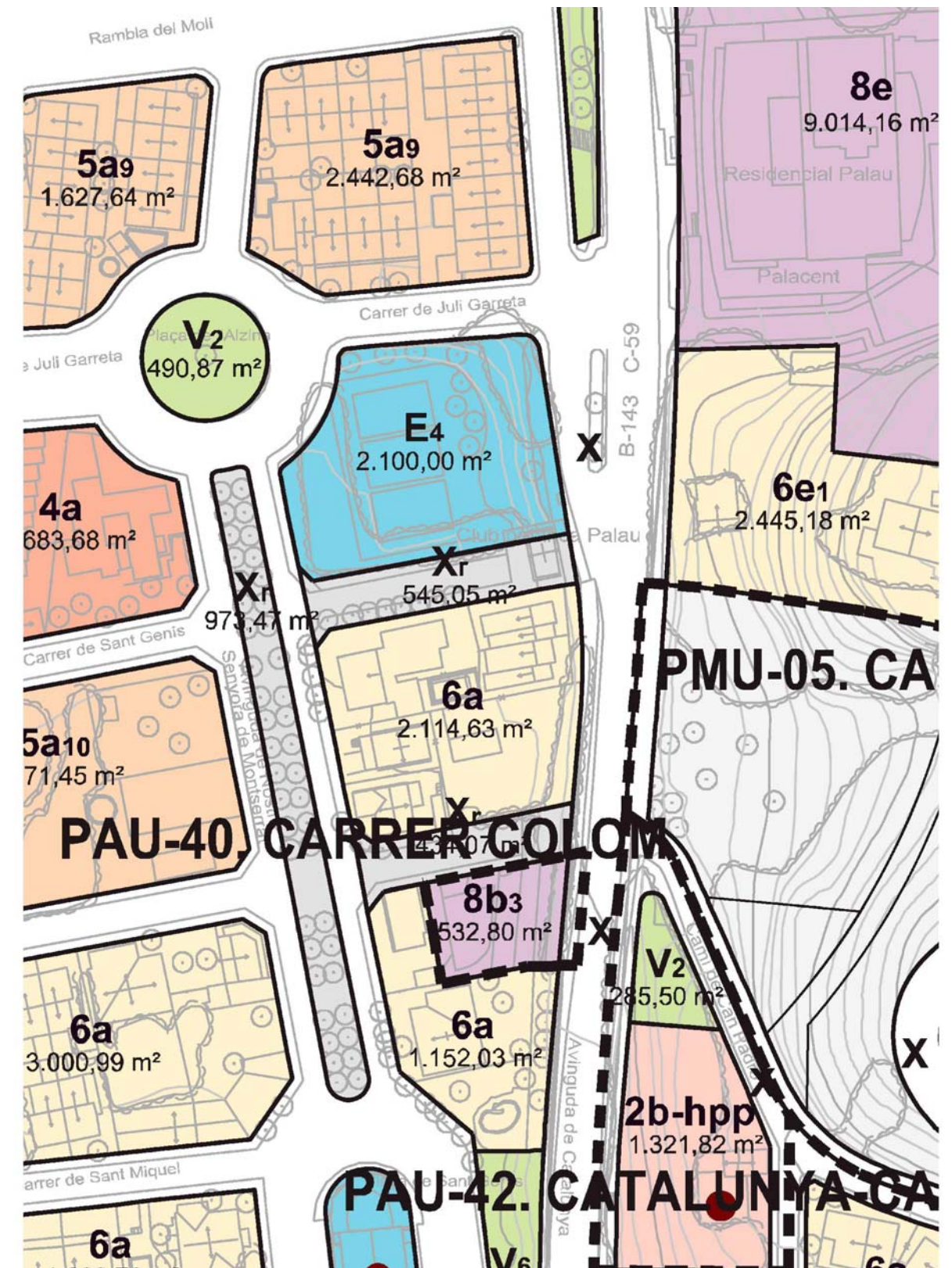
A-3. ÀMBIT DEL PLÀ ESPECIAL

Coincideix amb l'espai definit per al projecte de Nova Construcció de la Biblioteca i Arxiu Municipal a Palau-solità i Plegamans, i la urbanització de l'entorn, situat en una trama urbana composta fonamentalment per xalets i casetes entre mitjaneres, petits blocs d'habitatges, conformant una trama oberta sense alineacions molt marcades.

El solar, de 2.100m² i qualificat E4, per a la construcció de la Biblioteca i objecte d'aquest Pla Especial, està situat a la cantonada de l'avinguda Verge de Montserrat i el carrer de l'Alzina Vella (Abans Juli Garreta), ocupant tota la illa que defineixen conjuntament amb la l'Avinguda de Catalunya (Carretera B-143) i el tram en cul de sac del carrer sant Genís.

Entre aquests dos avingudes el terreny té un desnivell d'uns tres metres vuitanta centímetres, que defineix d'una manera singular el solar i condiona tot el projecte.

Actualment el solar esta ocupat per unes pistes de petanca i urbanitzat amb una sèrie de murets baixos, paviments de sauló per les pistes de petanca, enllumenat i altres elements de mobiliari urbà. La vegetació es variada, però predominen unes formacions lineals de plàtans, algun exemplar de lledoner i d'alzina, i arbustos.



A-4. REGULACIÓ URBANÍSTICA ACTUAL

Solar Edificable

Ús: Equipament

E4. Cultural-social i religió :

Centres culturals, centres cívics, espais polivalents públics, centres associatius, **biblioteques**, **arxius**, ludoteques, mediateques, teatres, auditoris, museus, centres d'inserció social, casals, i centres per la pràctica de la religió, esglésies,...

Art. 127.- Condicions generals d'ordenació i edificació:

Els paràmetres generals d'edificació dels equipaments en ordenació volumètrica específica són els següents:

- Edificabilitat 1,00 m ² st/m ² sòl:	2.100m ² (superfície Parcel·la)
- Ocupació màxima parcel·la 50%:	1.050m ²
- Nombre màxim de plantes:	PB+II
- Alçada reguladora màxima:	11m
- Distàncies als llindars de la parcel·la :	5,00 m

Dades urbanístiques de l'edifici proposat en el concurs (pendent de la realització del projecte executiu) en comparació amb la Normativa del POUM :

- L'edificabilitat del edifici és 1'414,40m², inferior als 2.100m² màxims (no es comptabilitzen els soterranis).
- L'ocupació màxima és 1.050m² (inclòs soterrani), esgotant els 1.050m² màxims.
- La ARM és de 7,55m a Av. Verge de Montserrat, de 3,75m de l'Av. Catalunya, totes dues més baixes que el màxim permès de 11m.
- El número de plantes es PB+1 a l'Av. Verge de Montserrat, i de PB a l'Av. Catalunya, sent en tots els casos inferior a PB+2.
- **Els límits als llindars de la parcel·la és compleixen en tot el perímetre menys en el del Carrer Sant Genís que sobresurt un màxim de 1,80m de l'alineació permesa en un punt on NO hi ha edificis veïns al davant.**

sota el desnivell amb l'Av. Catalunya que ha de donar servei a les edificacions de la zona.

A-5. JUSTIFICACIÓ DE LA NECESSITAT DE LA MODIFICACIÓ DE PARÀMETRES

Justifiquem la modificació del paràmetre de "Distàncies als Llindars" emparats en aquest punt de l'article 127 de les Normes del POUM:

"No obstant, encara que amb caràcter general els paràmetres dels equipaments queden definits per aquest document del POUM; mitjançant els plànols normatius, les condicions paramètriques de la zona immediata o contigua o dominant en aquella àrea, o pels paràmetres d'ordenació volumètrica específica anteriors; si per raons justificades convingués modificar-los, es redactarà un Pla especial que concretarà les condicions específiques, raonant els motius de la necessitat i dels canvis en relació al seu entorn."

Raons Justificades:

1. Possibilitar la implantació del Projecte guanyador del Concurs d'Avantprojectes

L'ajuntament de Palau-Solità i Plegamans està molt satisfet amb la proposta guanyadora del concurs, i vol fer-la realitat amb la redacció del projecte executiu i la realització de la corresponent obra. Fa èmfasi en mantenir la proposta guanyadora del concurs donada la bona valoració urbanística justificada pel jurat i el valor afegit de la proposta que donarà al Municipi.

(veure resolució del concurs en l'acta del jurat al punt 1.1)

Qualitats arquitectòniques i de sostenibilitat mediambiental:

"L'espai públic resultant de la implantació de l'edifici està molt ben resolt. El carrer Sant Genís adquireix una nova dimensió i passa a formar part de l'espai davanter de la biblioteca. Les escales de connexió amb l'avinguda Catalunya s'integren a l'edifici tot envoltant-lo i, en el seu desembarcament, generen un nou espai públic al nivell superior, vinculat als accessos de l'arxiu per planta primera."

Hi ha una bona relació interior-exterior de la biblioteca i els accessos estan ben ubicats en referència als espais públics generats. L'accés a l'equipament és molt clar."

Volumètricament l'edifici és molt representatiu i clarament identificable com a equipament públic i com a fita urbana..."

2. Integració de la nova edificació amb l'entorn urbà

La proposta urbana passa per eliminar el cul de sac del carrer Sant Genís mitjançant una escalinata i en fer servir el nou edifici de la biblioteca com a ròtula dels quatre carrers al voltant del solar, proposant un edifici cilíndric.

Amb aquesta proposta volem fer desaparèixer en el nou edifici les "façanes de davant" i les "façanes del darrera". Hi ha una sola façana que relaciona i solda tots els espais urbans d'aquest entorn.

La façana de l'Avinguda de Nostra Senyora de Montserrat té un basament completament horitzontal, si s'avança pel carrer de l'Alzina Vella (Juli Garreta), el carrer en pendent, ens trobarem un ampli espai públic que es resol sense espais perduts entre la cota del carrer i l'edifici. Si continuem, arribem a l'esplanada tangent a l'Avinguda de Catalunya per on es podrà accedir a l'Arxiu Municipal. Des de l'Avinguda de Catalunya podem baixar mitjançant una escalinata fins a la façana sud de l'edifici acabant de donar la volta completa al mateix.

La biblioteca és el cor de la ciutat, promotor de la informació, l'educació i l'activitat cultural. És un protagonista important de la comunitat, punt de trobada de diferents col·lectius, i un centre neuràlgic de la vida cultural de la comunitat.

Amb la planta proposada, des de tots els punts de vista es veu l'activitat de la biblioteca. La biblioteca interactua amb la ciutat. La biblioteca és "transparent" i queda travessada per les vistes.

Hi ha una comunió entre l'edifici, la urbanització i la ciutat. L'edifici qualifica l'espai al voltant seu, interactua amb el tros de ciutat del seu voltant, i a través del control social fa la ciutat més segura.

L'edifici en forma de cilindre proposa un espai urbà sense:

Culs de sac i racons urbans

Espais no controlats visualment

Espais residuals entre l'edifici i els carrers

3. Fita urbana i edifici comunitari

La proposta volumètrica de la nova biblioteca es deguda fonamentalment a la forma del terreny i a la seva topografia, però a la vegada esdevé una construcció amb una presència urbana molt característica dins de l'entorn urbà existent.

Personalitzem la nova biblioteca de manera que acabi sent una fita urbana dins del paisatge, esdevenint un edifici representatiu de la ciutat rematant l'eix de l'Avinguda de nostra senyora de Montserrat i l'església de Sant Genís.

La forma cilíndrica permet que l'edifici quedi definit i identificat des de qualsevol punt de vista, tant des de l'Avinguda de Nostra Senyora de Montserrat com des de l'Avinguda Catalunya, l'edifici de la biblioteca es fa present sense cap problema. Tenim una imatge unitària des de qualsevol punt de vista.

La forma especial i poc habitual de l'edifici serveix per identificar una part de la conurbació urbana, serveix per identificar una comunitat.

La volumetria definida per la coronació de la façana del cilindre amb una calçada d'aproximadament 7,45m respecte l'esplanada de l'Avinguda de Nostra senyora de Montserrat, i d'aproximadament 3,80m respecte l'esplanada de l'Avinguda de Catalunya, fan que l'edifici no s'imposi i quedi ben integrat amb l'entorn (molt per sota dels 11m d'alçada reguladora màxima).

L'edifici que proposem serà un edifici amb transparències, de color clar, brillant i amb molta llum, convertint-se al enfosquir el dia en una llanterna, un edifici obert, on es vegi des de fora l'activitat interior i des de dins l'espai urbà exterior, En definitiva un gran aparador social urbà.

La planta central de l'edifici, la doble alçada entre la planta baixa i el primer pis, la lluern central i la transparència interior exterior defineixen un espai fortament unitari i comunitari.

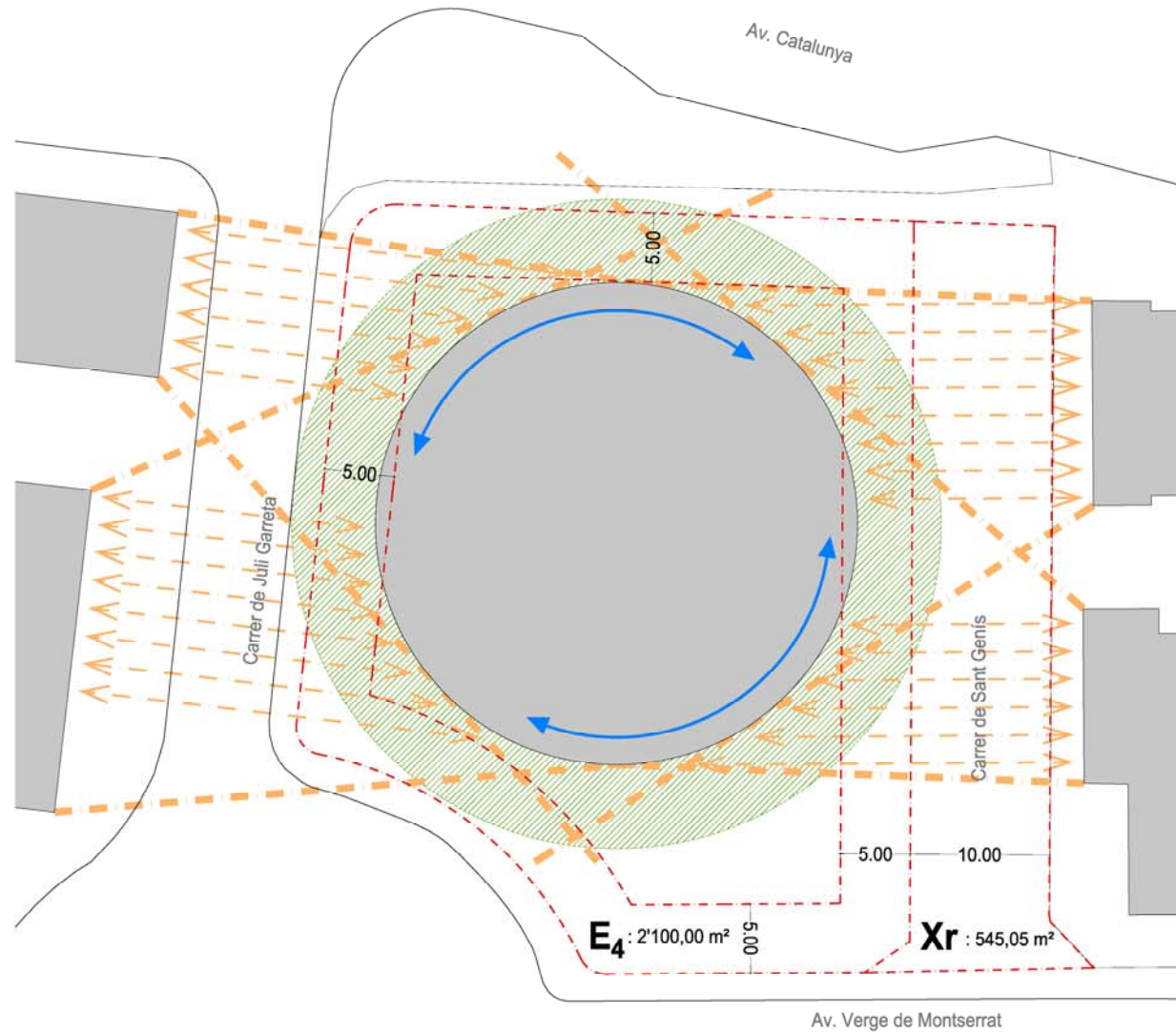
Eliminar l'efecte d'edifici barrera respecte de les edificacions veïnes, minimitzar les ombres i permetre un òptim assolellament de l'entorn.

Al proposar un edifici circular no imposem plans frontals cap a les edificacions veïnes, permetent visuals diagonals que defineixen un espai urbà continu, i per tant no es converteix en una barrera visual.

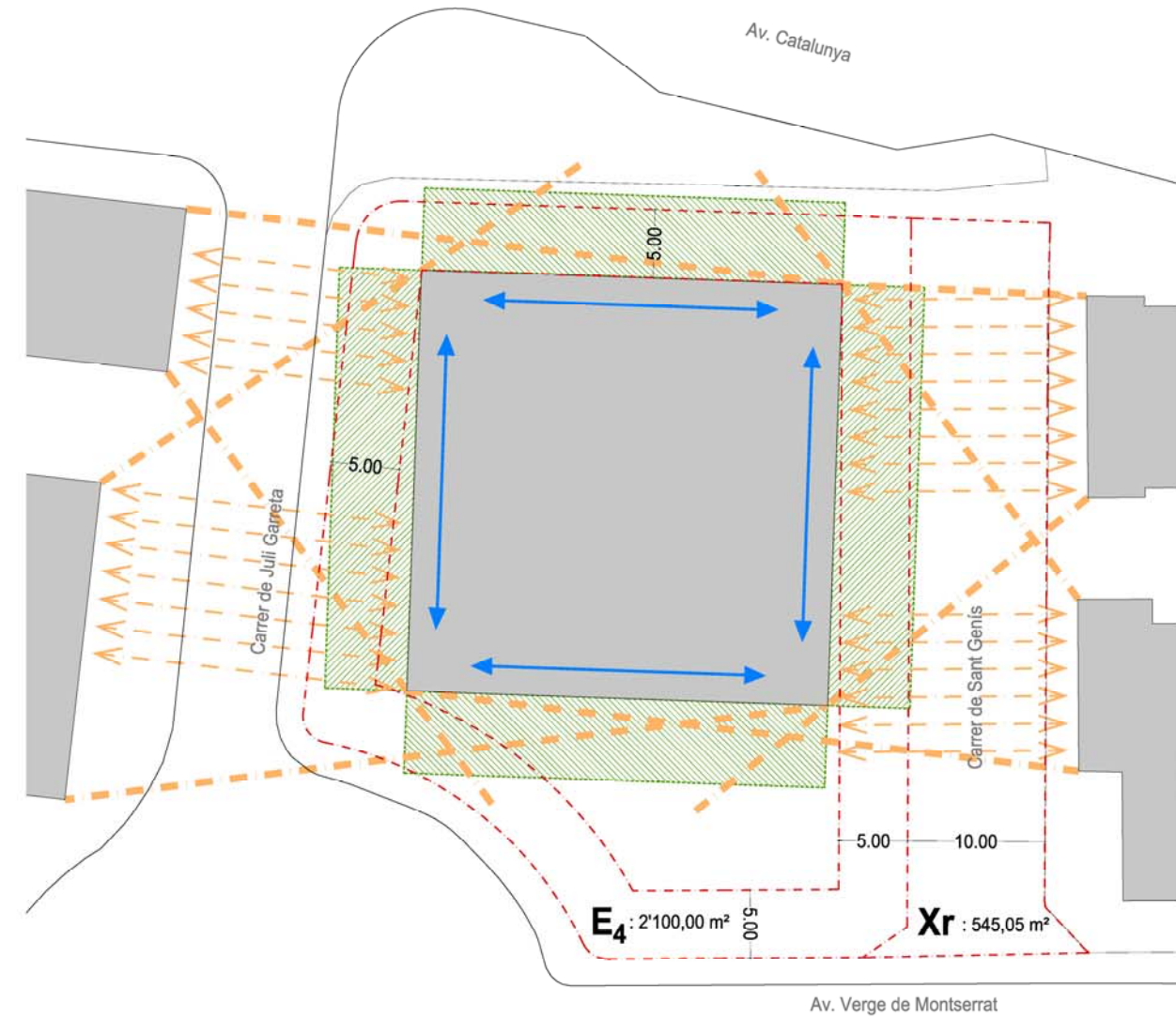
El mateix passa amb l'assolellament de l'espai lliure, ja que la projecció dels rajos del sol en qualsevol moment del seu recorregut sempre es tangent al volum i per tant es minimitzen les ombres creades per l'edifici.




Nota: El cercle es la figura geomètrica amb la millor eficiència entre superfície i perímetre.

COMPARATIVA DE VISUALS, ESPAIS LLIURES, AL·LINEACIONS DE FAÇANES ENTRE L'EDIFICI CIRCULAR PROPOSAT I L'EDIFICI EQUIVALENT QUADRAT



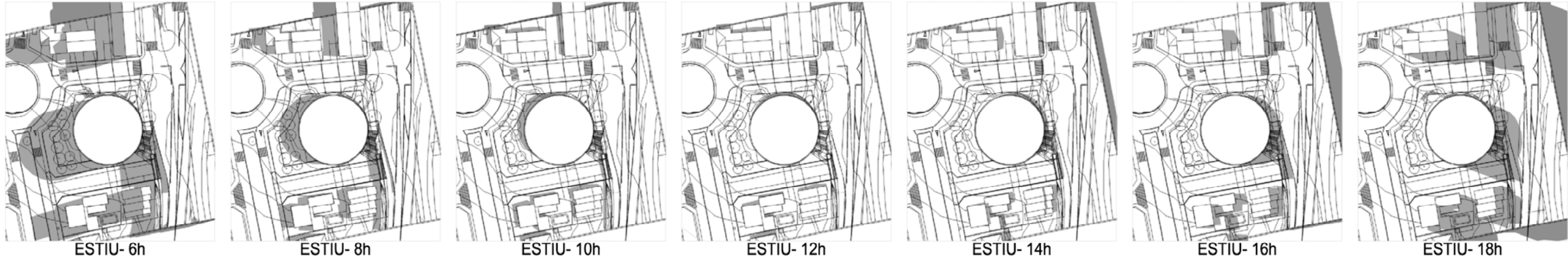
-  1- Edifici amb 1 sola façana - continuïtat
NO FRONTALITAT
-  2- Espai lliure continu
-  3- Ampliació visuals frontals i tangencials
NO CANTONADES



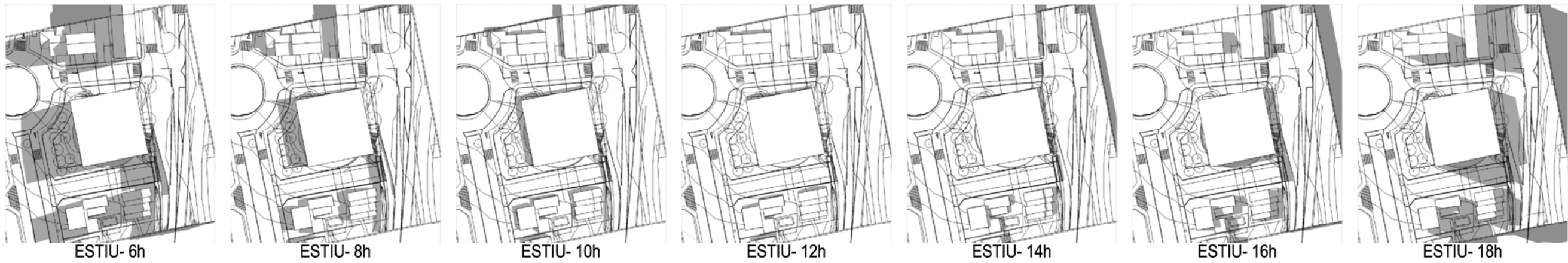
-  1- Edifici amb 4 façanes
FRONTALITAT vers C/ St. Genís i Juli Garreta
-  2- Quatre espai lliures diferenciats
-  3- Reducció visuals frontals i tangencials
CANTONADES

**COMPARATIVA D'OMBRES A SOLSTICI D'ESTIU ENTRE L'EDIFICI CIRCULAR PROPOSAT
I L'EDIFICI EQUIVALENT QUADRAT**

EDIFICI CIRCULAR

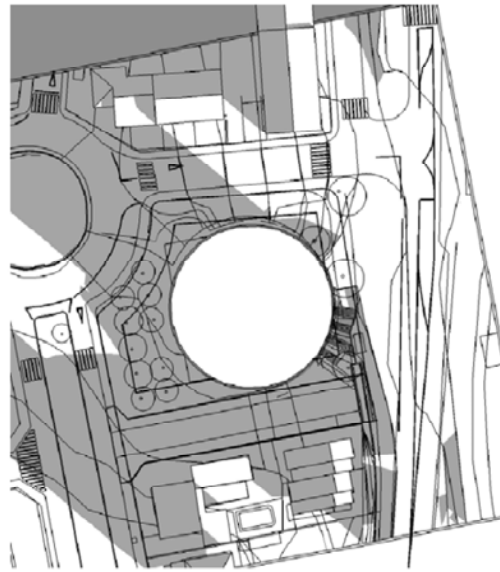


EDIFICI QUADRAT EQUIVALENT

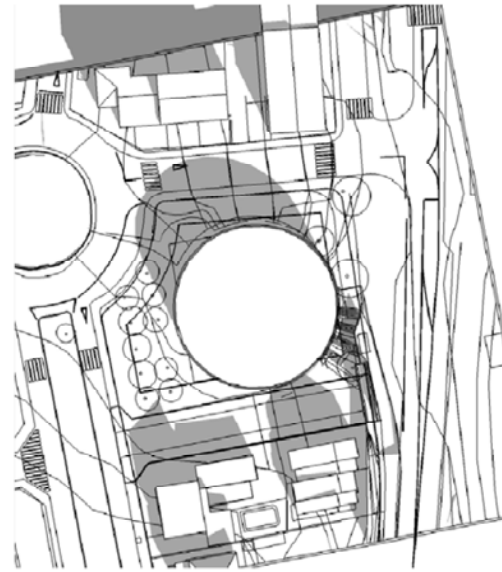


**COMPARATIVA D'OMBRES A SOLSTICI D'HIVERN ENTRE L'EDIFICI CIRCULAR
PROPOSAT I L'EDIFICI EQUIVALENT QUADRAT**

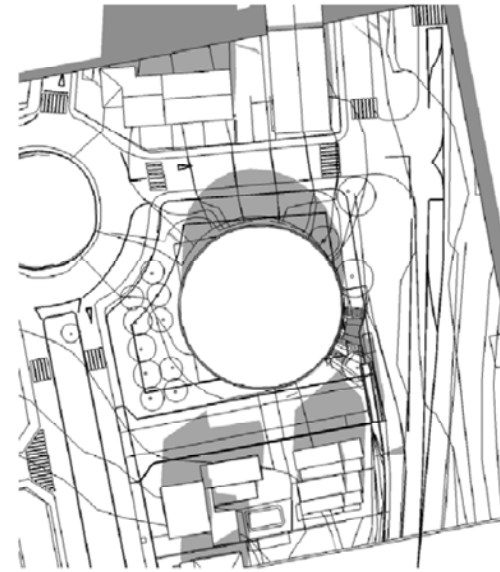
EDIFICI CIRCULAR



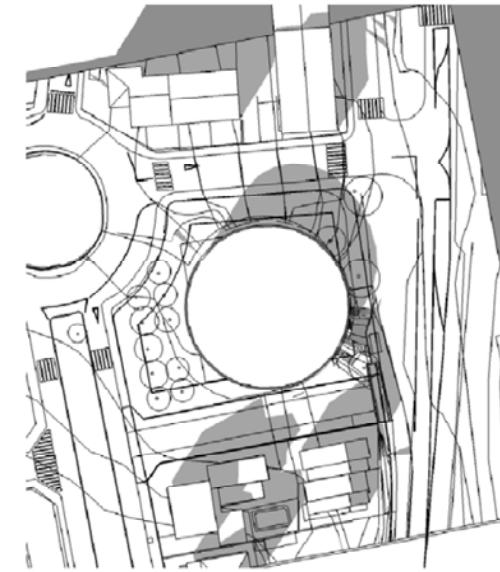
HIVERN- 8h



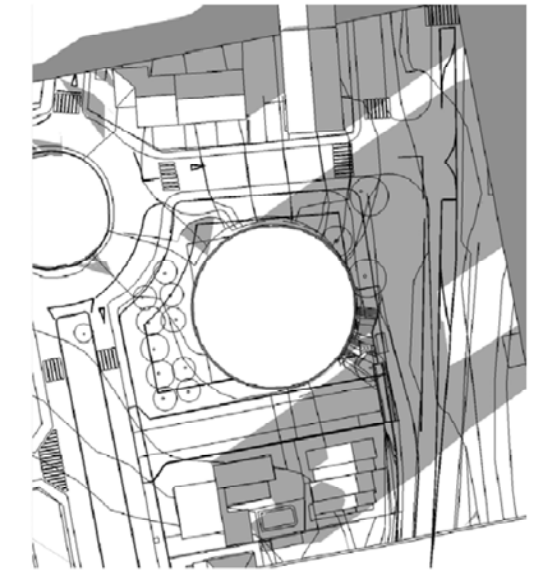
HIVERN- 10h



HIVERN- 12h

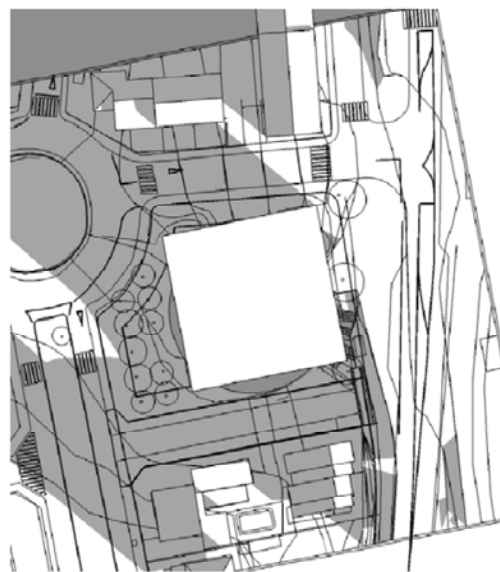


HIVERN- 14h

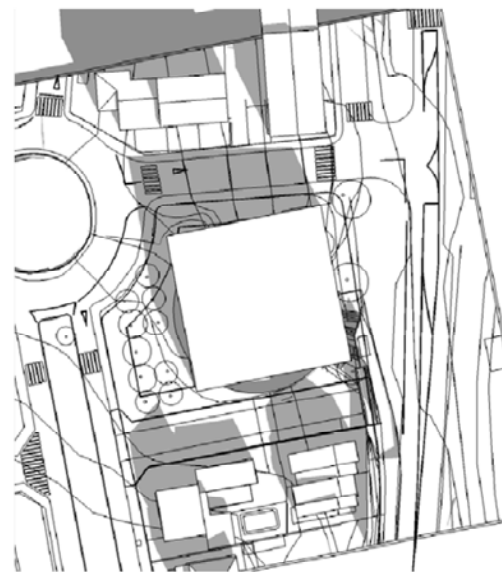


HIVERN- 16h

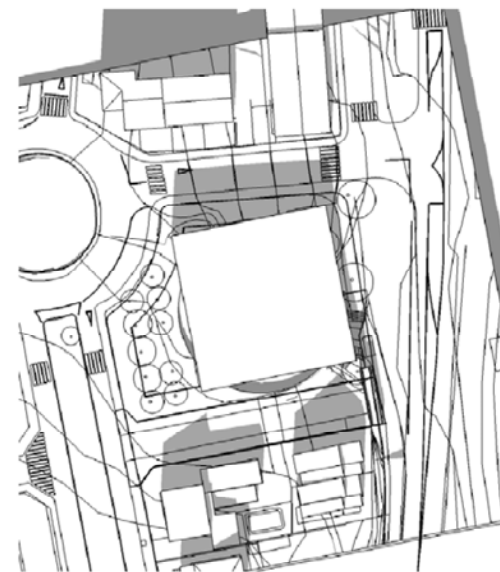
EDIFICI QUADRAT EQUIVALENT



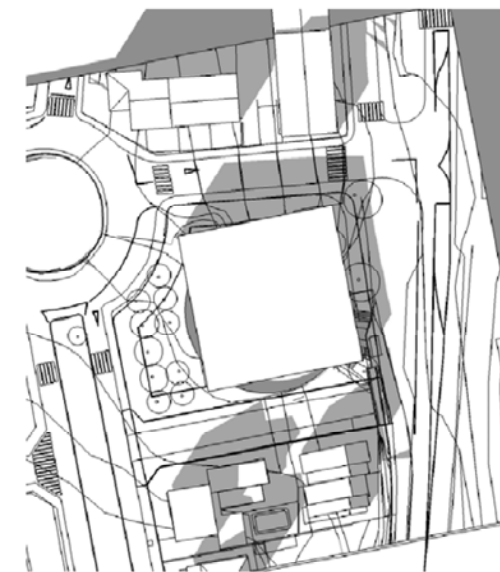
HIVERN- 8h



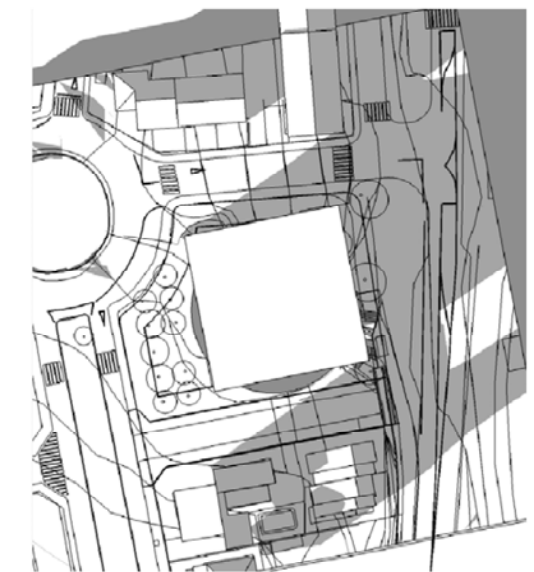
HIVERN- 10h



HIVERN- 12h



HIVERN- 14h



HIVERN- 16h

A-6. TAULA COMPARATIVA DE PARÀMETRES POUM, PLA ESPECIAL

La taula comparativa mostra el canvi que proposa aquest Pla Especial i el Projecte de la Biblioteca amb l'establerta actualment pel POUM.

	POUM	PLA ESPECIAL	PROJECTE
Edificabilitat	1,00m ² st/m ² sòl 2.100m ²	1,00m ² st/m ² sòl 2.100m ²	1'414,40m ²
Ocupació màxima parcel·la	50% (1.050m ²)	50% (1.050m ²)	1.050m ² (inclou sot.)
Nombre màxim de plantes	PB+II	PB+II	PB+I
ARM	11m	11m	8m
Distància als llindars de la parcel·la	5m	3m	3m

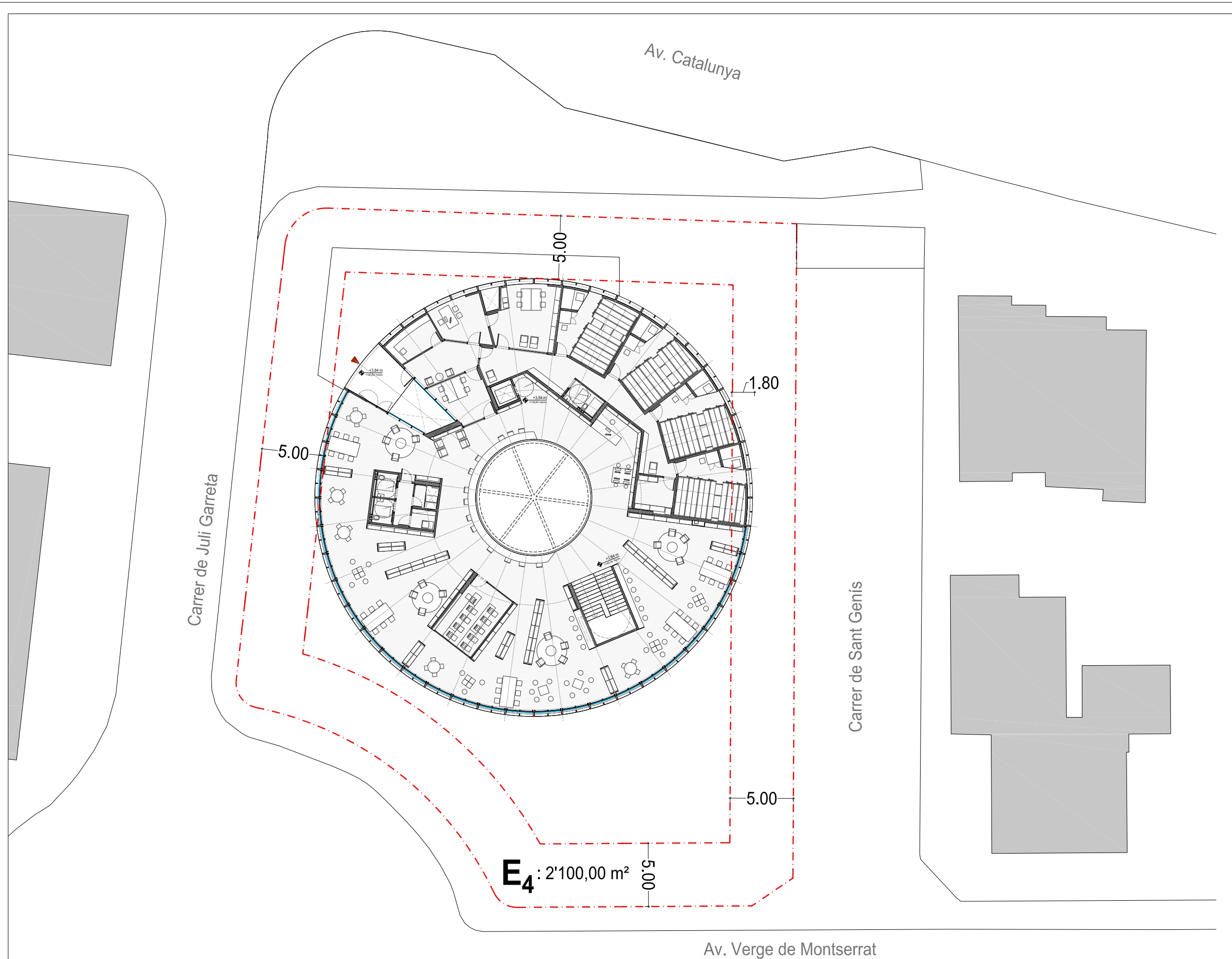
B- DOCUMENTACIÓ GRÀFICA

PEO-B-01. Planejament actual, paràmetres de l'edificació.

PEO-B-02. Superposició Planejament actual i edifici de la Biblioteca.

PEO-B-03. Pla especial, paràmetres de l'edificació.

PEO-B-04. Pla especial i edifici de la Biblioteca.



Paràmetres POUM	
Edificabilitat	POUM 1,00m² / m² sòl (2'100 m²)
Ocupació màxima parcel·la	50% (1'050 m²)
Nombre màxim de plantes	PB+II
ARM	11m
Distància als llinars de la parcel·la	5m



Diputació
Barcelona



Ajuntament de Palau-
Solità i Plegamans

Projecte
PLA ESPECIAL D'ORDENACIÓ PER L'ADEQUACIÓ DE LES CONDICIONS DE L'EDIFICACIÓ DEL SOLAR PER A LA CONSTRUCCIÓ DE LA NOVA BIBLIOTECA I ARXIUS. INCORPORANT OBSERVACIONS DE LA CTUB.

Gestió
Àrea Territori i Sostenibilitat, Serveis d'Equipaments i Espai Públic

Localització
Av. Ntra. Sra. de Montserrat, 30

Municipi i comarca
Palau-Solità i Plegamans, Vallès Occidental

Propietat i promotor
Ajuntament de Palau-Solità i Plegamans

Plànol
ESTAT ACTUAL - POUM 2015
SUPERPOSICIÓ PARÀMATRES I
PROPOSTA CONCURS BIBLIOTECA

Arxiu
235- MPEO- B- 01- PLA ESPECIAL.DWG



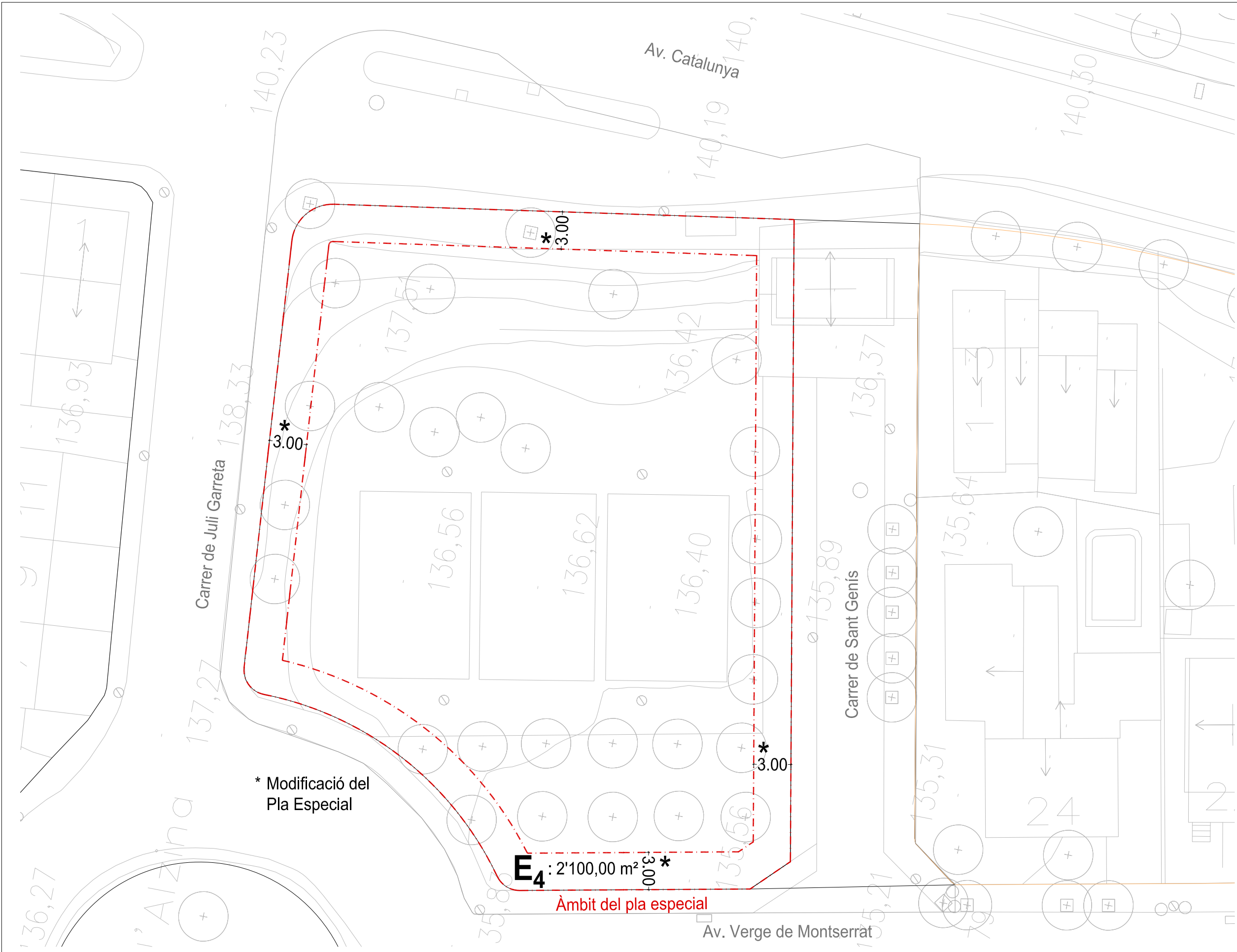
Data
Abril 2019

Escala (A3-A1)
1:300 - 1:150

Número
MPEO-B-02

El tècnic redactor
BRULLET - DE LUNA I ASSOCIATS, SLP
Manel Brullet i Tenas, arqte.
Alfonso de Luna i Coldefors, arqte.

Aprovació municipal



Paràmetres Pla especial	
Solar classificat E4	
Edificabilitat	Pla especial 1,00m ² / m ² sòl (2'100 m ²)
Ocupació màxima parcel·la	50% (1'050 m ²)
Nombre màxim de plantes	PB+II
ARM	11m
Distància als líndars de la parcel·la	3m

***Modificacions respecte el POUM 2015**



Projecte
 PLA ESPECIAL D'ORDENACIÓ PER L'ADEQUACIÓ DE LES CONDICIONS DE L'EDIFICACIÓ DEL SOLAR PER A LA CONSTRUCCIÓ DE LA NOVA BIBLIOTECA I ARXIUS. INCORPORANT OBSERVACIONS DE LA CTUB.

Gestió
 Àrea Territori i Sostenibilitat, Serveis d'Equipaments i Espai Públic

Localització
 Av. Ntra. Sra. de Montserrat, 30

Municipi i comarca
 Palau-Solità i Plegamans, Vallès Occidental

Propietat i promotor
 Ajuntament de Palau-Solità i Plegamans

Plànol
 MODIFICACIÓ ESTAT ACTUAL - MODIFICACIÓ PEO PROPOSTA PARÀMATRES MODIFICATS

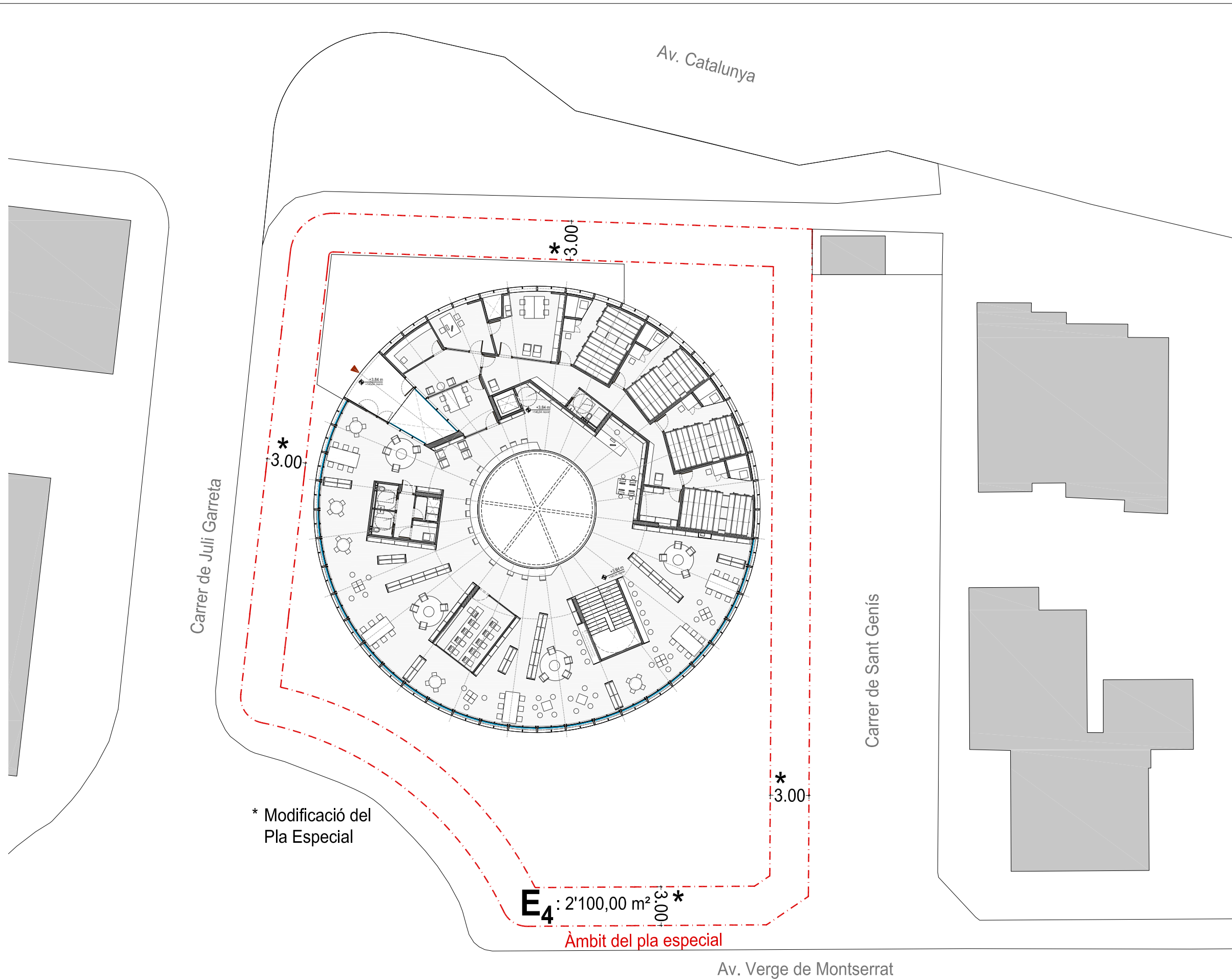
Data
 Abril 2019

Escala (A3-A1)
 1:300 - 1:150

Número
 MPEO-B-03

El tècnic redactor
BRULLET - DE LUNA I ASSOCIATS, SLP
 Manel Brullet i Tenas, arqte.
 Alfonso de Luna i Coldefors, arqte.

Aprovació municipal



Paràmetres Pla especial

Solar classificat E4	
	Pla especial
Edificabilitat	1,00m ² / m ² sòl (2'100 m ²)
Ocupació màxima parcel·la	50% (1'050 m ²)
Nombre màxim de plantes	PB+II
ARM	11m

Distància als líndars de la parcel·la 3m

***Modificacions respecte el POUM 2015**

* Modificació del Pla Especial

E₄ : 2'100,00 m²
 Àmbit del pla especial



Diputació Barcelona



Ajuntament de Palau-Solità i Plegamans

Projecte
 PLA ESPECIAL D'ORDENACIÓ PER L'ADEQUACIÓ DE LES CONDICIONS DE L'EDIFICACIÓ DEL SOLAR PER A LA CONSTRUCCIÓ DE LA NOVA BIBLIOTECA I ARXIUS. INCORPORANT OBSERVACIONS DE LA CTUB.

Gestió
 Àrea Territori i Sostenibilitat, Serveis d'Equipaments i Espai Públic

Localització
 Av. Ntra. Sra. de Montserrat, 30

Municipi i comarca
 Palau-Solità i Plegamans, Vallès Occidental

Propietat i promotor
 Ajuntament de Palau-Solità i Plegamans

Plànol
 MODIFICACIÓ ESTAT ACTUAL - PLA ESPECIAL SUPERPOSICIÓ PARÀMATRES MODIFICATS PROPOSTA CONCURS BIBLIOTECA

Arxiu
 235- MPEO- B- 01- PLA ESPECIAL.DWG

Data
 Abril 2019

Escala (A3-A1)
 1:300 - 1:150

Número
 MPEO-B-04

El tècnic redactor
BRULLET - DE LUNA I ASSOCIATS, SLP
 Manel Brullet i Tenas, arqte.
 Alfonso de Luna i Coldefors, arqte.

Aprovació municipal