

RESTAURACIÓ JARDINS DE LA TORRE FOLCH

PROJECTE BÀSIC I EXECUTIU DE RESTAURACIÓ DELS
JARDINS DE LA TORRE FOLCH, AV. DE CATALUNYA 200 / C. DEL CASTELL 8
PALAU SOLITÀ I PLEGAMANS

**Subvenció per l'execució d'obres de restauració i conservació
d'immobles de notable valor cultural 2021-2023**

Promotor: **AJUNTAMENT DE PALAU SOLITÀ I PLEGAMANS.**

Documentació tècnica : **Serveis tècnics municipals**

Data: **Abril 2022**

INDEX

1. Identificació del projecte
 2. Agents del projecte
 3. Objecte del present document
 4. Documentació aportada
 5. MEMÒRIA DESCRIPTIVA
 - 5.1- Descripció general del jardí
 - 5.2 Fotografies de l'estat actual
 - 5.3.- Actuacions a executar
 - 5.4.- COMPLIMENT DELS PARÀMETRES URBANÍSTICS
 - 5.5.- DESCRIPCIÓ GEOMÈTRICA
 - 5.6- DESCRIPCIÓ GENERAL DE LES ACTUACIONS
 6. PRESSUPOST
 7. Calendari execució
 8. Pla de manteniment
 9. ANNEXOS :
 - Annex 1 - Documentació gràfica – fitxa del Catàleg de Protecció del Patrimoni arquitectònic i arqueològic.
 - Annex 2 - Documentació gràfica – Plànols del projecte
 - Annex 3 - Documentació gràfica – Detalls tècnics
 - Annex 4 - Pressupost i Amidaments
 - Annex 5 - Estudi bàsic de Seguretat i Salut
 - Annex 6 - Gestió de residus
 - Annex 7 – Control de qualitat
 - Annex 8 - Anàlisi històrica dels Jardins de la Torre Folch
 - Annex 9 - Plec condicions generals
 - Annex 10 - Plec condicions tècniques particulars
 - Annex 11 - Diagnosi patologies
 - Annex 12 - Panells expositius i projecte Viver Cultural Torre Folch, vinculat a l'edifici de la Torre Folch
-

DADES GENERALS

1. Identificació del projecte

1.1.- Títol del projecte

Projecte bàsic i executiu de la Restauració dels Jardins de la Torre Folch a Palau-solità i Plegamans.

1.2- Situació

Els Jardins patrimonials es troben ubicats a l'Avinguda Catalunya 200 / carrer del Castell 8, amb codi postal 08184 de la ciutat de Barcelona. Segons informació de la seu cadastral, la referència de la finca és **1841103DG3014S0001AO**

2. Agents del projecte

2.1.- Identificació i agents del projecte

Projecte:	Restauració dels Jardins de la Torre Folch
Tipus d'intervenció:	Obra de restauració i millora accessibilitat
Emplaçament:	Av. Catalunya 200 – 08184
Municipi:	Palau-Solità i Plegamans - Vallès occidental - Barcelona
Ref. Cadastral:	1841103DG3014S0001AO
Promotor:	AJUNTAMENT DE PALAU SOLITÀ I PLEGAMANS Adreça: Plaça de la Vila, 1

3. Objecte del present document

Projecte executiu per a la formalització de la subvenció per a l'execució de les obres de restauració i conservació d'immobles de notable valor cultural per al trienni 2021-2023; i contractació de les obres, instal·lacions i treballs de jardineria que s'hi detallen.

4. Documentació aportada

L'expedient inclou la següent documentació:

- Fitxa del Catàleg de Protecció del Patrimoni Arquitectònic i Arqueològic.
 - o Casa Folch i Jardí – 4.04

- Documentació tècnica i gràfica
 - o Plànols projecte
 - o Diagnosi patologies
 - o Anàlisi històrica dels Jardins de la Torre Folch

5. MEMÒRIA DESCRIPTIVA

5.1.- Descripció general del jardí

Els Jardins de la Torre Folch són de titularitat municipal i estan inclosos en el Catàleg de Patrimoni a la fitxa 4.04. conjunta de Casa Folch i Jardí.

El Jardí té la categoria de protecció BCIL, inclòs en l'inventari de la Diputació de Barcelona i la Generalitat de Catalunya i Catàleg del Patrimoni Arquitectònic i Arqueològic, Dades de l'element núm. 32782

Es troba al centre del municipi, amb accés per Av. Catalunya nº 200 i carrer Castell 8.

La categoria de protecció del conjunt (Casa Folch i Jardí) és BCIL. I el nivell de protecció de la casa, la torre i el jardí és General (B) de conservació amb actuacions limitades.

El jardí sobre el que es proposa l'actuació és propietat de l'Ajuntament i està qualificat de verd públic (clau I) .

El jardí va ser concebut a l'any 1923, com a jardí mediterrani d'influència italiana, segons els canons noucentistes del moment. En el jardí s'hi troben elements originals com la porta d'entrada al recinte, la glorieta, les baranes, el pou, els bancs decorats amb motius ceràmics, etc. Destacar també la utilització de la ceràmica com a element decoratiu en tot el jardí.

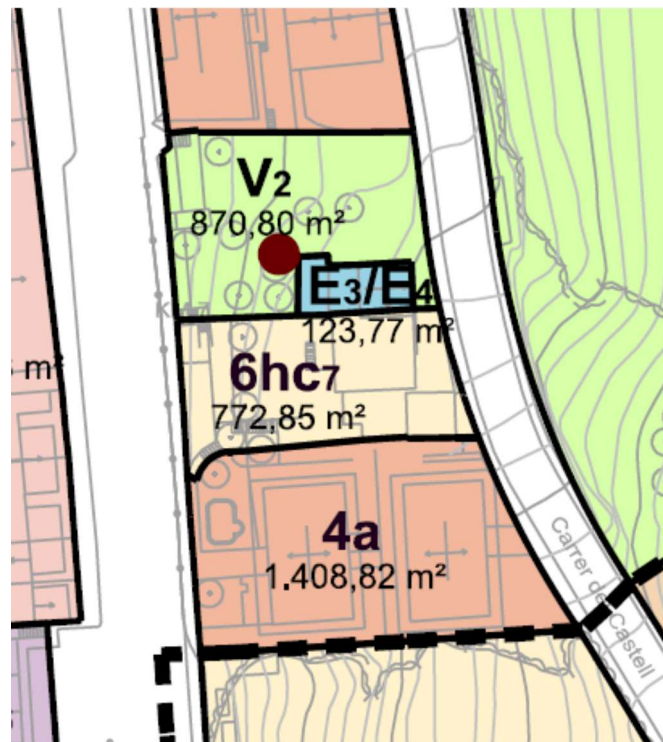
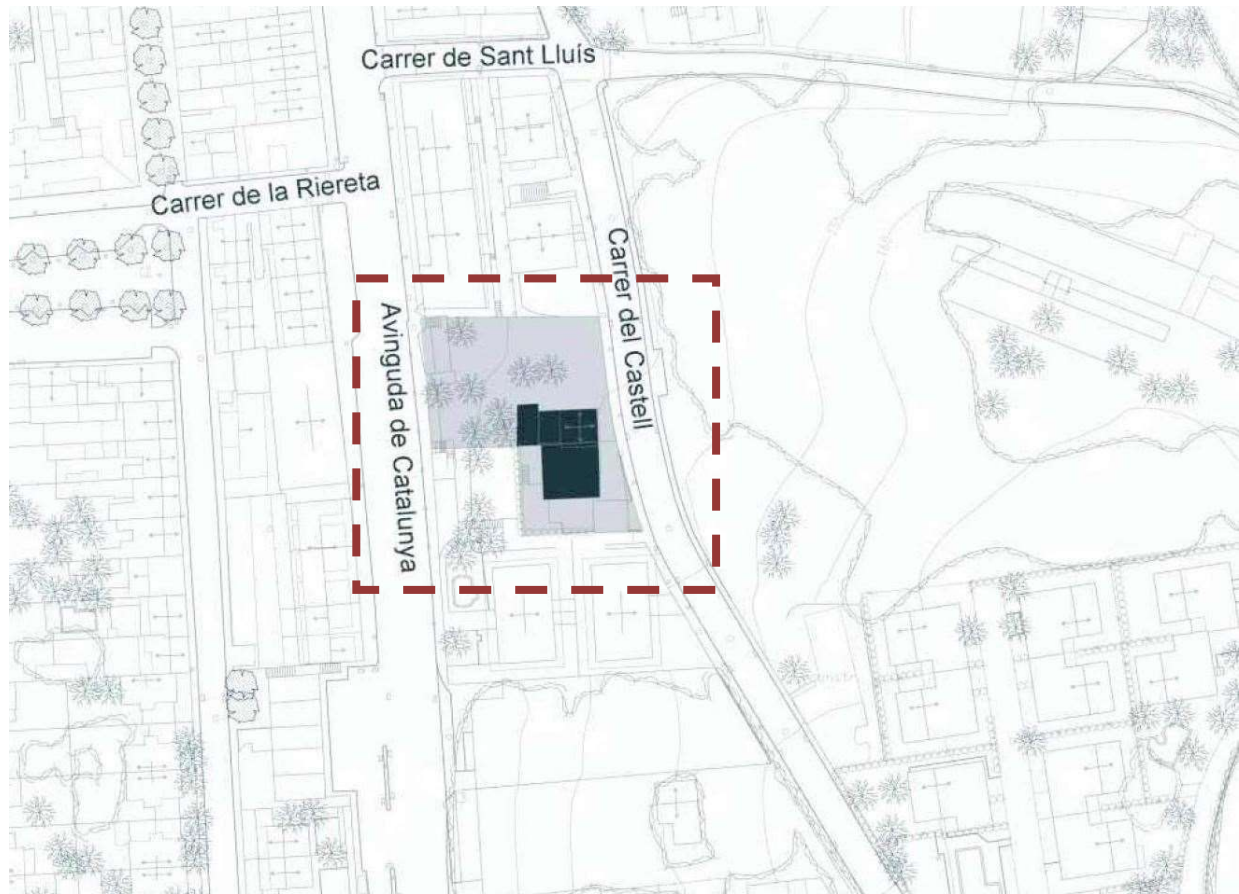
Pel que fa al seu estat de conservació, el de la glorieta és força acceptable. La tanca per Avinguda Catalunya és bo perquè es va fer una actuació força recent. La resta de jardí es troba en un estat de manca de manteniment i especialment manca dotar d'ús que posi en valor els elements arquitectònics, potenciant-los.

La superfície de jardí de titularitat municipal és de 870,80m².

D'acord amb la fitxa del Catàleg en el jardí s'han de mantenir tots els elements singulars que formen el mobiliari, així com els elements de decoració.

Els criteris d'intervenció permeten dur a terme en el jardí les actuacions de manteniment, reforma, rehabilitació, reestructuració, modernització, enderroc parcial, substitució i reconstrucció, sempre que no suposi una alteració substancial dels elements originals. I s'afegeix que es fa necessari dotar d'una il·luminació adequada del jardí.

L'actuació proposada en aquest projecte dóna compliment i respecte els criteris de la fitxa del catàleg de patrimoni.



Els anys 2008/2009 es van a terme unes obres de restauració dels Jardins d'acord amb el projecte redactat per l'arquitecte Manuel Ribas i Piera, i es va crear una rampa des del carrer Castell fins a la base de la Torre Folch, per dotar d'accessibilitat l'edifici que és titularitat de l'Ajuntament, i accedir a un punt del pati, així com recuperar bancs i elements ceràmics i una important feina de neteja de la vegetació que s'hi havia anat acumulant.

Es van retirar soques i es va enretirar algun paviment de formigó no acord amb l'origen dels jardins.

En aquells treballs es va intentar recuperar elements ceràmics que passats els anys s'han deteriorat i esquerdat, les peces de ceràmica blava en molts punts del jardí s'han fet malbé.

Des de la seva recuperació inicial els Jardins han estat tancats al públic, pel fet que l'edifici de la Torre Folch estava pendent de rehabilitar, pel fet que no és una zona vigilada i que li manca il·luminació.

S'hi realitza el manteniment a nivell de jardineria amb reg manual, retirada d'herbes i poda quan es fa necessari per part d'una empresa del tercer sector.

5.2.- Fotografies de l'estat actual









Façana de la Torre Folch, que es posarà en ús Octubre 2021 com a Viver Cultural

5.3.- Obres a executar

La proposta d'intervenció proposarà la Restauració dels Jardins de la torre Folch amb la finalitat de :

- Recuperar els elements originals i ajustar-se al disseny de la Família Folch i Torres.
- Reparar i intervenir sobre les diferents patologies detectades.
- Divulgar el patrimoni arquitectònic i cultural vinculat als Jardins, per mitjà de la instal·lació de tòtems informatius en els Jardins
- Dotar d'instal·lacions necessàries al Jardí per poder oferir actes culturals de petit format vinculats al Viver Cultural que ocuparà la recent rehabilitada Torre Folch, en especial dotant d'una il·luminació del Jardí.
- Millorar condicions d'accessibilitat als Jardins de la Torre Folch

Els serveis tècnics municipals conjuntament amb els membres del Patronat de la Fundació Folch i Torres van iniciar en el primer trimestre de 2021 reunions i un projecte de treball per tal de documentar la Torre Folch que es destina a Viver Cultural.

La Fundació Folch i Torres, s'ubica al Castell de Plegamans i té com objectiu :

- Aplegar i conservar en un Arxiu-Museu accessible al públic i als estudiosos les obres i el material bibliogràfic dels cinc germans Folch i Torres, Manuel, Lluís, Josep Maria, Ignasi i Joaquim.
- Difondre el coneixement de l'obra dels cinc germans, així com de la seva personalitat i acció en el camp de les lletres, les arts i la pedagogia.
- Promoure estudis i assaigs sobre la seva obra o altres aspectes de la seva personalitat.
- Organitzar actes culturals públics relacionats amb la seva obra o sobre temes afins, especialment en el marc del castell de Plegamans, on es troba l'Arxiu-Museu.
- Contribuir així al coneixement de la història literària i artística de la fi del segle XIX i la primera meitat del segle XX a Catalunya, en el qual van participar eficaçment els cinc germans.

El Patronat de la Fundació Folch i Torres, format per descendents dels germans Folch i Torres, incorpora també persones expertes en la seva obra o dels camps de la cultura en què van destacar, i la seva missió és la de vetllar per al compliment dels objectius de la Fundació.

En aquestes reunions per a preparar el contingut expositiu i divulgatiu de la Torre Folch, es va proposar que la següent intervenció que ajudaria a donar sentit al projecte global, era proposar una intervenció de restauració, recuperació i divulgació dels Jardins de la Torre Folch, i que permetessin obrir-los al públic de forma continuada.

En les primeres converses, membres del Patronat de la Fundació Folch i Torres van fer notar que la intervenció de restauració del 2008 hi havia algun desajust pel que feia a no respectar la vegetació original dels Jardins, que mancava recuperar el parterre de les granotes, i que hi havia cert elements arquitectònics a recuperar o posar en valor això com tradicions culturals com "l'ou com balla" que s'havia realitzat a la font de la part alta dels Jardins.

En el darrer trimestre de l'any 2021 s'han realitzat diferents reunions per proposar actuacions en els Jardins de la Torre Folch, després d'una anàlisi històrica de la construcció i evolució dels Jardins d'acord amb el diari, factures i anàlisi d'un projecte anterior de recuperació dels Jardins de la Torre Folch redactat per l'arquitecte Ribes Piera. S'han analitzat les descripcions que se'n fan en els llibres de Ramon Folch i Camarasa, fill de Josep Maria Folch i Torres que de forma autodidacta va crear els Jardins de la Torre Folch (aleshores Casa Folch) , una mostra:

"Muntat damunt una terrassa elevada, l'escenari donava a un bosquet pla, on els dies de funció s'arreglaven la cinquantena de bancs plegables que el pare havia fet construir expressament. Per això del bosquet, a casa, en deien "la platea"".

La intervenció vol recuperar aquesta essència i tornar a realitzar "funcions" als Jardins de la Torre Folch.

D'acord amb els objectius fixats per la Regidoria de Patrimoni, Serveis Tècnics Municipals i respectant la visió del Patronat de la Fundació Folch i Torres, es proposa dur a terme un seguit d'actuacions que es detallen a continuació:

- Recuperar els elements originals i ajustar-se al Jardí ideat per Josep Maria Folch i Torres:
Recuperar el pati de les granotes, formació de parterres, plantació i sistema de reg.
Plantar arbustos segons informació a facilitar pel Patronat.
Recuperar la tradició "l'ou com balla" a la font del Jardí.

- Reparar i intervenir sobre les diferents patologies detectades.
Reparar les patologies detectades d'acord amb la diagnosi que s'incorpora a aquest document.
Substituir elements malmesos ceràmics i ceràmics vidriats. Reposició de peces trencades. Reposició de peces malmeses de graons, baranes, paviments. Cosit d'esquerdes. Arranjament de revestiments. Pintura de paraments verticals en baranes, murs, i façana principal a Av. Catalunya.
- Divulgar el patrimoni arquitectònic i cultural vinculat als Jardins, per mitjà de la instal·lació de tòtems informatius en els Jardins
Instal·lar Tòtems en punts estratègics del Jardí de la Torre Folch, amb comparativa de fotografies del que passava en aquell mateix indret a l'època de la Família Folch. Els Tòtems amb materials tipus acer cortén o similar amb descripció informativa expositiva per a divulgar el patrimoni arquitectònic i cultural.
Aquests elements seran fixes, collats a terra.
Realitzar el contingut expositiu amb fotografies que il·lustrin com eren els Jardins a l'època de la Família Folch i els actes que s'hi portaven a terme, amb les explicacions consensuades amb el Patronat de la Fundació Folch i Torres, i divulgar com es van idear aquests jardins.
S'annexa a aquesta documentació el projecte de Viver Cultural de la Torre Folch, i algun dels panells expositius i divulgatius de la Torre Folch i la Família Folch. Aquest Viver Cultural el posem en funcionament aquest Octubre 2021, i l'actuació que proposem al Jardí anirà vinculada a nivell d'imatge de panells expositius i contingut al que adjuntem, i es dinamitzarà culturalment pel mateix dinamitzador de la Torre Folch i tot el conjunt d'activitats que promoguin l'Ajuntament de Palau-solità i Plegamans, les entitats Culturals que hi tindran la seva seu i la mateixa Fundació Folch i Torres.
- Dotar d'instal·lacions necessàries al Jardí per poder oferir actes culturals de petit format vinculats al Viver Cultural que ocuparà la recent rehabilitada Torre Folch.
Instal·lar sub quadre elèctric per enceses al Jardí, del que es distribuïran diferents línies per a il·luminació i endolls dels que serà possible connectar en els actes culturals que s'hi portaran a terme els equips necessaris de so i llum, microfonia, equipament no inclòs en el projecte, ja que són elements no fixes. . Es proposa

il·luminació decorativa i il·luminació per a petits actes culturals, amb sistema LED, i sense contaminació lumínica.

- Millorar condicions d'accessibilitat als Jardins de la Torre Folch
Es proposa instal·lar elevador a la cantonada de l'accés pel Carrer Castell que permeti als usuaris de mobilitat reduïda accedir a la "platea", i tenir visibilitat directa a l'escenari.
- Millorar zona magatzem per a actes culturals (no previst en aquesta fase)
Formació d'armari sota rampa, per a enmagatzemar cadires i altres materials per als actes culturals de petit format. Proposta que no es realitzarà en aquesta fase.

El projecte vetllarà per tenir present les preexistències, així com la integració del nou equipament en l'entorn, segons defineix els criteris intervenció Catàleg de Protecció del Patrimoni Arquitectònic i Arqueològic.

5.4- COMPLIMENT DELS PARÀMETRES URBANÍSTICS

PLANEJAMENT VIGENT I NORMATIVA APLICABLE

L'àmbit d'aquest projecte es troba subjecte a les determinacions urbanístiques i les normes reguladores del planejament vigent a la zona. Aquest és el **PLA D'ORDENACIÓ URBANÍSTICA MUNICIPAL DEL TERME MUNICIPAL DE PALAU-SOLITÀ I PLEGAMANS**.

JUSTIFICACIÓ DEL COMPLIMENT DE LA NORMATIVA URBANÍSTICA

Els paràmetres urbanístics del sector es troben resumits en la següent fitxa:

	POUM Palau Solità i Plegamans
Classificació del sòl	Sòl urbà consolidat
Qualificació urbanística (Clau)	Espais lliures i zones verdes (V2) Sistema d'equipaments administratiu – proveïment (E3) Cultural – social – religiós (E4) Habitatge catalogat en casa aïllada (6hc7)
Protecció	BCIL – nivell General (B)

Les obres proposades no alteren la configuració dels jardins, pel que no es modifica els paràmetres normatius.

5.5 - DESCRIPCIÓ GEOMÈTRICA

Relació de superfícies útils i construïdes

La superfície de jardí de titularitat municipal és de 870,80m².

5.6 - DESCRIPCIÓ GENERAL DE LES ACTUACIONS

TREBALLS PREVIS : ENDERROC I TALA D'ARBRES

Es realitza la tala d'arbres que no s'ajusten a la proposta d'intervenció, i l'enderroc d'elements de paletteria com jardineres i paviments en mal estat.

Serà necessari destoconar la soca dels arbres, sempre que sigui possible i no malmeti elements arquitectònics a conservar.

De la relació d'actuacions que a continuació es detallen, s'executaran les incloses a la memòria valorada : pressupost i estat d'amidaments.

TREBALLS DE PALETERIA:

Recuperació dels parterres pati granotes (Actuació 1)

Recuperar els quatre parterres delimitats per quatre camins que conflüen a la font. L'espai original va ser escapçat en la banda més d'un metre d'amplada, i va deixar la font descentrada. Es proposa disseny que iguala la fondària dels quatre parterres.

Es preveu l'anivellament de terres, formació de caixa i pavimentació de parterre amb formigó lleugerament armat amb acaba amb còdols de riu. Encintat amb maó ceràmic manual.

L'actuació es complementa amb treballs de jardineria amb la plantació d'arbres fruiters i de rosers.



Refer muret cantonada pati granotes (Actuació 2)

Es preveu suprimir l'aresta del mur lateral al costat de les escales per ajustar l'alineació. Refer muret a tirada de l'existent, formant fonamentació i muret de bloc de formigó omplert i acabat arrebossat igual que el mur existent. S'inclou gestió de les terres.

Es complementa amb treballs de jardineria fent-hi baixar l'heura.



Refer arrebossat mur rampa (Actuació 3)

Repicat i arrebossat del mur sota rampa. Es pretén solucionar el problema d'acabat dels murs, amb una solució homogènia. Es reforça amb la plantació d'arbustos trepadors.



Refer parterre (actuació 4)

Ampliar parterres existents, amb la col·locació de pedres que delimiten l'àmbit, sobre rassa de formigó.

Recuperació fonteta (Actuació 5)

Retirar terres de forma acurada per recuperar mobiliari d'obra vista, i s'inclou neteja dels elements. Formació de trencaigües amb terra i plantació d'arbustos per evitar que l'aigua d'escorrentia torni a omplir la fonteta de terres. Es preveu la rehabilitació de les peces ceràmiques que puguin sorgir malmeses.



Retallar mur (Actuació 6)

Retirar dues filades del mur existent, amb la finalitat de minimitzar l'impacte del mur arrebossat. Posterior arrebossat del muret i gestió de les runes.



Formació jardineres (Actuació 7)

Formació de jardineres recuperant imatge documentada del dietari de Josep Maria Folch i Torres, amb estructura de maó calat, acabat arrebossat i aplacat amb rajola vidriada de color blanc i blau. Sobre rassa de fonamentació.



Ajust jardinera i allargar graons (Actuació 8)

Tancament de jardinera existent, per a separar-se de la glorieta i respectar-ne la forma geomètrica. Allargar graons existents de formigó fins a la glorieta.

Es reforça l'actuació amb jardineria amb la plantació de rosers sarmentosos en el Mirador.

Alçar bancs mirador (actuació 9)

Alçar els bancs del mirador, a una alçada de 40 a 42cm, amb maó calat, acabat arrebossat i acabant amb peça tova ceràmica d'igual gruix i acabat que els bancs en forma circular del mateix mirador, per tal de facilitar-ne l'ús.



Restauració dels bancs (actuació 10)

Treballs consistents en restauració dels bancs, refer els enrajolats malmesos i lliscat de morter de ciment.

Formació de sòcol reglejat a la part inferior.

Substitució dels 4 bolardos ceràmics de color blau actualment en mal estat, trencats i que tenen elements tallants a l'abast. Formació seient del banc amb peça petita ceràmica. Reposició de peces trencades.



Refer solera (Actuació 11)

Refer solera de connexió entre la part frontal dels jardins i l'esplanada.

Reparar parterre passeig enamorats (Actuació 13)

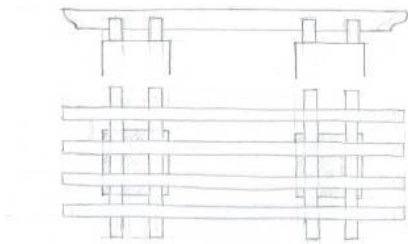
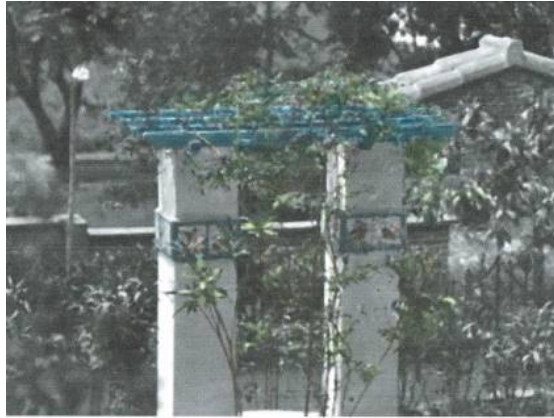
Reposició pedres de delimitació del parterre.



Estructura fusta del pou (Actuació 14)

Construcció d'estructura de fusta de coronament del pou. Amb esquadries i color blau.

Recuperar la presència d'un roser sarmentós enfilant-se al pou.



amans. Can Folch, el pou.

FF'

Reposició ceràmica malmesa (actuació 15)

Actuació general de reposició d'elements ceràmics malmesos en diferents punts dels jardins d'acord amb la diagnosi de patologies.

Substitució paviment en mal estat (Actuació 16)

El paviment de la zona de l'escenari es troba en mal estat i rrellisca. Es proposa la seva substitució per paviment d'igual característiques però que garanteixin un C3.

Es preveu la mateixa actuació en els graons de l'escala que baixa a la Platea.

Arrebossat elements verticals (Actuació 17)

Refer arrebossats en mal estat o fer-ne de nous sobre els tancaments de bloc de formigó, per tal d'integrar els elements arquitectònics i obtenir un resultat homogeni.

Pintura elements arrebossats exteriors i repàs pintura general (Actuació 18)

Sobre els elements arrebossats nous i els existents, es proposa actuació de pintura per homogeneïtzar l'entorn.

Previsió refer bancs i formació nous bancs (Actuació 19)

No s'executarà en aquesta fase.

Aportació sauló (Actuació 20)

No s'executarà en aquesta fase.

Pintura fusteria metàl·lica (Actuació 21)

Els elements metàl·lics de les baranes s'hauran de repintar.

Envernissat de passamà de fusta existent (actuació 22)

Es preveu l'envernissat del passamà de fusta de la barana superior de la rampa d'accés pel carrer Castell.

Obra civil general : Obertura de rasses per a pas instal·lacions

Formació de rasses manuals de secció de 40x40x40cm per al pas de tubs corrugats de diàmetre 63mm, per al pas de les instal·lacions d'enllumenat i posterior pas d'instal·lacions de megafonia (en fase següent).

S'executaran pericons de pas i en cantonades per a facilitar el pas dels cablejats. Pericons d'obra amb tapa de fossa.

Formació fonaments per a lluminàries

Formació de pous de fonamentació per mitjans manuals per a la formació de bases dels bàculs per a les lluminàries previstes en projecte, per tal de dotar d'una il·luminació acurada al Jardí. Es realitzarà obertura de pous de 60x60x60cm, que s'ompliran amb formigó i pletina d'anclatge per a la instal·lació dels bàculs.

Per als punts d'il·luminació menors, balises i tòtems es preveu petits daus de formigó de 30x30x30cm per a collar els elements lumínics.

Formació fonaments per a tòtems

Els tòtems aniran collats sobre fonamentació superficial de petita dimensió que caldrà executar de forma manual, amb la previsió de fonaments de 50x30x30cm.

TREBALLS INSTAL·LACIONS**Actuació dotació d'il·luminació al jardins**

Formació de subquadre elèctric a l'espai d'instal·lacions, amb Armari de polièster Thalassa Pla o equivalent de 750x750x300 mm, amb :

- 1 carril DIN
- 1 magneto 4P IGA 25A
- 8 caixa seccionadora Claved 1468E
- 3 magneto 4P C 10A
- 1 magneto 4P C 20 A
- 3 magneto 2P C 10 A
- 1 magneto 2P C 16A
- 4 diferencial 4/40/30
- 3 diferencial 2/40/30
- 8 PIA unipolar 10A
- 8 contactor DIN 2P 16A
- 24 borns carril DIN 16 mm
- 1 rellotge ASTRO 2CH ORBIS o similar (P - 25)

La part corresponent a la legalització no s'inclou en el projecte i anirà a càrrec de l'Ajuntament.

Subministrament i instal·lació d'elements d'il·luminació formats per columnes, projectors i balisses:

Columnes d'acer galvanitzat cilíndriques de 6m i de 4m d'alçada en color gris RAL 9007, que facilita la instal·lació de diferents projectors i la seva orientació evitant la col·locació massiva de llums baixes, i que permeten una correcta orientació lumínica, evitant les ombres que poden produir els arbres propers i evitant la contaminació lumínica.

Es preveuen els següents projectors LED, com a mesura d'estalvi a banda de sistemes de detector de presència:

Projector petit LED tipus DOPO LULÚ 572A-G21X1A-02

Balissa jardí LED tipus DOPO SIBILA 455A-L0105A-04

Projector NORFEUS NFS-PDL-1 100W RGBW amb regulació per Bluetooth o equivalent (P - 35)

Projector NORFEUS NFS-PDL-Micro

Aplic encastat de terra LED 3000K tipus DOPO BORA (no en aquesta fase).

A les fons es preveu projector Projector submergible LED 12V tipus DOPO FOCUS

Tot el cablejat de conductor de coure de diferents seccions segons s'especifica en plànols i memòria valorada, amb coberta de poliolefines amb baixa emissió de fums.

Cable amb conductor de coure de 0,6/1 kV de tensió assignada, amb designació RZ1-K (AS+), tripolar, de secció 3 x 6 mm², amb coberta del cable de poliolefines amb baixa emissió fums.

Cable amb conductor de coure de 0,6/1 kV de tensió assignada, amb designació RZ1-K (AS+), pentapolar, de secció 5 x 6 mm², amb coberta del cable de poliolefines amb baixa emissió fums.

Cable amb conductor de coure de 0,6/1 kV de tensió assignada, amb designació RZ1-K (AS+), tripolar, de secció 3 x 2,5 mm², amb coberta del cable de poliolefines amb baixa emissió fums.

Tota la instal·lació d'il·luminació realitzarà segons els criteris del Servei de Brigades Electricistes – AIRE de l'Ajuntament de Palau-solità i Plegamans, pel que l'empresa contractista haurà de consensuar la correcta execució.

Actuació recuperació fonts ornamentals

Es preveu la posada en funcionament de les fonts ornamentals amb la possibilitat de recuperar la tradició de l'"Ou com balla".

Es preveu dur a terme l'execució complerta d'instal·lació d'aigua per a fonts ornamentals, amb la incorporació d'electrovàlvula, tub de polietilè PE 100, clau de pas, boquilles i la part proporcional d'instal·lació elèctrica pels elements elèctrics.

Tota la instal·lació per recuperar les fonts ornamentals es realitzarà segons els criteris del Servei de Brigades – AIRE de l'Ajuntament de Palau-solità i Plegamans, pel que l'empresa contractista haurà de consensuar la correcta execució.

TREBALLS DE JARDINERIA

D'acord amb la memòria històrica es preveu recuperar espècies arbustives que ja havien existit en els Jardins de la Torre Folch, però adaptant-se a l'ús previst dels jardins i atenent a la seva dimensió, tal que els arbres que es plantin no poden malmetre elements arquitectònics, fer disminuir la superfície útil dels jardins especialment a la zona de platea o escenari, i evitant afectacions a veïns com poden ser els veïns a la cara nord.

En una primera actuació es realitzarà el transplantament d'espècies a container deixant-ho a la mateixa obra per a posterior reubicació. Aquests treballs els està executant el servei de jardineria. De la mateixa manera es procedirà a la tala o retirada de les espècies que no s'ajusten així com aquelles que es troben en mal estat.

Es proposa la plantació de xiprers d'agulla a l'escala central dels jardins que reforcen la traça del camí

Es proposa un cobriment vegetal del mur del fons (nord), amb tuies i equivalent.

S'ha valorat la plantació de pins pinyers a la zona del bosquet, si bé, s'ha descartat en aquesta fase d'obra, sembla que es pot disminuir la zona de públic i actes si es planten pins, alhora que les arrels d'aquesta espècie són superficials i poden arribar a malmetre elements patrimonials, pel que seria necessari la substitució de les espècies cada cert temps.

Es proposa ocultar les vistes de la finca nord, dels murs de formigó, amb la plantació de tuies o equivalent com podria ser *Partenocisus Tricuspirata* per tal de conformar masses vegetals omplint aquest espai en contrast a l'espai buit de la platea. La plantació de Tuies pot alterar la superfície útil de les diferents terrasses del jardí i entrar en conflicte amb l'obertura de rasses.

A la zona del parterre de les granotes, es proposa plantar arbres de fruita de pinyol, un sòl exemplar per parterre, i la plantació de rosers de garlanda, aconseguint una zona de descans generosa i verda.

Es proposa fer un tractament arbustiu nou o recuperar l'existent a la zona del Pla del Pou, així com treure l'olivera existent i reforçar el pou amb la plantació d'un roser sarmentós.

També a la zona del Mirador, es proposa plantar rosers sarmentosos a les jardineres que es recuperen.

En al camí dels enamorats també es proposa la plantació de dos xiprers que reforcen els existents de les escales que caldrà actuar i sanejar la seva imatge.

Per últim es proposa la recuperació de mimoses a la part superior de la rampa, seguint el projecte d'en Ribas Piera.

Tota la plantació proposada, anirà recolzada de la instal·lació de xarxa de reg per degoters, amb dos circuits, amb pericó per a l'electrovàlvula, caixa de connexions de 11 estacions, filtre d'anelles, regulador de pressió, clau de pas.

Els tubs seran de PE de 1", de 10 atm de pressió, i el tub de degoters autocompensats Tech-Line, amb 33 cm de separació.

Tota la plantació i execució de la xarxa de reg es realitzarà segons els criteris del Servei de Jardineria de l'Ajuntament de Palau-solità i Plegamans, pel que l'empresa contractista haurà de consensuar la correcta execució.

TREBALLS SUBMINISTRAMENT I INSTAL·LACIÓ ELEVADOR

Es preveu la instal·lació d'un elevador del tipus vertical denominat salvaescales ubicat a la banda nord, al costat de l'accés pel carrer Castell, tocant al mur de la rampa i al mur de formigó a l'indar veí.

Es tracta d'un elevador vertical amb un recorregut de fins a 2,00m amb guia. Inclou la cabina amb vidre transparent de 3+3mm amb unes dimensions de 700/800 x 1200. S'inclou la porta de cabina i del replà superior, la barana del replà superior, fixe del replà.

L'elevador és apte per la intempèrie.

Amb càrrega fins a 300kg, i velocitat de 0,15m/s. Compliment de la directiva 2006/42.

S'inclou el control de maniobres, motor monofàsic 2CV, 220V. Bomba. Control de càrrega i vàlvula anticaiguda.

S'inclou l'obra civil, amb la formació de fossat de 150mm de profunditat, estructura per a l'anclatge de les guies, instal·lació elèctrica i quadre. Totalment muntat i en funcionament.

Es preveu la instal·lació de l'elevador per tal de dotar d'accessibilitat la zona de la platea dels jardins.

Si bé l'accessibilitat a data d'avui garanteix que per mitjà d'una rampa pel carrer Castell s'arriba al la zona d'escenari i al passadís lateral de la planta baixa per arribar a la Sala Massagan, sala d'exposicions de la Torre Folch; s'ha proposat millorar l'accessibilitat amb l'elevador vertical que permet l'accés a la zona de platea.

Donada la configuració dels jardins format per diferents terrasses a diferent nivell i escales que van connectant les diferents terrasses, l'elevador proposat només donaria accés a la primera

plataforma o platea, pel que es podria arribar a considerar que la inversió per a la seva instal·lació és desmesurada i no proporcional en relació a la zona que dota d'accessibilitat. També cal tenir en compte l'impacte visual de l'elevator, que trenca amb l'estètica dels jardins.

Per tot l'exposat, a falta de informe del Servei de Patrimoni es podria valorar negativament la seva instal·lació i realitzar obra complementària que ha quedat fora del projecte per motius econòmics, atenent que l'accessibilitat parcial ja es compleix pel fet que es pot arribar fins a la sala d'exposicions i passadís d'accés des d'on es poden contemplar els Jardins de la Torre Folch així com veure l'escenari de forma lateral.

TREBALLS ESTRUCTURA ZONA RAMPA ACCÉS PER FORMACIÓ ARMARIS (No s'executa en aquesta fase)

S'ha realitzat treball tècnic de càlcul i valoració de partides per dur a terme les obres de desmuntatge total de la rampa d'accés i la formació de murs de contenció i recalç de fonamentació, tancaments de bloc armat i forjat amb llosa, per a obtenir un espai lliure sota la rampa per a la formació d'armaris sota rampa amb la finalitat d'obtenir un espai de magatzem vinculat als Jardins. El total de l'actuació donat el seu alt cost, es deixen per a una fase posterior.

6. PRESSUPOST

Resum del pressupost

HONORARIS TÈCNICS		
01	HONORARIS TÈCNICS PROJECTE	0,00
02	Honoraris producció contingut expositiu, disseny i creació	1.300,00
03	Honoraris aixecament topogràfic	1.000,00
TOTAL P.E.M. (PRESSUPOST D'EXECUCIÓ MATERIAL)		2.300,00

EXECUCIÓ OBRA		
01	Recuperar elements originals del jardí, formació parterres pati granotes, recuperar bancs de pedra i font, recuperació murets i elements singulars Plantació arbustiva.	15.000,00
02	Reparar i intervenir sobre les patologies detectades i pintura	12.000,00
03	Instal·lació de Tòtems divulgatius	10.000,00
04	Instal·lacions d'il·luminació i so	12.000,00
05	Millorar condicions accessibilitat	30.000,00
TOTAL P.E.M. (PRESSUPOST D'EXECUCIÓ MATERIAL)		79.000,00

4.2 PRESSUPOST PER A CONEIXEMENT DE L'ADMINISTRACIÓ

L'import total a contractar, P.E.C. amb IVA aplicable del 21,00%, és de 116.535,10€ (CENT SETZE MIL CINC-CENTS TRENTA-CINC EUROS I DEU).

HONORARIS		2.300,00€
21,00 %	IVA	483,00 €
TOTAL HONOARIS (AMB IVA)		2.783,00 €

TOTAL P.E.M. (PRESSUPOST D'EXECUCIÓ MATERIAL)		79.000,00 €
13,00 %	Despeses Generales	10.270,00€
6,00 %	Benefici Industrial	4.740,00€
TOTAL P.E.C. (SENSE IVA)		94.010,00 €
21,00 %	IVA	19.742,10 €
TOTAL P.E.C. (AMB IVA)		113.752,10 €

TOTAL P.E.C. (AMB IVA)		116.535,10 €
-------------------------------	--	---------------------

DETALL DEL PRESSUPOST A L'ANNEX 4

Mercè Guàrdia Serra
Arquitecta tècnica municipal

7. CALENDARI D'EXECUCIÓ

El termini d'execució de les intervencions proposades està previst en 3 mesos.

A continuació s'adjunta una breu relació de les activitats per a dur a terme l'execució de la restauració dels Jardins de la Torre Folch situats a l'Av. Catalunya / C. Castell de Palau-solità i Plegamans:

Procediment previst d'intervenció als jardins:

Els treballs de les diferents etapes es poden solapar en cas necessari.

ETAPA 0: TREBALLS PREVIS, NETEJA I ENDERROCS

- Neteja i poda
 - o Retirada arbres en mal estat o que no s'ajusten
 - o Retirada de peces trencades
 - o Retirada parteres que no s'ajusten
 - o Retirada instal·lacions obsoletes
- Enderroc rampa
- Recuperació d'elements:
 - o Baranes, enrajolats,
 - o portes interiors.
- Transplantar a test espècies existents

ETAPA 1 MOVIMENT TERRES PER A BASES DE FANALS, RASES, TOTEMS

- Obertura rasses i pous
- Passa de tubs
- Tapar rasses
- Obertura forats porta ascensor en façana est i porta passera.
- Formació arquetes

ETAPA 2: FORMACIÓ ESTRUCTURA SOTA RAMPA

- Formació fonament i llosa
 - o Obertura forat en solera.
 - o Excavació fonament.
 - o Formigonat fonament.
- Formació de murs
 - o Construcció paret i retacat a bigues existents porxo.
- Formació solera
 - o Apuntalament puntuals provisionals.
 - o Formació llosa

ETAPA 3: TREBALLS EXTERIORS

- Formació parterre pati granotes
 - o Paviment de formigó
 - o Encintat obra
- Reposició paviment malmès i nous paviments
 - o Paviments
 - o Enrajolats
 - o Remats
- Arrebossats i pintats
- Repàs baranes i passamans
- Instal·lació tòtems
- Serralleria per portes exteriors i baranes

ETAPA 4: INSTAL·LACIONS

- Realització de les instal·lacions
 - o Escomeses i muntants instal·lacions
 - o Traçat d'instal·lacions
 - o Formació xarxes d'instal·lacions
 - Enllumenat
 - Aigua
 - Fonts
 - Audio
 - Reg

ETAPA 5: PLANTACIÓ ESPÈCIES ARBUSTIVES I ARBRES

- Realització plantació
 - o Forats
 - o Aportació terra vegetal
 - o Plantació
 - o Reg

Tanmateix, la Direcció Facultativa podrà determinar l'ordre i les activitats que consideri oportunes.

8. Pla de manteniment

4.1 - Objectius generals

Mantenir en bon estat de funcionament dels Jardins de la Torre Folch. L'Ajuntament de Palau-solità i Plegamans preveu en el pressupost municipal partida especial de manteniment per a cada un dels espais i equipaments municipals.

El manteniment preventiu

El realitza a cada espai i equipament per mitjans propis o bé contractacions externes quan és necessari.

Les revisions/inspeccions obligatòries per llei (instal·lació elèctrica, revisions elevadors) són anotades al Registre de Manteniment Preventiu, en el qual es fa constar la data, el nom i signatura del/la responsable i les incidències.

Per tant, el Pla de Manteniment de l'edifici, un cop finalitzada l'actuació d'obra, serà el propi de qualsevol espai o equipament municipal:

1 - Instal·lació elèctrica, enllumenat i so

El manteniment elèctric es dur a terme amb el personal propi de la Brigada d'electricistes. Les revisions/inspeccions es fan constar al Registre de Manteniment Preventiu.

2 - Instal·lació aigua i fonts

El manteniment elèctric es dur a terme amb el personal propi de la Brigada d'electricistes. Les revisions/inspeccions es fan constar al Registre de Manteniment Preventiu.

3 – Neteja general

A càrrec de jardiners que assumeixen les tasques de neteja vinculades a espais de Jardí.

4 – Pintura periòdica

Els diferents equipaments municipals es repassen a nivell de pintura cada un o dos anys, segons el desgast provocat per l'ús. Es programarà les tasques de pintura amb personal propi de la corporació o contractacions externes.

5 – Desinfecció, desinsectació i desratització

La desinfecció dels sanitaris a càrrec de l'empresa de neteja, en aquest cas, ja inclòs en el manteniment de l'edifici de la Torre Folch que es on es troben els serveis higiènics. La desinsectació i desratització o altres control de plagues les duu a terme l'empresa contractada per l'Ajuntament, que assessora respecte les possibles plagues, mesures correctores, etc. Les seves actuacions es fan constar al Registre de Manteniment Preventiu.

6 – Elevadors

Es realitzarà control constant (mensualment) del seu funcionament i les possibles reparacions les realitza l'empresa instal·ladora.

7 – Mobiliari fix i panells divulgatius

A càrrec de personal propi de l'Ajuntament, si bé aquell mobiliari propietat d'entitats, és a càrrec d'aquestes.

El manteniment correctiu

El cap de Brigades així com Serveis Tècnics Municipals seran els encarregats de fer el control del manteniment correctiu i establir l'ordre de prioritats, ordenar les reparacions o substitucions amb mitjans propis o a través de contractacions externes, sota la supervisió dels arquitectes i arquitectes tècnics municipals.

9 - ANNEXOS
