



ACTA DEL CONSELL ASSESSOR DEL COMERÇ I DEL CONSUM
SESSIÓ ORDINÀRIA DE 11-05-2017

A Palau-solità i Plegamans, al Saló de Sessions de la Casa Consistorial, el dia onze de maig de dos mil disset, sent les vuit hores i cinc minuts del vespre, prèvia convocatòria i sota la Presidència del Consell i amb la presència de la persona que assumeix la secretaria

ES REUNEIXEN

les persones següents:

- Vice-presidència del Consell.
- Representació del Grup Municipal del PSC.
- Representació del Grup Municipal PDECAT.
- Representació del Grup Municipal Ganemos.
- Representació del Grup Municipal C's.
- Representació del Grup Municipal ERC-AM.
- Representació del Grup Municipal ICV-E.
- Representació del Grup Municipal CUP-CAV-PA.
- Representació de l'Associació de Comerciants de Palau-solità i Plegamans.
- Representació de PIMEC Comerç del Vallès Occidental.
- Representació de la Cambra de Comerç de Sabadell.
- Representació del Grup Municipal PP, qui s'incorpora a la sessió quan són les 20 hores i 22 minuts, en el debat del 5è. punt de l'ordre del dia.

La presidència dóna la benvinguda a tots els assistents i declara, a continuació, vàlidament oberta la sessió donat que el quòrum assolit és el previst a l'article desè dels estatuts reguladors, que s'inicia amb el primer punt de l'ordre del dia.

1.- Lectura i aprovació de l'acta de la sessió anterior

La presidència s'adreça als assistents pregunta si hi ha alguna esmena a l'acta de la sessió anterior, de data 12 de gener de 2017, sent contestat en sentit negatiu, sent aprovada per unanimitat per tots els assistents.

2.- Valoració de la Fira de llibres i roses amb motiu de Sant Jordi i dels actes paral·lels.

La presidència cedeix la paraula a la persona representant del Grup Municipal del PSC i regidor delegat, qui diu que el dia 23 d'abril es va celebrar la festa de Sant Jordi i la por era que al caure en diumenge no sabien com podia anar, però el resultat va ser molt positiu. Diu que l'Ajuntament va promocionar els tallers de circ i altres; hi va haver sardanes, i la conclusió és que els comerciants van quedar molt contents. Afegeix que també es va controlar molt la venda ambulant de roses.



Acabada la intervenció de la regidoria, la presidència comenta que també va anar bé donar els premis de literatura de Sant Jordi el dia anterior, cosa que ratifica el Sr. Regidor.

La presidència pregunta si hi ha alguna intervenció dels membres del consell, sent contestat en sentit negatiu, motiu pel qual es passa al següent punt de l'ordre del dia.

3.- Valoració del Mercat Medieval 2017 celebrat el cap de setmana dels dies 1 i 2 d'abril d'enguany.

La presidència cedeix la paraula al Sr. Regidor delegat, qui comenta que el temps no va acompanyar del tot. Exposa que es va contactar amb diferents empreses organitzadores fent-ho finalment "Pegasus" i dins del que ja funciona es va afegir els abanderats, a més del torneig. Perquè tampoc es centri tot a la tarda, es van desplaçar alguns espectacles al matí aconseguint que es repartís la gent. A continuació informa que van participar 113 parades en total i que 28 eren de Palau, de les quals tres eren tallers.

El Sr. Regidor delegat informa que no es va poder contractar la falconeria perquè el municipi estava en quarantena pel tema de les aus i es va substituir a última hora per titelles.

La persona representant del Grup Municipal de Ciutadans demana si no es podrien haver buscat unes altres dates.

Contesta el Sr. La persona representant del Grup Municipal del PSC i regidoria delegada dient que es mirarà de poder-lo fer a mitjans d'abril ja que pel maig està molt ple i també hi ha un altre Mercat Medieval a prop, amb el que cal mirar de no coincidir.

La persona representant del Grup Municipal de Ciutadans comenta que ara també es fa en pobles veïns i la persona representant del Grup Municipal del PSC i regidoria delegada contesta afirmativament dient que ara també s'ha apuntat a fer-ne Parets del Vallès i Polinyà.

Acabada la intervenció de la persona representant del Grup Municipal del PSC i regidoria delegada, la presidència pregunta si hi ha alguna intervenció a fer, sent contestat en sentit negatiu, motiu pel qual es passa al següent punt de l'ordre del dia.

4.- Explicació sobre el nou conveni de col·laboració subscrit entre l'Ajuntament i l'Associació de Comerciants de Palau-solità i Plegamans.

La presidència diu que el conveni ja va ser aprovat fa un mes i el passat dia 2 de maig es va signar per l'Alcaldessa i la Presidenta de l'Associació de Comerciants, i



que el diumenge passat ja es va iniciar al col·laboració amb el ComerçFest. Tot seguit La presidència pregunta si hi ha alguna intervenció a fer, sent contestat en sentit negatiu, motiu pel qual es passa al següent punt de l'ordre del dia.

5.- Valoració de la segona edició del ComerçFest celebrat el cap de setmana dels dies 6 i 7 de maig d'enguany.

La presidència comenta que s'ha celebrat la 2a. edició del ComerçFest i sembla que hi ha sensacions molt dispars, tot i que encara no s'ha fet la valoració per l'Associació de Comerciants, que ara ens ho explicarà. Continua dient que cal no fer la comparació entre la Fira Palau i el ComerçFest, i que potser va semblar, des de fora, que no hi havia molta gent, a la qual cosa hi va tenir a veure que aquell dia era el partit del Barça i el Festival de Piscines.

La presidència cedeix la paraula a la persona representant del Grup Municipal del PSC i regidor delegat qui explica que hi havia 35 expositors i que els estands estaven fets amb molt de gust, també hi havia tallers i la passarel·la era oberta a molta gent.

La persona representant del Grup Municipal del PSC i regidoria delegada exposa que van posar un simulador, que va atreure a molta gent i també van fer un val de 500€ per sortejar i informa als membres del Consell de la persona guanyadora i també ratifica el tema que ha comentat La presidència que aquell dia era el partit del Barça i el Festival de Piscines, cosa que va fer que no hi assistís tanta gent com s'esperava, tot i així diu que han fet una enquesta per tal de saber el parer de la gent però encara no disposa dels resultats. La gent ha comprat, s'ha interessat i que no hi assistís molta gent no vol dir que no fos positiu.

La persona representant de l'Associació de Comerciants comenta que un comerciant va donar més butlletes enguany que no pas l'any passat, a la qual cosa la vici-presidència comenta que potser es degut al canvi de format, continua la persona representant de l'Associació de Comerciants dient que la...

S'incorpora la persona representant del Grup Municipal del PP quan son les 20 hores i 22 minuts

...conclusió, des de fora, és que al no haver-hi actes multitudinaris, sembla que no acabi d'enganxar i també comenta que els estands estaven fets amb molt de gust però el que no li va agradar va ser la foscor.

La presidència comenta que la comparació amb la Fira Palau és inevitable i qui ha de dir com va anar són els comerciants que hi van participar.

La persona representant de l'Associació de Comerciants comenta que cal disposar de l'enquesta per fer una valoració.



La presidència comenta que les dates són importants i que es possible que si s'hagués fet com l'any passat es podia millorar l'assistència .

La persona representant de l'Associació de Comerciants comenta que potser fer-ho a l'abril en comptes del maig aniria millor i la presidència s'adreça a la persona representant del Grup Municipal del PSC i regidor delegat i li demana si es podria fer.

La persona representant del Grup Municipal del PSC i regidoria delegada diu que cal parlar-ho en el mes de juliol per tancar el calendari ja que s'ha de compaginar amb les activitats esportives.

La persona representant de l'Associació de Comerciants diu que aquest any no han hagut d'anar al darrera dels comerciants per participar, cosa que si va passar a la darrera edició de Fira Palau.

La vici-presidència comenta que en aquest poble hi ha molta activitat, per la qual cosa sempre es coincidirà amb altres actes.

La persona representant de l'Associació de Comerciants diu que el que cal és millorar.

La persona representant del Grup Municipal del PP demana si ja tenim el resultat de les enquestes i contesta la persona representant de l'Associació de Comerciants en sentit que quan disposin de les dades les faran arribar.

La persona representant del Grup Municipal d'ERC pregunta si s'ha fet propaganda en els pobles veïns i també diu que en el rètol que ell va veure, no es veia la data; també demana si es va fer en el Facebook, i si es feia de pagament.

La persona representant de l'Associació de Comerciants comenta que la propaganda es fa en el municipi, amb rètols i també per mitjà dels propis comerciants.

La persona representant del Grup Municipal d'ERC comenta que amb Facebook, amb molt poca quantitat de diners es pot aconseguir arribar a molta gent i és molt fàcil.

La persona representant de l'Associació de Comerciants diu que s'ho anota.

Acabada la intervenció de la persona representant de l'Associació de Comerciants la presidència comenta que l'Ajuntament sí que va fer propaganda per mitjà de la ràdio, de la pàgina web i del Facebook. Tot seguit La presidència pregunta si hi ha alguna intervenció a fer, sent contestat en sentit negatiu, motiu pel qual es passa al següent punt de l'ordre del dia.



6.- Exposició de les principals conclusions de l'estudi per la Dinamització del Comerç del nostre poble, portat a terme per la Cambra de comerç de Sabadell.

La presidència excusa la presència de qui havia vingut en altres sessions en representació de la Cambra de Comerç de Sabadell, però comenta que aquesta està molt ben representada per la presència altres dues persones, a les quals presenta, i que seran les que faran la presentació de les principals conclusions de l'estudi, a qui cedeix la paraula, no sense dir que es faria una presentació als comerciants a la Masia de Can Cortès el proper dia 1 de juny de 2017.

Un dels representants de la Cambra de Comerç exposa les dades que s'han utilitzat i explica que és una enquesta d'hàbits de consum a 369 persones, 350 persones en el mercat setmanal, s'han tingut en compte les dades del padró municipal d'habitants a 01-01-2016 i les dades del cens d'empreses de la Cambra de Comerç de Sabadell així com dades IDESCAT i Cadastre. També s'han realitzat 30 diagnòstics en el punt de venda, 20 en comerç i 10 en empreses de serveis, així com s'ha tingut en compte l'Estudi i dades de l'Ajuntament de Palau-solità i Plegamans sobre mobilitat. Al final el que s'ofereix és una anàlisi DAFO i una sèrie de propostes d'actuació. Tot seguit cedeix la paraula a l'altre representant de la Cambra de Comerç, qui explica la presentació en Power Point següent:

Estudi per a la Dinamització Econòmica de Palau-solità i Plegamans

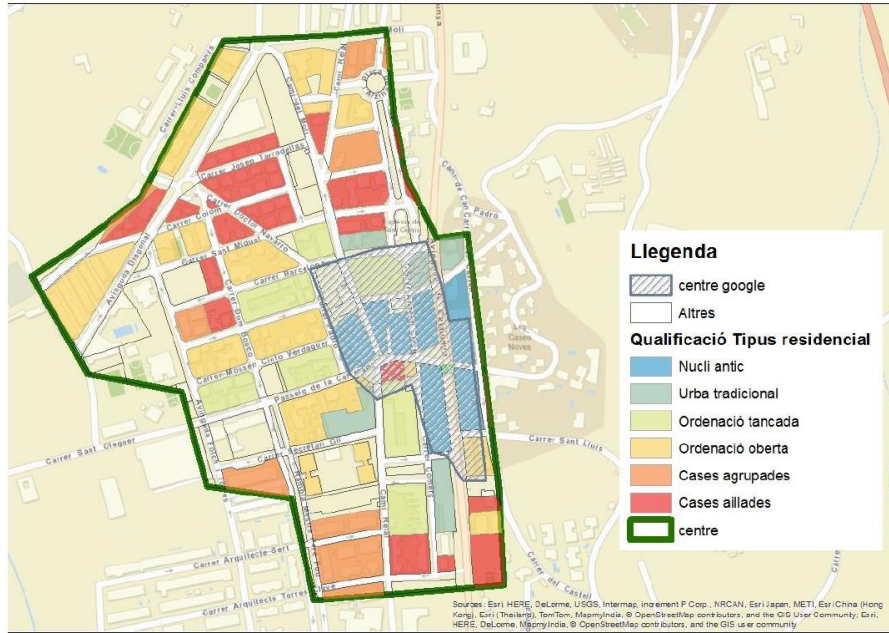
**Conclusions i propostes
Palau-solità i Plegamans, 11 de maig de 2017**



Cambra de Comerç de Sabadell



1 Àmbit d'Anàlisi



Cambra de Comerç de Sabadell

2

ANÀLISI DAFO

PUNTS FORTS

Demografia:	Demanda (hàbits i atractivitat mercat setmanal).	Oferta: activitats urbanes.	Oferta: evolució de les activitats urbanes	Oferta. Anàlisi qualitativa de l'oferta comercial
<ul style="list-style-type: none"> •Població jove amb capacitat de despesa. Mitjana d'edat de 40'26 anys. •Distribució força homogènia en les vuit seccions censals. •Població força homogènia. La població d'origen estranger suposa un 4.8% del total . 	<ul style="list-style-type: none"> •Valoració positiva de l'estructura comercial per part del ciutadà •Establiments moderns i còmodes •Servei d'atenció (amabilitat, professionalitat, coneixement del català, horari d'obertura). •Mercat setmanal: pol d'atracció bàsic els dissabtes. •Un 37% dels compradors del mercat setmanal són de fora •Despesa mitjana de 30€. •Un 85% compren fruita i verdures, un 47% equipament de la persona •Augment de l'autocontenció en la compra productes no quotidians 	<ul style="list-style-type: none"> •Dotació comercial per sobre de la mitjana per a poblacions de mida semblant •La dotació comercial d'atracció (oferta de productes no quotidians) de Palausolità i Plegamans està per sobre de la mitjana en poblacions entre 10000 i 20000 habitants. •Dotació comercial per sobre de la mitjana dels municipis de la comarca i en línia de la dels pols d'atracció veïns 	<ul style="list-style-type: none"> •Les activitats urbanes en el nucli urbà fan el paper d'activitat econòmica àncora, mantenint-se en temps de crisi, ajudant a mantenir l'ocupació. El número d'activitats total fins i tot ha recuperat els màxims d'abans de la crisi 	<ul style="list-style-type: none"> •Bona imatge dels establiments •Tant la imatge interna com externa dels establiments comercials dona una valoració alta (1'7 sobre 2) •Política comercial ben enfocada •Els diferents elements de la política comercial dels establiments desenvolupen una política comercial adient a la seva estratègia empresarial. •Gestió adequada de l'empresa i dels Recursos Humans



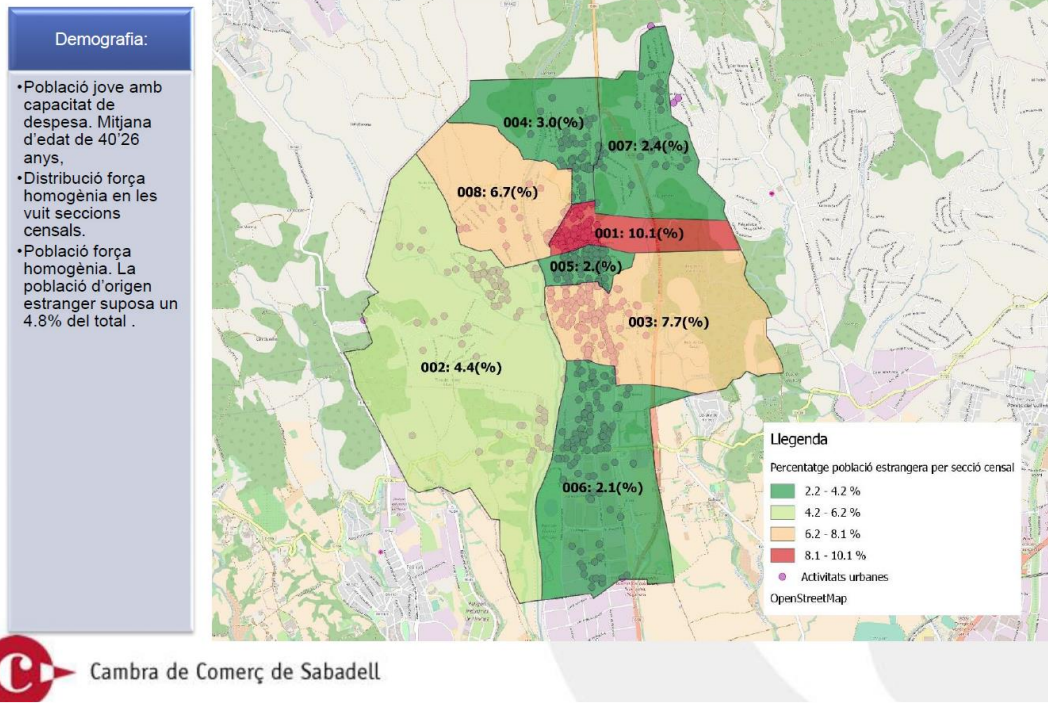
Cambra de Comerç de Sabadell



2

ANÀLISI DAFO

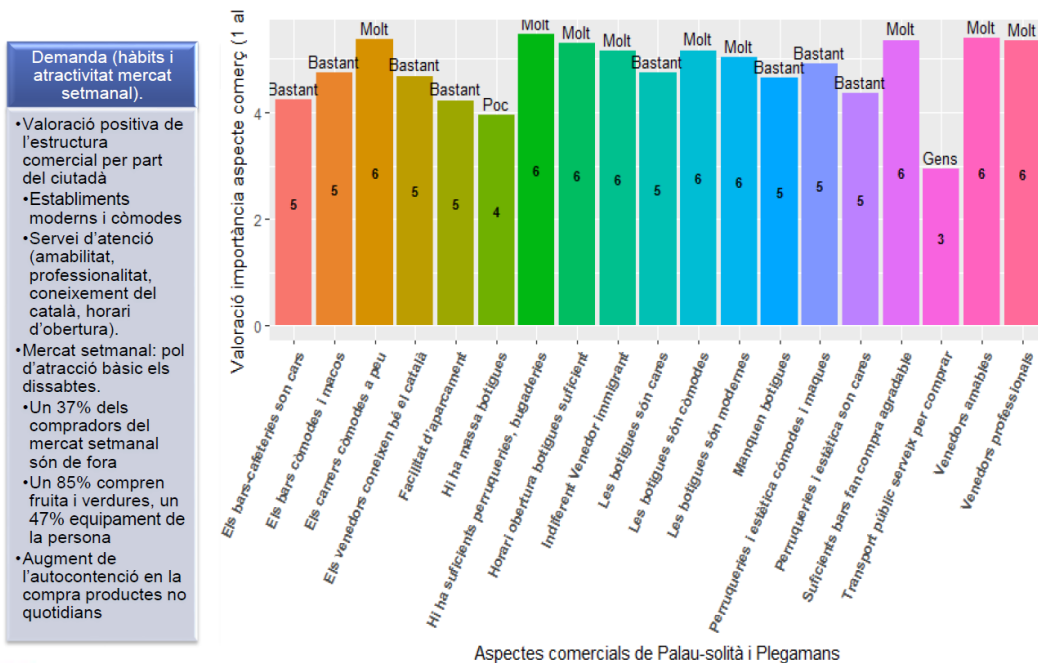
PUNTS FORTS



2

ANÀLISI DAFO

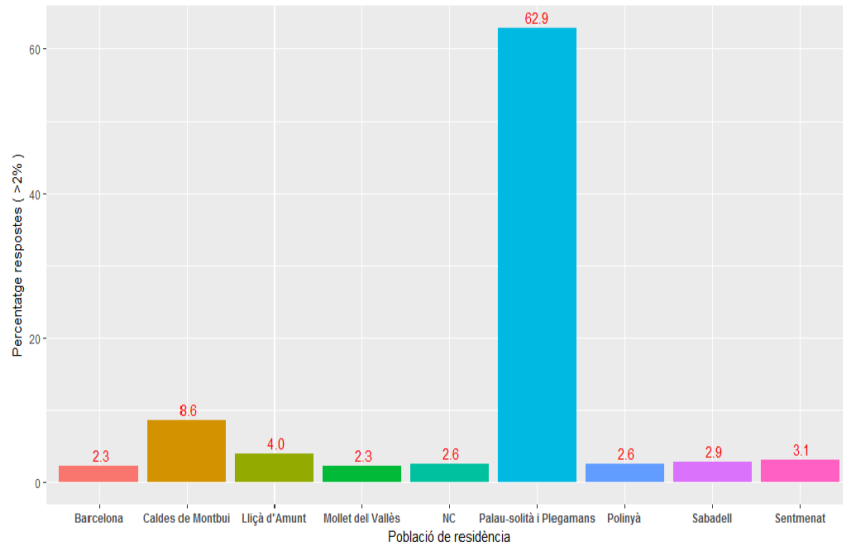
PUNTS FORTS





**Demanda (hàbits i
atractivitat mercat
setmanal).**

- Valoració positiva de l'estructura comercial per part del ciutadà
- Establiments moderns i còmodes
- Servei d'atenció (amabilitat, professionalitat, coneixement del català, horari d'obertura).
- Mercat setmanal: pol d'atracció bàsic els dissabtes.
- Un 37% dels compradors del mercat setmanal són de fora
- Un 85% compren fruita i verdures, un 47% equipament de la persona
- Augment de l'autocontenció en la compra productes no quotidians





Demanda (hàbits i atractivitat mercat setmanal).

- Valoració positiva de l'estructura comercial per part del ciutadà
- Establiments moderns i còmodes
- Servei d'atenció (amabilitat, professionalitat, coneixement del català, horari d'obertura).
- Mercat setmanal: pol d'atracció bàsic els dissabtes.
- Un 37% dels compradors del mercat setmanal són de fora
- Un 85% compren fruita i verdures, un 47% equipament de la persona
- Augment de l'autocontenció en la compra productes no quotidians

Sector	Autocontenció 2016 %	Fugues altres ciutats (%) 2016	Autocontenció 2007 %	Fugues altres ciutats (%) 2007	Variació Fugues 2007-2016
Alimentació fresca	94.8%	5.2%	93.5%	6.5%	-1.3%
Alimentació seca/quotidià no alimentari	93.5%	6.5%	93.8%	6.2%	0.3%
Equipament personal	33.4%	66.6%	35.7%	64.3%	2.3%
Equipament per la llar	28.5%	71.5%	14.7%	85.3%	-13.8%
Lleure i cultura	37.5%	62.5%	22.8%	77.2%	-14.7%

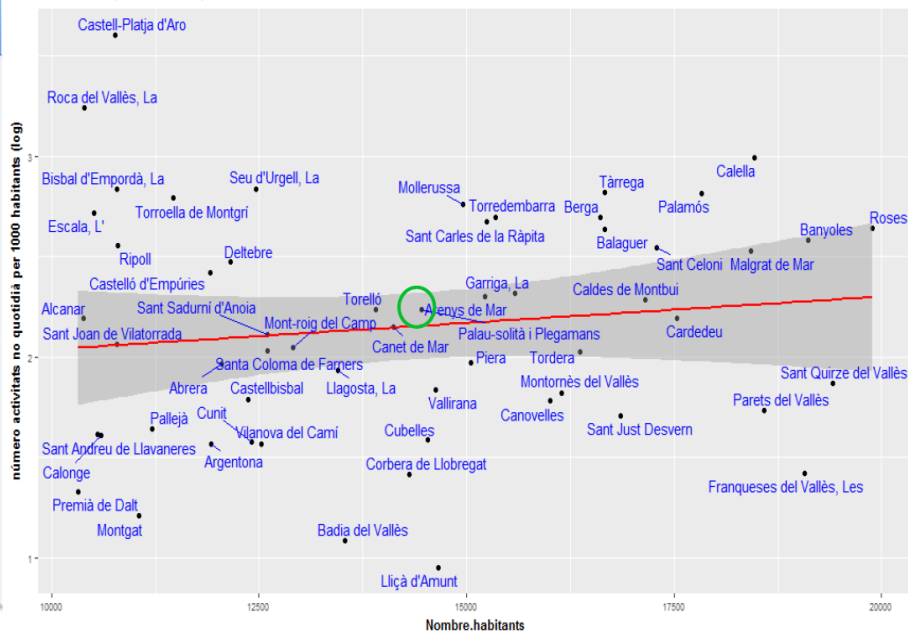


Cambra de Comerç de Sabadell

Oferta: activitats urbanes.

- Dotació comercial per sobre de la mitjana per a poblacions de mida semblant (poblacions entre 10000 i 20000 habitants).
- Dotació comercial per sobre de la mitjana dels municipis de la comarca i en línia de la dels pols d'atracció veïns

Dotació no quotidiana municipis entre 10000 i 20000 hab. CAT



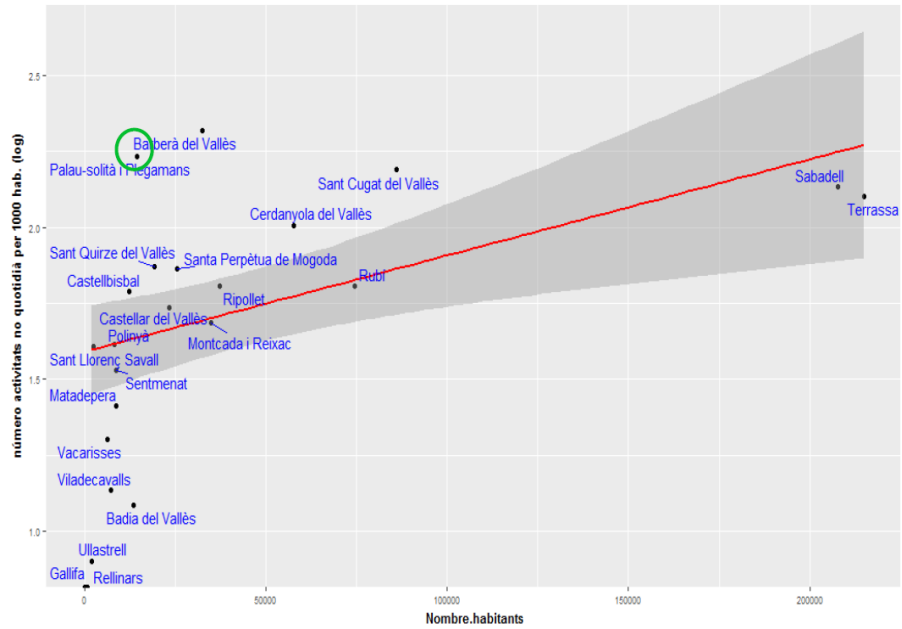
Cambra de Comerç de Sabadell



Oferta: activitats urbanes.

- Dotació comercial per sobre de la mitjana per a poblacions de mida semblant (poblacions entre 10000 i 20000 habitants).
- Dotació comercial per sobre de la mitjana dels municipis de la comarca i en línia de la dels pols d'atracció veïns

Dotació no quotidiana municipis Vallès Occidental

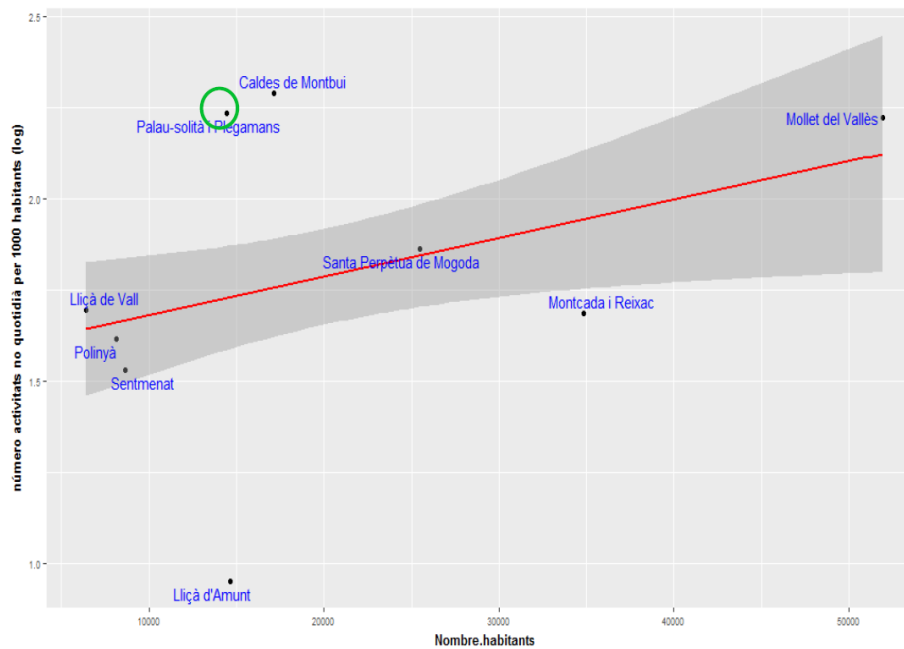


Cambra de Comerç de Sabadell

Oferta: activitats urbanes.

- Dotació comercial per sobre de la mitjana per a poblacions de mida semblant (poblacions entre 10000 i 20000 habitants).
- Dotació comercial per sobre de la mitjana dels municipis de la comarca i en línia de la dels pols d'atracció veïns

Dotació no quotidiana municipis limítrofes Palau

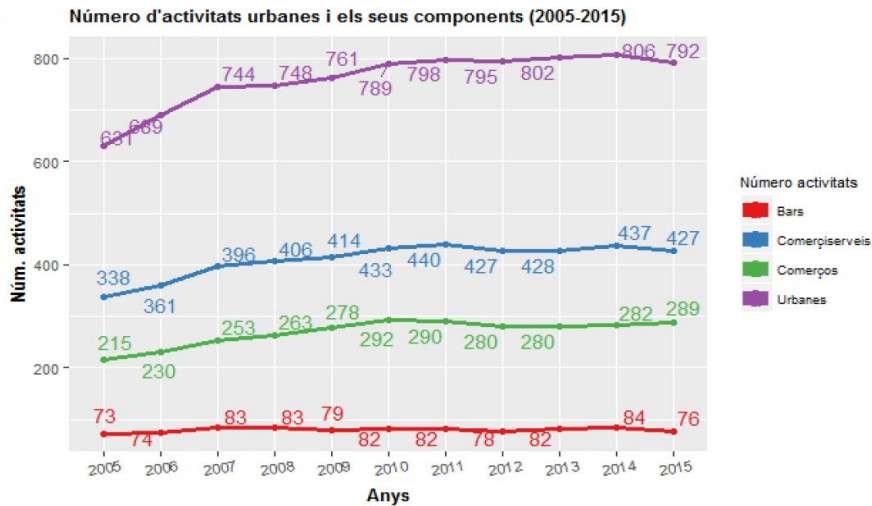


Cambra de Comerç de Sabadell



Oferta: evolució de les activitats urbanes

• Les activitats urbanes en el nucli urbà fan el paper d'activitat econòmica àncora, mantenint-se en temps de crisi, ajudant a mantenir l'ocupació. El número d'activitats total fins i tot ha recuperat els màxims d'abans de la crisi



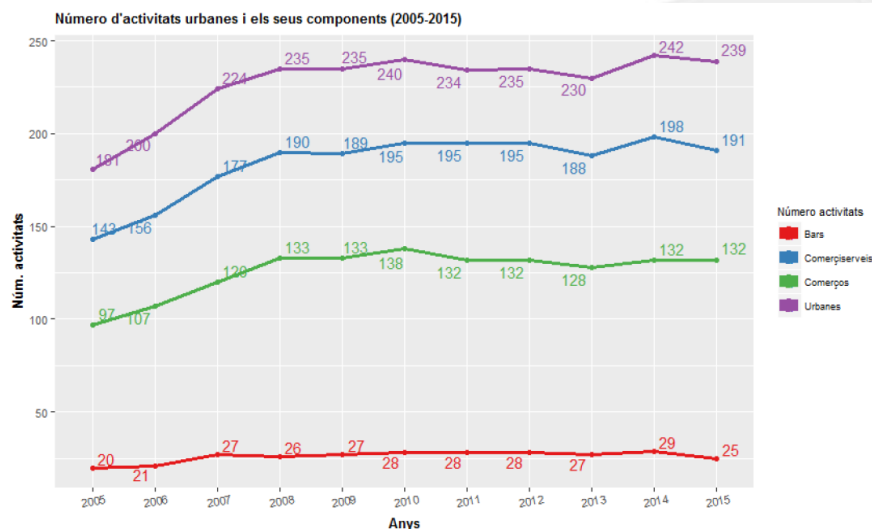
Número d'activitats en tot el municipi



Cambra de Comerç de Sabadell

Oferta: evolució de les activitats urbanes

• Les activitats urbanes en el nucli urbà fan el paper d'activitat econòmica àncora, mantenint-se en temps de crisi, ajudant a mantenir l'ocupació. El número d'activitats total fins i tot ha recuperat els màxims d'abans de la crisi



Número d'activitats en el centre de Palau-solità i Plegamans



Cambra de Comerç de Sabadell

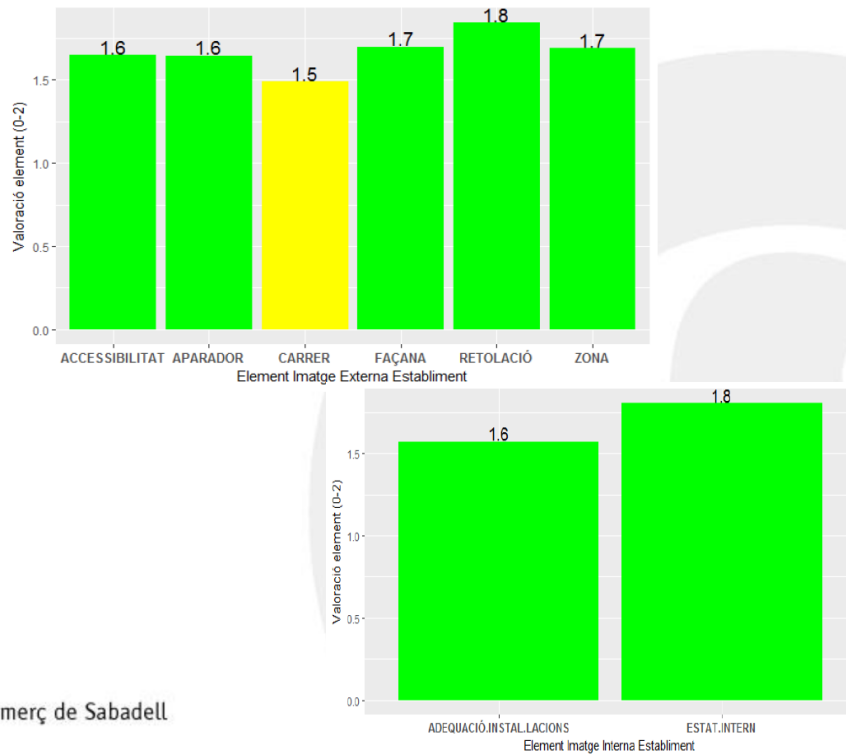


2 ANÀLISI DAFO

PUNTS FORTS

Oferta. Anàlisi qualitativa de l'oferta comercial

- Bona imatge dels establiments: Tant la imatge interna com externa dels establiments comercials dona una valoració alta (1'7 sobre 2) Política comercial ben enfocada
- Els diferents elements de la política comercial dels establiments desenvolupen una política comercial adient a la seva estratègia empresarial.
- Gestió adequada de l'empresa i dels Recursos Humans



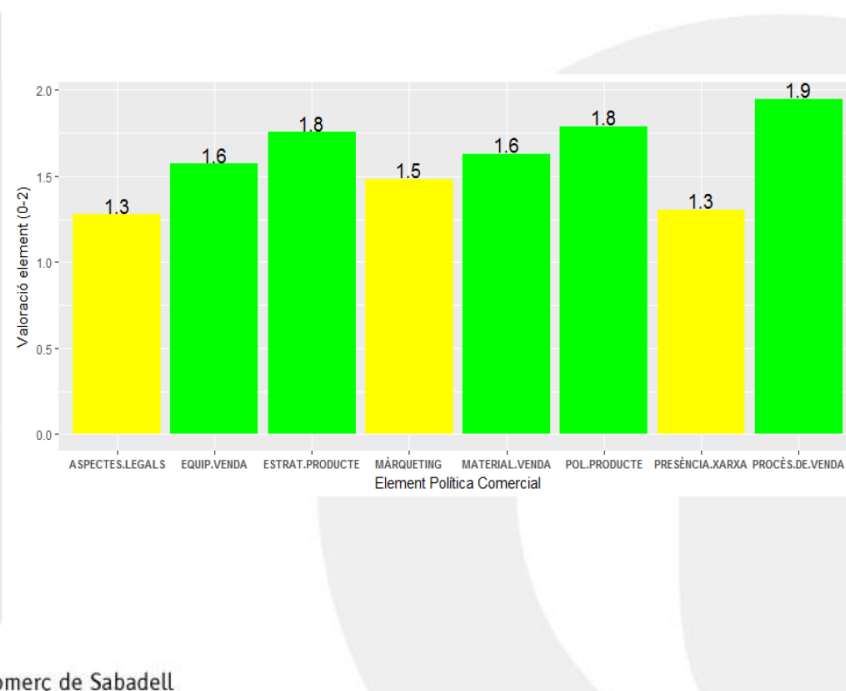
Cambra de Comerç de Sabadell

2 ANÀLISI DAFO

PUNTS FORTS

Oferta. Anàlisi qualitativa de l'oferta comercial

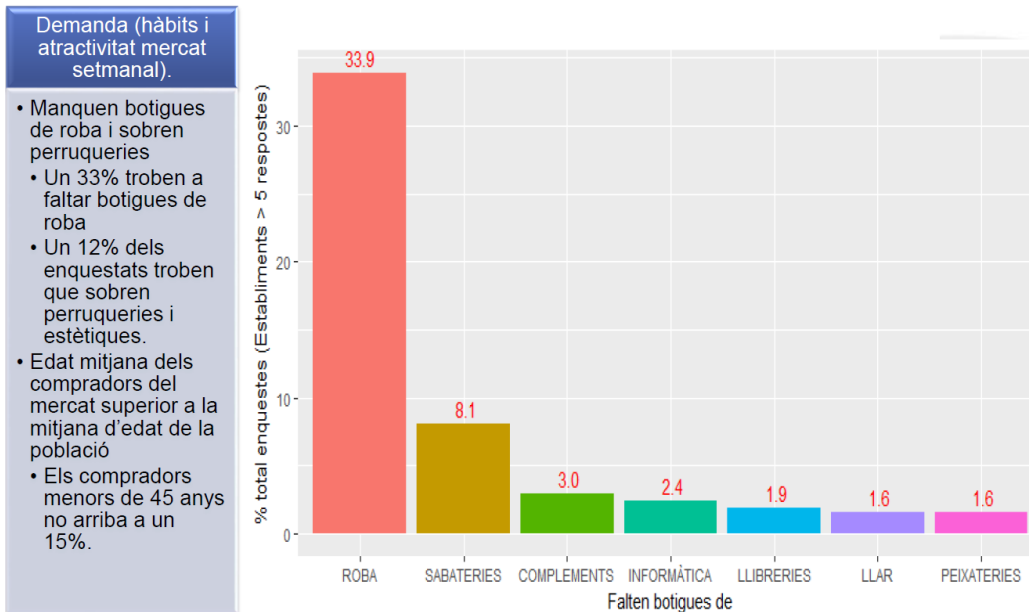
- Bona imatge dels establiments: Tant la imatge interna com externa dels establiments comercials dona una valoració alta (1'7 sobre 2). Política comercial ben enfocada
- Els diferents elements de la política comercial dels establiments son adients a la seva estratègia empresarial.
- Gestió adequada de l'empresa i dels Recursos Humans



Cambra de Comerç de Sabadell



Demanda (hàbits i atractivitat mercat setmanal).	Oferta: Anàlisi qualitativa.	Oferta: anàlisi i evolució
<ul style="list-style-type: none"> • Manquen botigues de roba i sobren perruqueries • Un 33% troben a faltar botigues de roba • Un 12% dels enquestats troben que sobren perruqueries i estètiques. • Edat mitjana dels compradors del mercat superior a la mitjana d'edat de la població • Els compradors menors de 45 anys no arriba a un 15%. 	<ul style="list-style-type: none"> • Manca de cultura en formació contínua • La majoria d'empreses no assisteixen de manera sistemàtica a formació empresarial • Feble presència a les xarxes socials • Internet i les xarxes socials són un nou canal de comunicació i vendes. La presència a la xarxa demana afegir recursos, sobretot human. • "Si s'està, cal estar-hi bé". 	<ul style="list-style-type: none"> • Els establiments de serveis a les persones i de comerç al detall no quotidià de la ciutat normalment desenvolupen les activitats en locals de reduïda dimensió (<100 m2). • Els locals petits limiten les possibilitats d'evolució: tendència actual de disposar d'espais d'exposició que prioritzen l'exposició de producte.





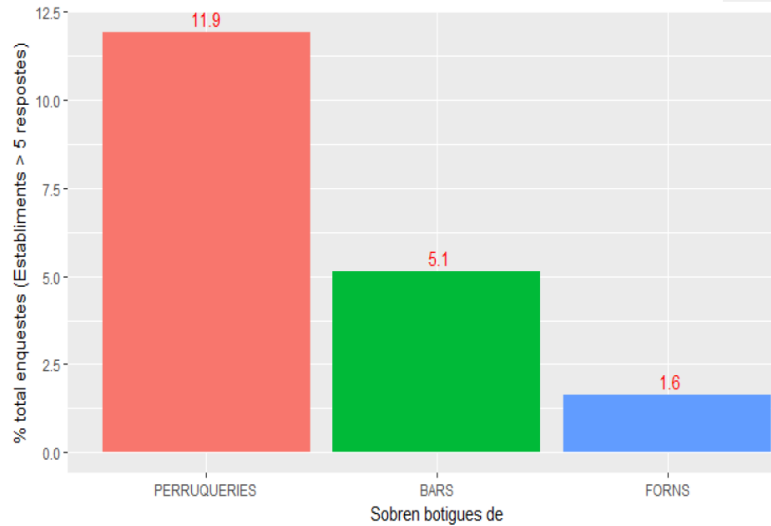
2

ANÀLISI DAFO

PUNTS FEBLES

Demanda (hàbits i atractivitat mercat setmanal).

- Manquen botigues de roba i sobren perruqueries
- Un 33% troben a faltar botigues de roba
- Un 12% dels enquestats troben que sobren perruqueries i estètiques.
- Edat mitjana dels compradors del mercat superior a la mitjana d'edat de la població
- Els compradors menors de 45 anys no arriba a un 15%.



Cambra de Comerç de Sabadell

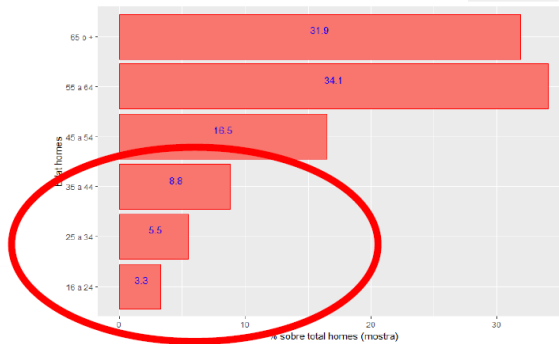
2

ANÀLISI DAFO

PUNTS FEBLES

Demanda (hàbits i atractivitat mercat setmanal).

- Manquen botigues de roba i sobren perruqueries
- Un 33% troben a faltar botigues de roba
- Un 12% dels enquestats troben que sobren perruqueries i estètiques.
- Edat mitjana dels compradors del mercat superior a la mitjana d'edat de la població
- Els compradors menors de 45 anys no arriba a un 15%.



Cambra de Comerç de Sabadell

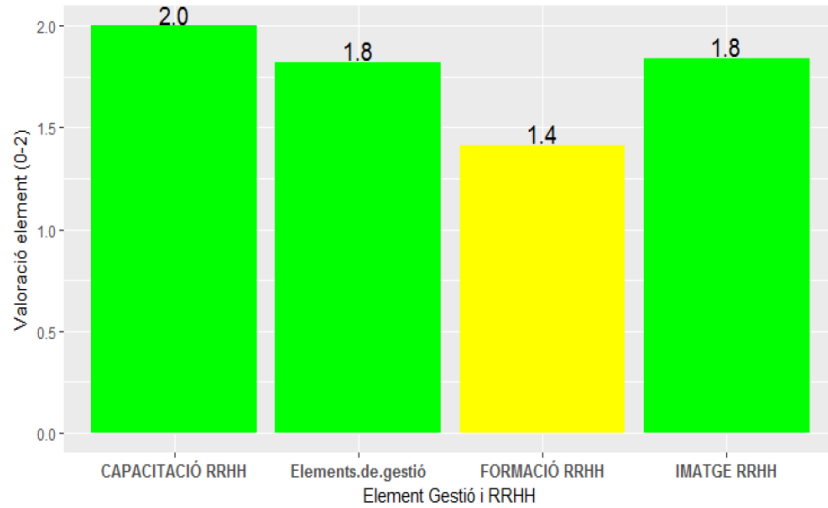


2 ANÀLISI DAFO

PUNTS FEBLES

Oferta: Anàlisi qualitativa.

- Manca de cultura en formació contínua
- La majoria d'empreses no assisteixen de manera sistemàtica a formació empresarial
- Feble presència a les xarxes socials
- Internet i les xarxes socials són un nou canal de comunicació i vendes. La presència a la xarxa demana afegir recursos, sobretot human.
- "Si s'està, cal estar-hi bé".



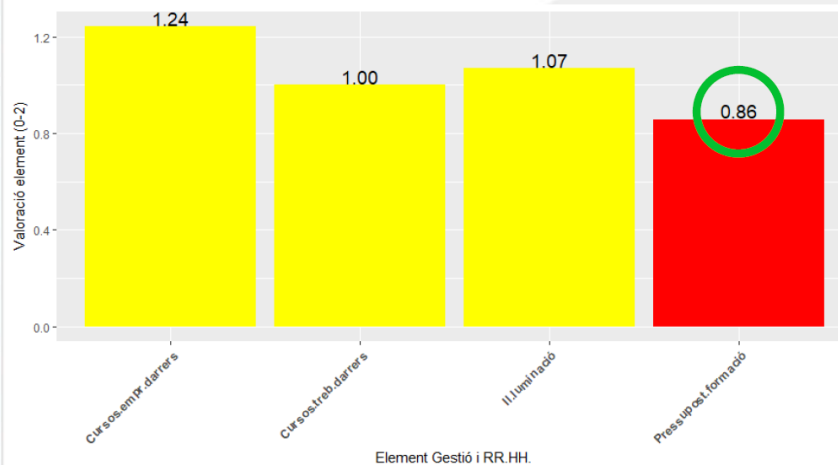
Cambra de Comerç de Sabadell

2 ANÀLISI DAFO

PUNTS FEBLES

Oferta: Anàlisi qualitativa.

- Manca de cultura en formació contínua
- La majoria d'empreses no assisteixen de manera sistemàtica a formació empresarial
- Feble presència a les xarxes socials
- Internet i les xarxes socials són un nou canal de comunicació i vendes. La presència a la xarxa demana afegir recursos, sobretot human.
- "Si s'està, cal estar-hi bé".



Cambra de Comerç de Sabadell

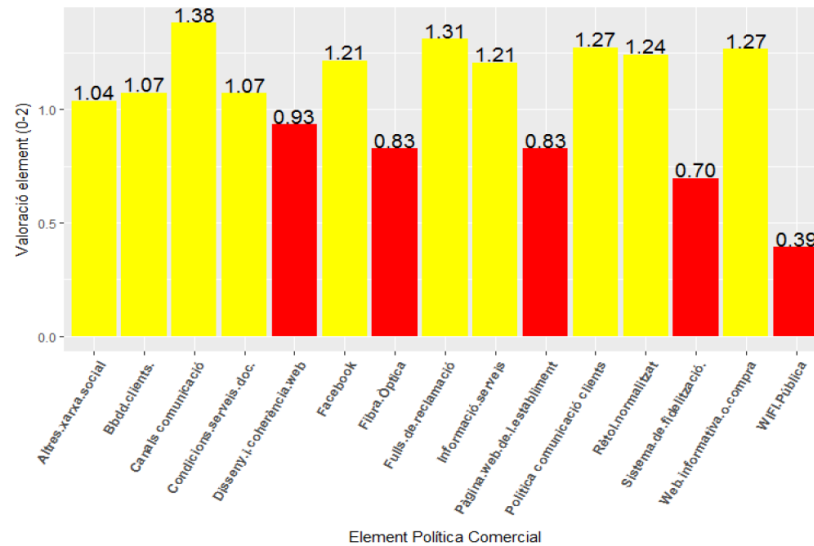


2 ANÀLISI DAFO

PUNTS FEBLES

Oferta: Anàlisi qualitativa.

- Manca de cultura en formació contínua
- La majoria d'empreses no assisteixen de manera sistemàtica a formació empresarial
- Feble presència a les xarxes socials
- Internet i les xarxes socials són un nou canal de comunicació i vendes. La presència a la xarxa demana afegir recursos, sobretot human.
- "Si s'està, cal estar-hi bé".



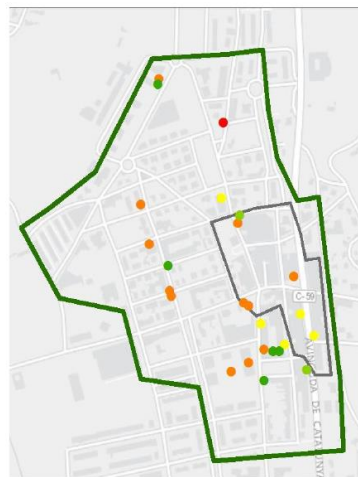
Cambra de Comerç de Sabadell

2 ANÀLISI DAFO

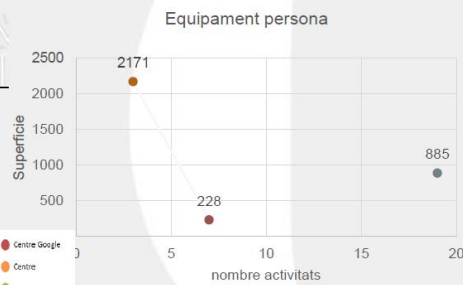
PUNTS FEBLES

Oferta: anàlisi i evolució

- Els establiments de serveis a les persones i de comerç al detall no quotidià de la ciutat normalment desenvolupen les activitats en locals de reduïda dimensió (<100 m2).
- Els locals petits limiten les possibilitats d'evolució: tendència actual de disposar d'espais d'exposició que prioritzen l'exposició de producte.



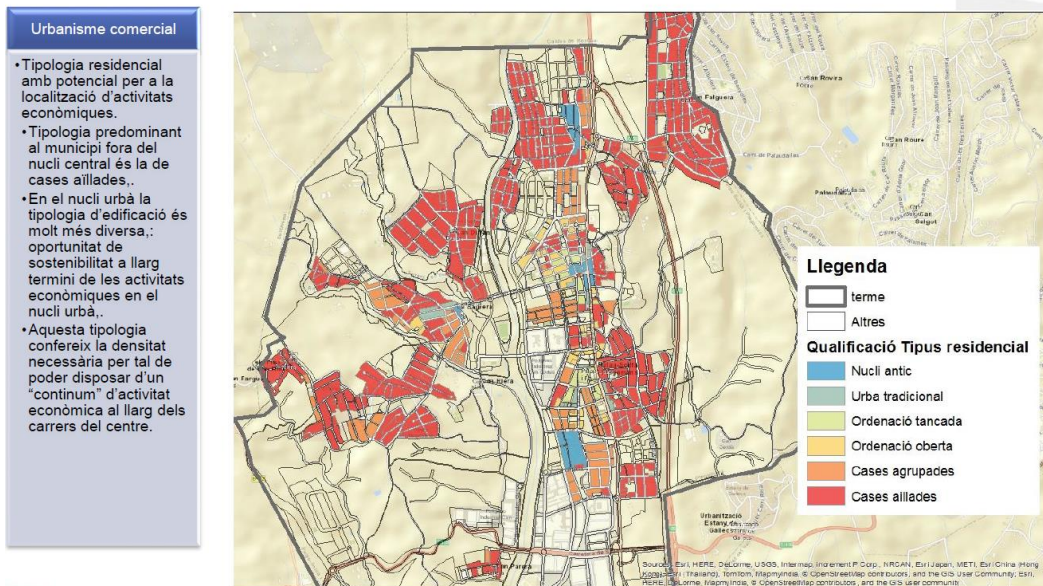
Al centre: 43 m2 de mitjana de superfície d'activitat de comerç d'equipament de la persona



Cambra de Comerç de Sabadell



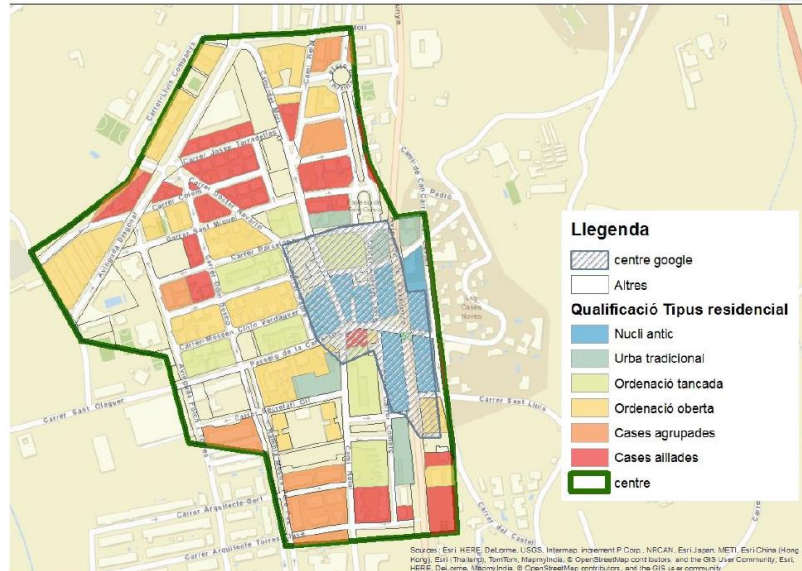
Urbanisme comercial	Centres generadors de mobilitat.	Mobilitat. Resum	Locals comercials
<ul style="list-style-type: none"> • Tipologia residencial amb potencial per a la localització d'activitats econòmiques. • Tipologia predominant al municipi fora del nucli central és la de cases aïllades.. • En el nucli urbà la tipologia d'edificació és molt més diversa.; oportunitat de sostenibilitat a llarg termini de les activitats econòmiques en el nucli urbà.. • Aquesta tipologia confereix la densitat necessària per tal de poder disposar d'un "continuum" d'activitat econòmica al llarg dels carrers del centre. 	<ul style="list-style-type: none"> • Flux generat per la mobilitat obligada de les persones que necessiten els serveis dels equipaments de la ciutat: • En el nucli urbà es localitzen els diferents centres de Serveis: administratius, educatius, culturals i sanitaris. • Reforç de la intensitat de concentració comercial en les zones d'intensitat 2 i 1. • Els dos grans supermercats de la població es situen en les zones d'intensitat comercial més baixa, el que pot ajudar a "anciar" activitats complementàries que es puguin aprofitar dels fluxos generats, i estendre les intensitats més altes cap al perímetre del Centre. 	<ul style="list-style-type: none"> • Aparcaments i zona blava. • A la banda sud del centre es localitzen dos aparcaments, un força gran, a prop del Pavelló, i l'altre a prop de Secretari Gil / Camí Reial, més petit. Això es complementa amb la zona blava. • Els residents de les urbanitzacions disposen d'aquests equipaments per poder accedir i comprar en el centre. 	<ul style="list-style-type: none"> • Sufficiència de locals comercials al nucli urbà • L'àrea del Centre disposa de locals comercials suficients. En general, els edificis s'estructuren amb locals comercials en els baixos (a excepció de la majoria d'edificis dins del centre que són de la tipologia cases aïllades). Això defineix un potencial clar de mig recorregut en quant a activitats urbanes, tant comercials com de serveis, que poden acollir activitats innovadores fins i tot, donat que al no ser locals gaire grans, el cost de lloguer, en principi, hauria de permetre les primeres obertures d'aquests negocis emprenedors.





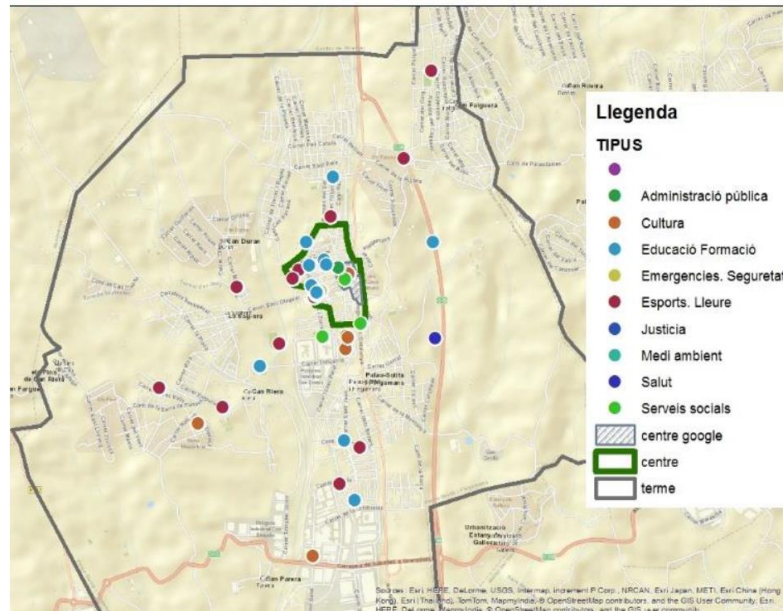
Urbanisme comercial

- Tipologia residencial amb potencial per a la localització d'activitats econòmiques.
- Tipologia predominant al municipi fora del nucli central és la de cases aïllades.
- En el nucli urbà la tipologia d'edificació és molt més diversa, oportunitat de sostenibilitat a llarg termini de les activitats econòmiques en el nucli urbà.
- Aquesta tipologia confereix la densitat necessària per tal de poder disposar d'un "continuum" d'activitat econòmica al llarg dels carrers del centre.



Centres generadors de mobilitat.

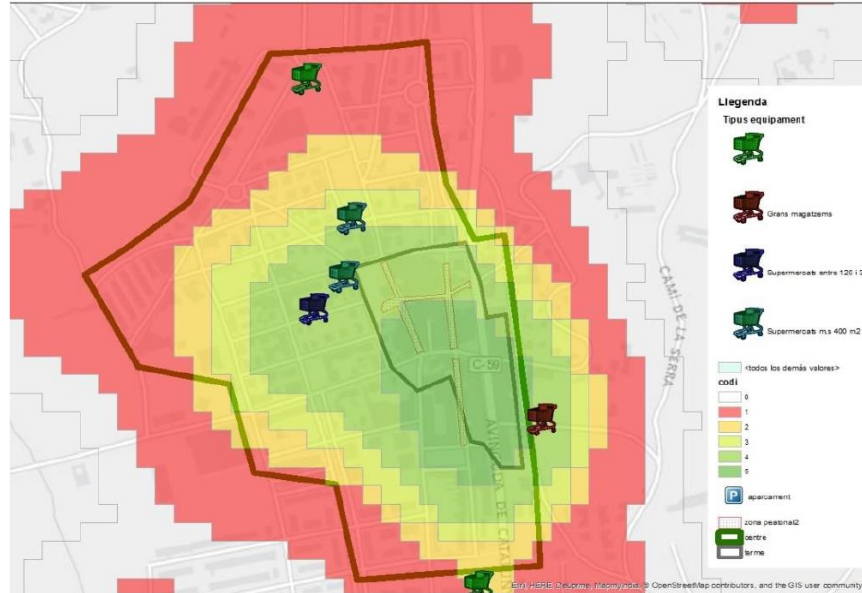
- Flux generat per la mobilitat obligada de les persones que necessiten els serveis dels equipaments de la ciutat.
- En el nucli urbà es localitzen els diferents centres de Serveis: administratiu, educatiu, culturals i sanitaris.
- Reforç de la intensitat de concentració comercial en les zones d'intensitat 2 i 1.
- Els dos grans supermercats de la població es situen en les zones d'intensitat comercial més baixa, el que pot ajudar a "anclar" activitats complementàries que es puguin aprofitar dels fluxos generats, i estendre les intensitats més altes cap al perímetre del Centre.





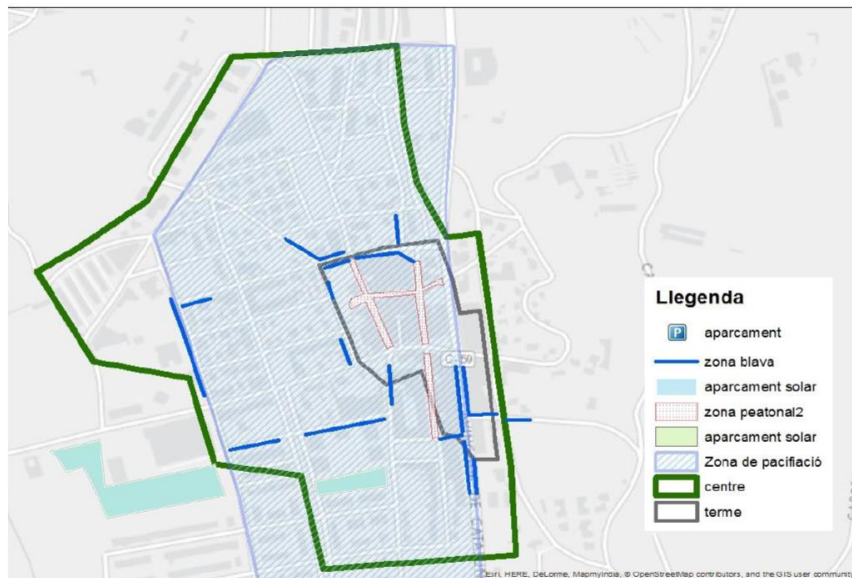
Centres generadors de mobilitat.

- Flux generat per la mobilitat obligada de les persones que necessiten els serveis dels equipaments de la ciutat:
- En el nucli urbà es localitzen els diferents centres de Serveis: administratius, educatius, culturals i sanitaris.
- Reforç de la intensitat de concentració comercial en les zones d'intensitat 2 i 1.
- Els dos grans supermercats de la població es situen en les zones d'intensitat més baixa, el que pot ajudar a "anclar" activitats complementàries que es puguin aprofitar dels fluxos generats, i estendre les intensitats més altes cap al perímetre del Centre.



Mobilitat. Resum

- Aparcaments i zona blava.
- A la banda sud del centre es localitzen dos aparcaments, un força gran, a prop del Pavelló, i l'altre a prop de Secretari Gil / Camí Reial, més petit. Això es complementa amb la zona blava.
- Els residents de les urbanitzacions disposen d'aquests equipaments per poder accedir i comprar en el centre.





Locals comercials

- Suficiència de locals comercials al nucli urbà
- L'àrea del Centre disposa de locals comercials suficients. En general, els edificis s'estructuren amb locals comercials en els baixos (a excepció de la majoria d'edificis dins del centre que són de la tipologia cases aïllades). Això defineix un potencial clar de mig recorregut en quant a activitats urbanes, tant comercials com de serveis, que poden acollir activitats innovadores fins i tot, donat que al no ser locals gaire grans, el cost de lloguer, en principi, hauria de permetre les primeres obertures d'aquests negocis emprenedors.



Edificis amb establiment comercial (verd) i sense establiment comercial (vermell)



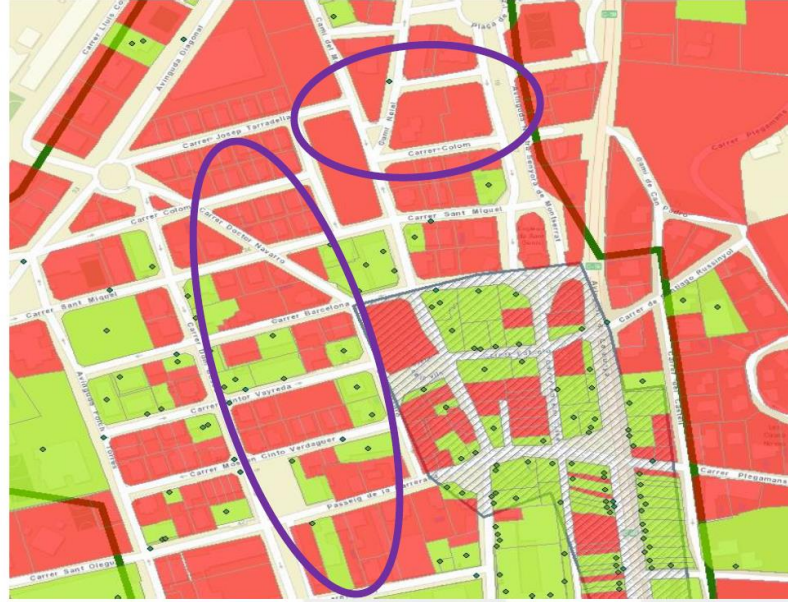
Urbanisme comercial	Centres generadors de mobilitat.	Mobilitat. Resum	Locals comercials
<ul style="list-style-type: none"> • Interferència de les illes amb cases aïllades en el continu comercial i d'activitats • Generen espais buits (i foscos a l'hivern), entre els diferents "micro-pols" comercials del Centre • Deteriorament dels carrers del Centre • L'entorn dels carrers comercials ha d'estar alineat amb les empreses on hi desenvolupen la seva activitat. Un déficit de manteniment dificulta consolidar una oferta atractiva. • Deteriorament de les façanes dels edificis singulars de l'Av. Catalunya 	<ul style="list-style-type: none"> • Situació perimetral dels grans establiments comercials de Palau-solità i Plegamans • Els dos establiments més grans (Mercadona i Caprabo), es localitzen en el perímetre del centre. La seva localització en els extrems, no ajuda a complementar els fluxes de compra, especialment la no quotidiana. El cas del Caprabo és extrem, està en un lloc on hi ha un buit força gran entre el nucli "Google" i a on està el Caprabo, quedant allunyats de l'àrea més densa "google". 	<ul style="list-style-type: none"> • Equipaments d'aparcament concentrats en una part del Centre (la part sud). • No disposar d'equipaments d'aparcament en altres llocs, com podria ser un a l'Av. Catalunya, concentra massa els fluxos. Caldria potenciar, especialment amb extensió de la zona blava, la part nord de la zona de l'Església. • Manca de senyalització clara de la dotació d'aparcaments de rotació. • Caldria definir un pla de senyalització i ampliació de la dotació d'aparcament regulat de rotació en superfície. 	<ul style="list-style-type: none"> • Centre: Locals de mida modesta. • La tendència general del sector del comerç demana cada cop locals més grans. • Carrer Comerç: no acaba de funcionar com punt de nova oferta • No es genera una continuïtat entre la oferta l'Av. Catalunya, i Camí Reial. • Zona peatonalitzada. Substitució d'activitats comercials per activitats de serveis i/o de magatzem. • Aquesta substitució fa que les activitats més comercials o de serveis a les persones que s'hi vulguin localitzar es vegin penalitzades per activitats de caire més administratiu i que no generen un flux tan intens.





Urbanisme comercial

- Interferència de les illes amb cases aïllades en el continu comercial i d'activitats
- Generen espais buits (i foscos a l'hivern), entre els diferents "micro-pols" comercials del Centre
- Deteriorament dels carrers del Centre
- L'entorn dels carrers comercials ha d'estar alineat amb les empreses on hi desenvolupen la seva activitat. Un dèficit de manteniment dificulta consolidar una oferta atractiva.
- Deteriorament de les façanes dels edificis singulars de l'Av. Catalunya



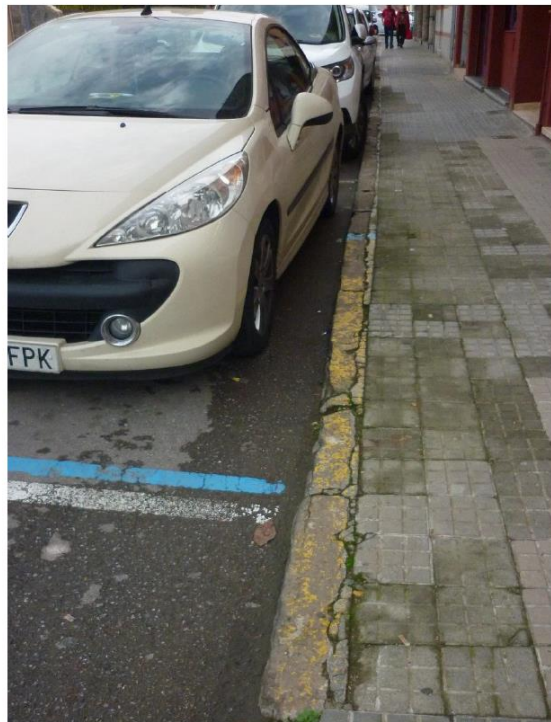
Edificis amb establiment comercial (verd) i sense establiment comercial (vermell)



Cambrà de Comerç de Sabadell

Urbanisme comercial

- Interferència de les illes amb cases aïllades en el continu comercial i d'activitats
- Generen espais buits (i foscos a l'hivern), entre els diferents "micro-pols" comercials del Centre
- Deteriorament dels carrers del Centre
- L'entorn dels carrers comercials ha d'estar alineat amb les empreses on hi desenvolupen la seva activitat. Un dèficit de manteniment dificulta consolidar una oferta atractiva.
- Deteriorament de les façanes dels edificis singulars de l'Av. Catalunya



Cambrà de Comerç de Sabadell



Urbanisme comercial

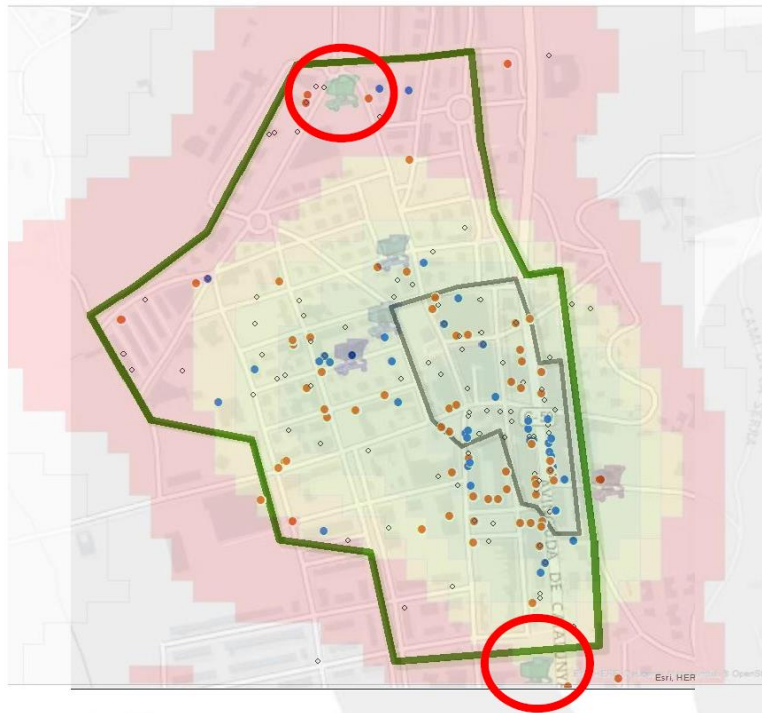
- Interferència de les illes amb cases aïllades en el continu comercial i d'activitats
- Generen espais buits (i foscos a l'hivern), entre els diferents "micro-pols" comercials del Centre
- Deteriorament dels carrers del Centre
- L'entorn dels carrers comercials ha d'estar alineat amb les empreses on hi desenvolupen la seva activitat. Un dèficit de manteniment dificulta consolidar una oferta atractiva.
- Deteriorament de les façanes dels edificis singulars de l'Av. Catalunya



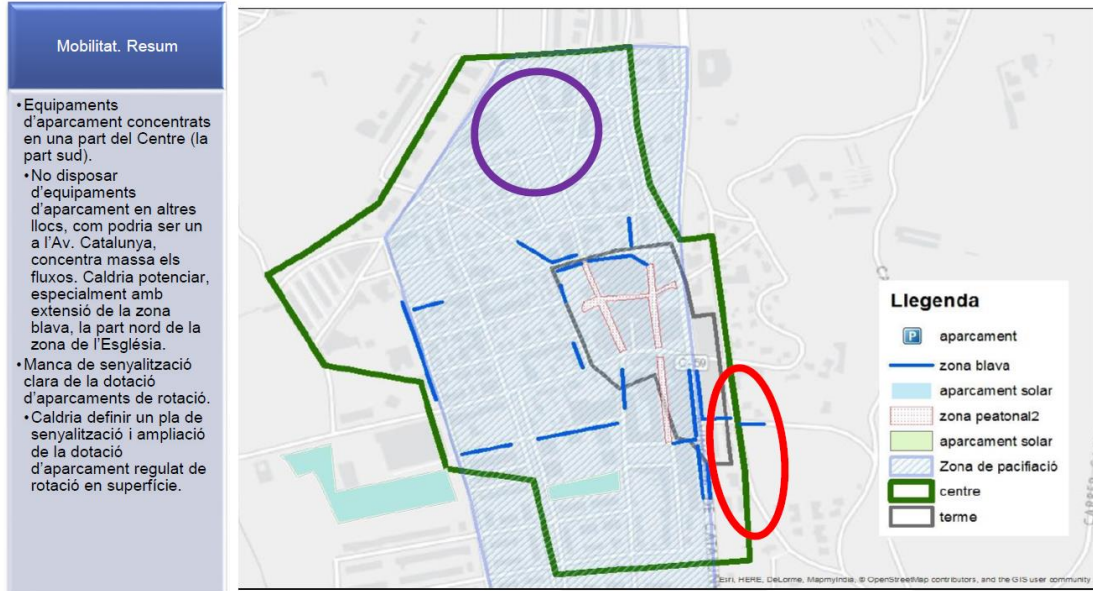
Cambr de Comerç de Sabadell

Centres generadors de mobilitat.

- Situació perimetral dels grans establiments comercials de Palau-solità i Plegamans
- Els dos establiments més grans (Mercadona i Caprabo), es localitzen en el perímetre del centre. La seva localització en els extrems, no ajuda a complementar els fluxos de compra, especialment la no quotidiana. El cas del Caprabo és extrem, està en un lloc on hi ha un buit força gran entre el nucli "Google" i a on està el Caprabo, quedant allunyats de l'àrea més densa "Google".



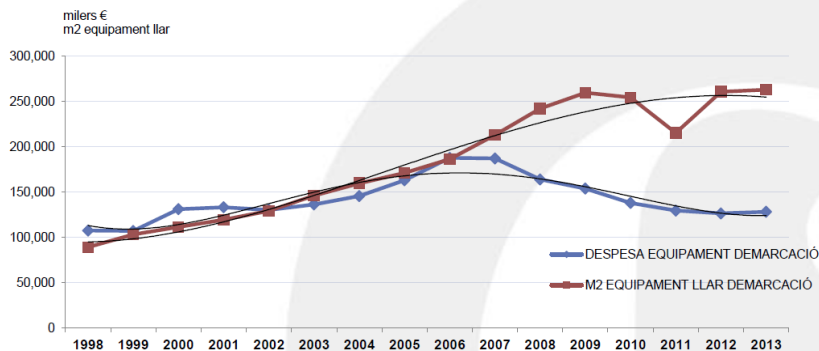
Cambr de Comerç de Sabadell





Locals comercials

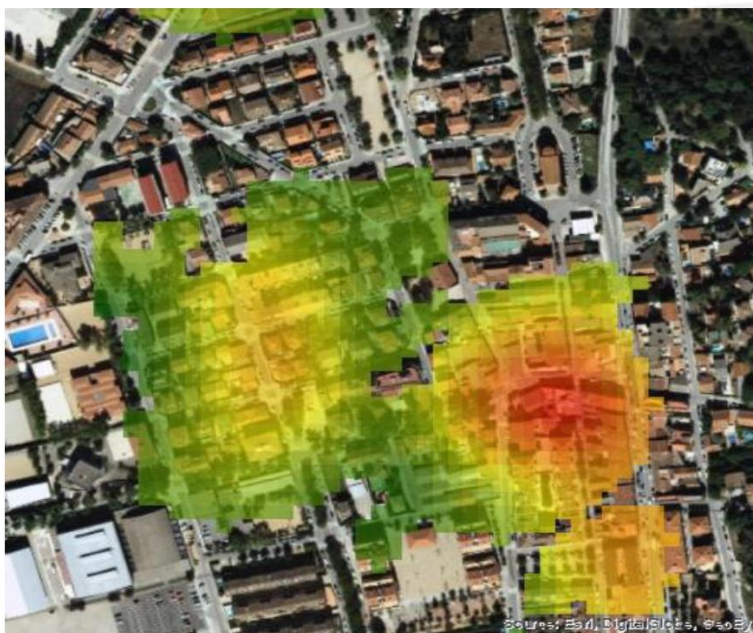
- Centre: Locals de mida modesta.
- La tendència general del sector del comerç demana cada cop locals més grans.
- Carrer Comerç; no acaba de funcionar com punt de nova oferta
- No es genera una continuïtat entre la oferta l'Av. Catalunya, i Camí Reial.
- Zona peatonalitzada. Substitució d'activitats comercials per activitats de serveis i/o de magatzem.
- Aquesta substitució fa que les activitats més comercials o de serveis a les persones que s'hi vulguin localitzar es vegin penalitzades per activitats de caire més administratiu i que no generen un flux tan intens.



Cambra de Comerç de Sabadell

Locals comercials

- Centre: Locals de mida modesta.
- La tendència general del sector del comerç demana cada cop locals més grans.
- Carrer Comerç; no acaba de funcionar com punt de nova oferta
- No es genera una continuïtat entre la oferta l'Av. Catalunya, i Camí Reial.
- Zona peatonalitzada. Substitució d'activitats comercials per activitats de serveis i/o de magatzem.
- Aquesta substitució fa que les activitats més comercials o de serveis a les persones que s'hi vulguin localitzar es vegin penalitzades per activitats de caire més administratiu i que no generen un flux tan intens.



Intensitats de baixes d'activitats (2005-2015)

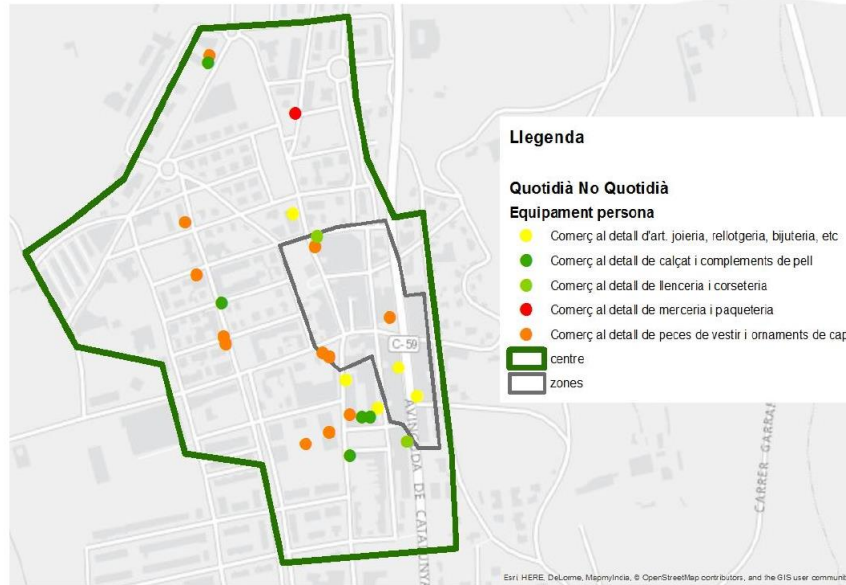


Cambra de Comerç de Sabadell



Locals comercials

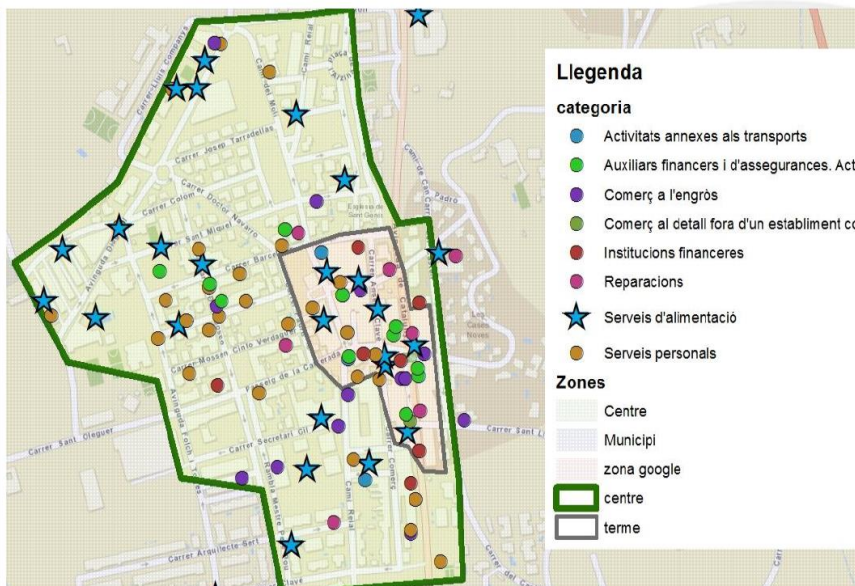
- Centre: Locals de mida modesta.
- La tendència general del sector del comerç demana cada cop locals més grans.
- Carrer Comerç: no acaba de funcionar com punt de nova oferta
- No es genera una continuïtat entre la oferta l'Av. Catalunya, i Camí Reial.
- Zona peatonalitzada. Substitució d'activitats comercials per activitats de serveis i/o de magatzem.
- Aquesta substitució fa que les activitats més comercials o de serveis a les persones que s'hi vulguin localitzar es vegin penalitzades per activitats de caire més administratiu i que no generen un flux tan intens.



Cambra de Comerç de Sabadell

Locals comercials

- Centre: Locals de mida modesta.
- La tendència general del sector del comerç demana cada cop locals més grans.
- Carrer Comerç: no acaba de funcionar com punt de nova oferta
- No es genera una continuïtat entre la oferta l'Av. Catalunya, i Camí Reial.
- Zona peatonalitzada. Substitució d'activitats comercials per activitats de serveis i/o de magatzem.
- Aquesta substitució fa que les activitats més comercials o de serveis a les persones que s'hi vulguin localitzar es vegin penalitzades per activitats de caire més administratiu i que no generen un flux tan intens.



Cambra de Comerç de Sabadell



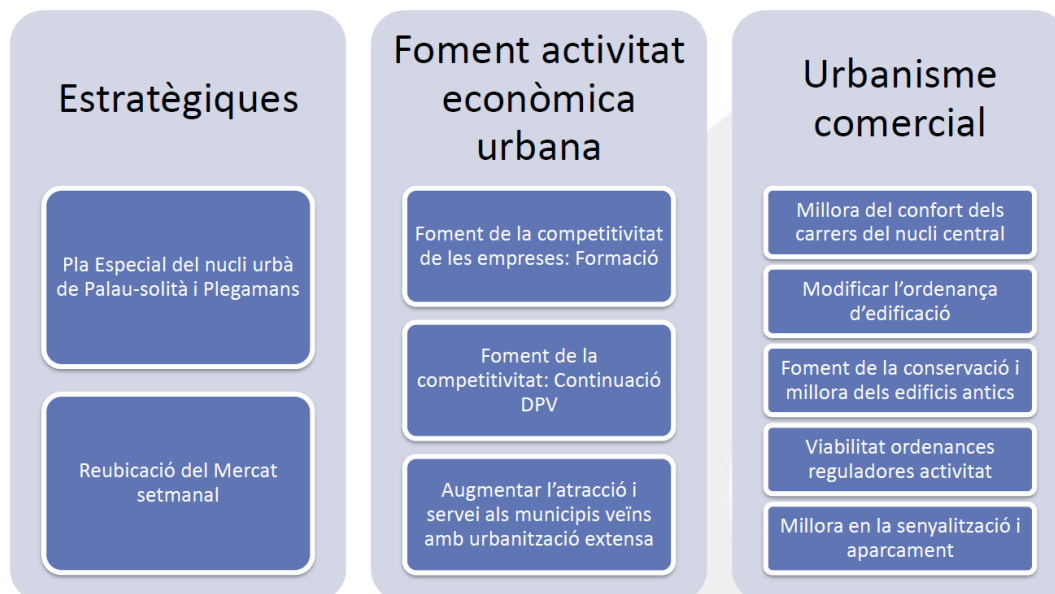
3 CONCLUSIONS SESIONS DE TREBALL AMB EMPRESARIS

- 1) El comerç de Palau es distingeix entre els comerços amb trajectòria i els de nova constitució. L'elevat índex de tancament del segon grup perjudica als primers i dóna la sensació que el teixit del municipi està poc consolidat.
- 2) El mercat setmanal és un generador de fluxos de visitants – autòctons i forans -. Per aquest fet, el desplaçament del mateix cap al centre urbà pot repercutir en una major aflluència de persones al nucli del municipi.
- 3) Aquesta actuació no seria suficient. Per una banda caldria dotar més places d'aparcament – o procurar una major rotació a les existents – i vehicular accions de dinamització que enllacin el mercat setmanal amb el comerç urbà.
- 4) El comerç del municipi, tot i ser ben percebut per la ciutadania, pot fer un pas endavant cap a l'excel·lència de la gestió dels seus negocis mitjançant activitats formatives. Malgrat aquest àmbit té poca acceptació per part dels comerciants, cal incidir en accions formatives orientades a captar nou públic per als negocis.
- 5) És necessari formular una identitat comercial i de municipi unitària; mitjançant una marca i un pla estratègic que integri a tota la població. Per aconseguir-ho és important comptar amb recursos i, sobretot, amb la implicació activa tant dels comerciants com del propi ajuntament.



Cambra de Comerç de Sabadell

4 Propostes



Cambra de Comerç de Sabadell

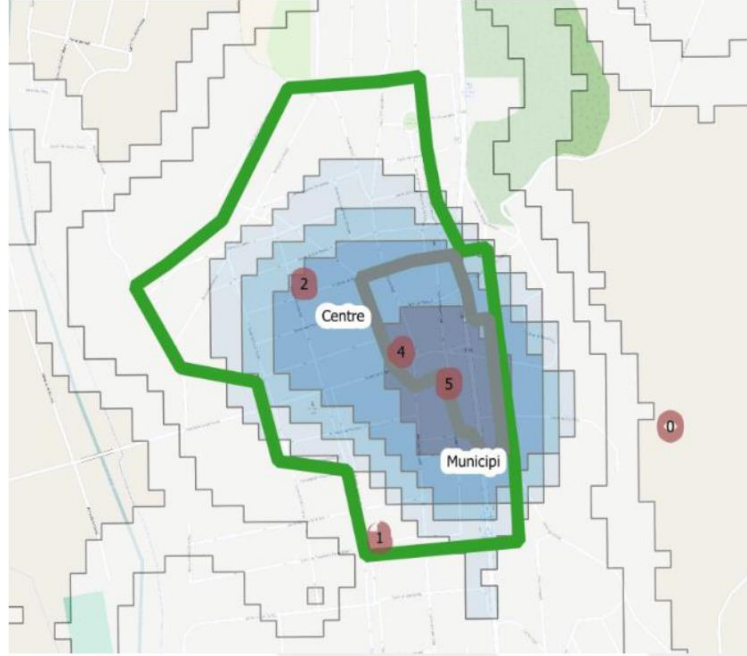


4 Propostes

Estratègiques

Pla Especial del nucli urbà de Palau-solità i Plegamans

Reubicació del Mercat setmanal



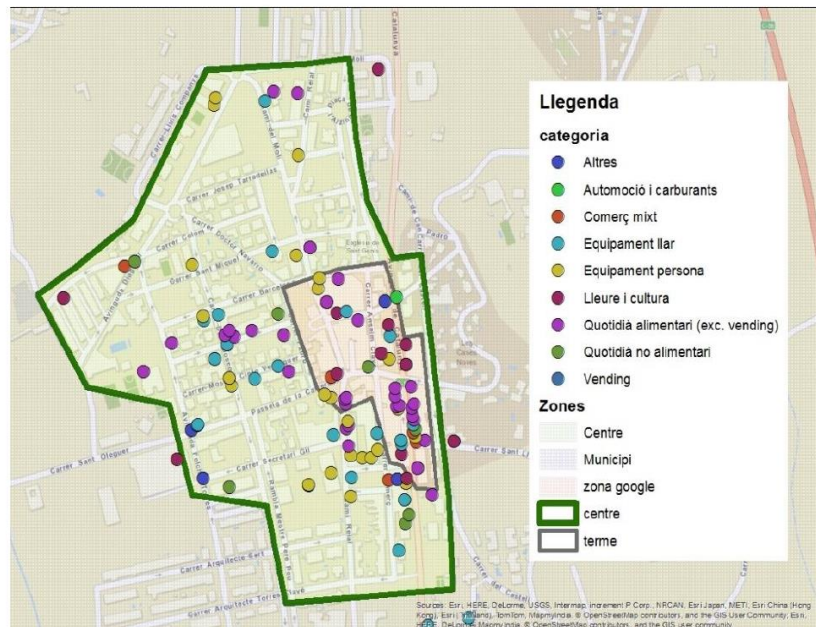
Cambra de Comerç de Sabadell

4 Propostes

Estratègiques

Pla Especial del nucli urbà de Palau-solità i Plegamans

Reubicació del Mercat setmanal



Cambra de Comerç de Sabadell



4 Propostes

Estratègiques

Pla Especial del nucli urbà de Palau-solità i Plegamans

Reubicació del Mercat setmanal



Cambra de Comerç de Sabadell

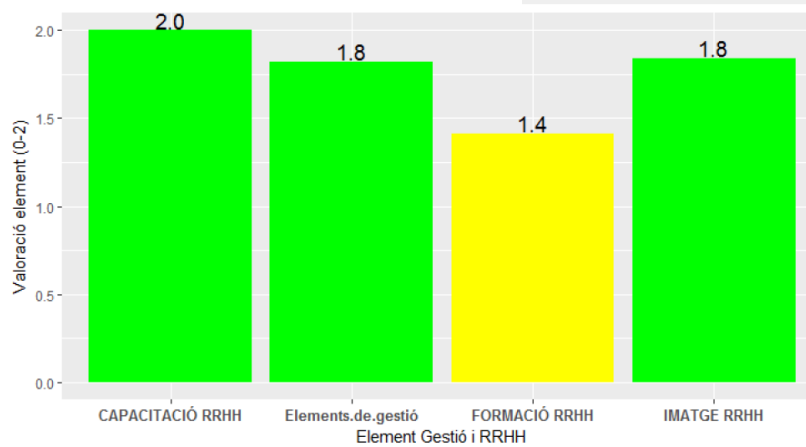
4 Propostes

Foment activitat econòmica urbana

Foment de la competitivitat de les empreses: Formació

Foment de la competitivitat: Continuació DPV

Augmentar l'atracció i servei als municipis veïns amb urbanització extensa



Cambra de Comerç de Sabadell



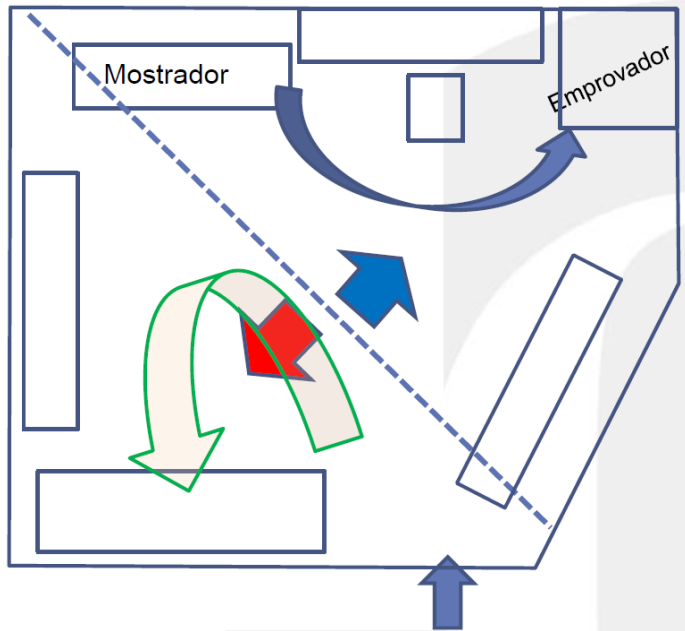
4 Propostes

**Foment
activitat
econòmica
urbana**

Foment de la
competitivitat de les
empreses: Formació

Foment de la
competitivitat:
Continuació DPV

Augmentar l'atracció
i servei als municipis
veïns amb
urbanització extensa



Cambr de Comerç de Sabadell

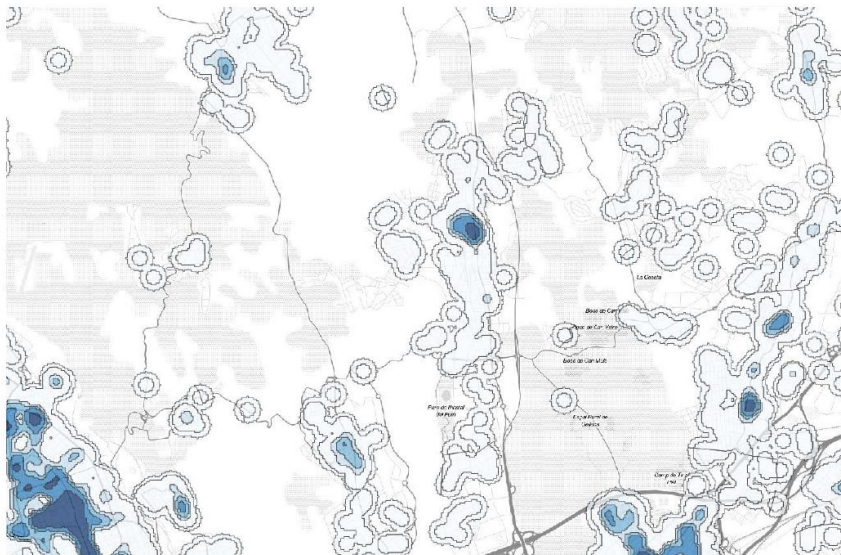
4 Propostes

**Foment
activitat
econòmica
urbana**

Foment de la
competitivitat de les
empreses: Formació

Foment de la
competitivitat:
Continuació DPV

Augmentar l'atracció
i servei als municipis
veïns amb
urbanització extensa



Cambr de Comerç de Sabadell



4 Propostes

Urbanisme comercial

Millora del confort dels carrers del nucli central

Modificar l'ordenança d'edificació

Foment de la conservació i millora dels edificis antics

Viabilitat ordenances reguladores activitat

Millora en la senyalització i aparcament



Cambra de Comerç de Sabadell

4 Propostes

Urbanisme comercial

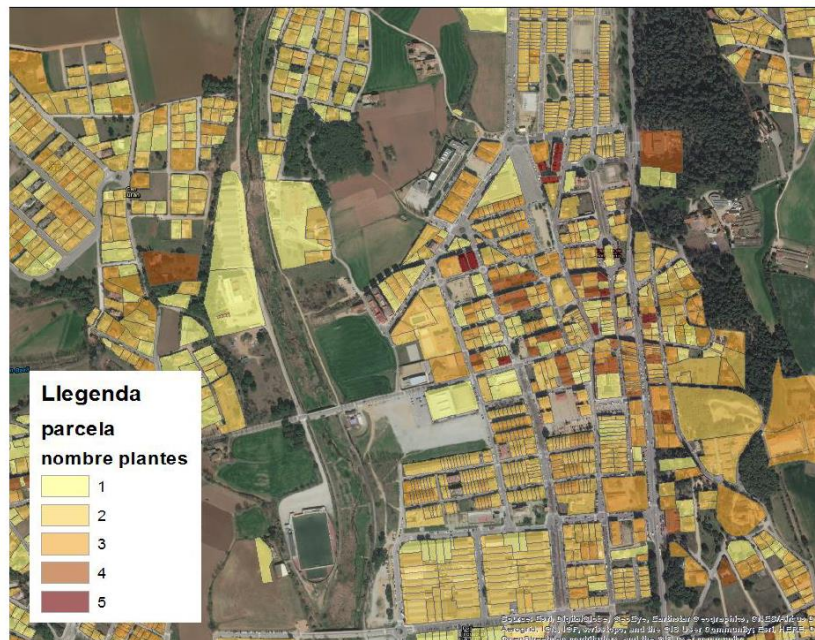
Millora del confort dels carrers del nucli central

Modificar l'ordenança d'edificació

Foment de la conservació i millora dels edificis antics

Viabilitat ordenances reguladores activitat

Millora en la senyalització i aparcament



Cambra de Comerç de Sabadell



4 Propostes

Urbanisme comercial

Millora del confort dels carrers del nucli central

Modificar l'ordenança d'edificació

Foment de la conservació i millora dels edificis antics

Viabilitat ordenances reguladores activitat

Millora en la senyalització i aparcament



Cambra de Comerç de Sabadell

4 Propostes

Urbanisme comercial

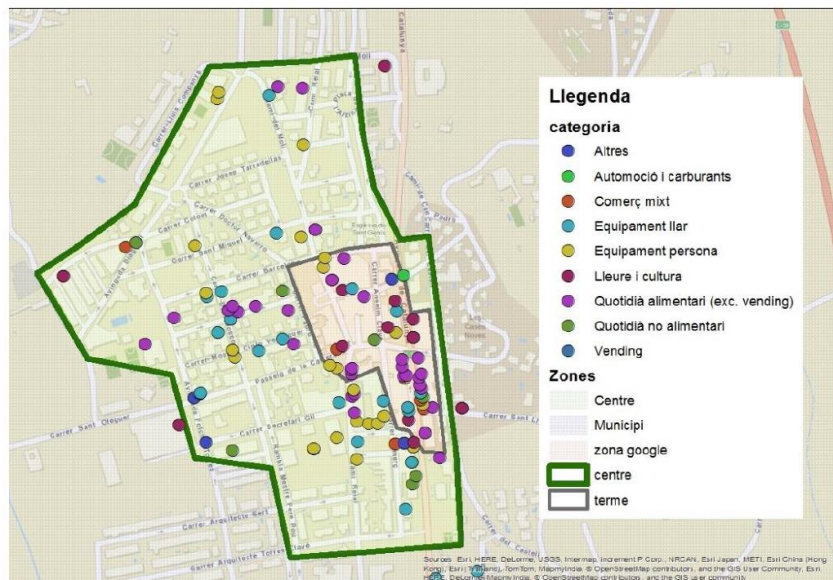
Millora del confort dels carrers del nucli central

Modificar l'ordenança d'edificació

Foment de la conservació i millora dels edificis antics

Viabilitat ordenances reguladores activitat

Millora en la senyalització i aparcament



Cambra de Comerç de Sabadell



4 Propostes

Urbanisme comercial

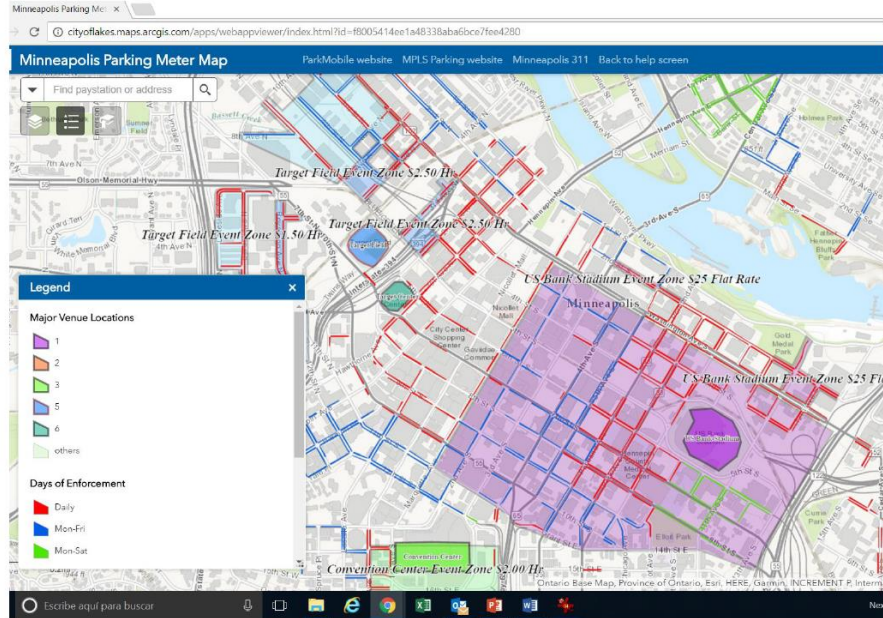
Millora del confort dels carrers del nucli central

Modificar l'ordenança d'edificació

Foment de la conservació i millora dels edificis antics

Viabilitat ordenances reguladores activitat

Millora en la senyalització i aparcament



Cambra de Comerç de Sabadell

MOLTES GRÀCIES

Cambra de Comerç de Sabadell



Cambra de Comerç de Sabadell



Acabada l'exposició, la presidència agraeix la feina feta.

La representació de la Cambra de Comerç comenta que això es un resum de la tasca efectuada i que la informació i l'enquesta es farà arribar a l'Ajuntament .

La persona representant del Grup Municipal del PP pregunta si es podrà disposar d'aquesta informació i La presidència contesta que sí, que es farà arribar.

La representació de la Cambra de Comerç comenta que el contingut de la informació es podrà utilitzar.

La presidència comenta que sobre la taula hi ha moltes propostes, algunes d'elles caldrà parlar-ho a nivell polític, i clou la intervenció dient que es donarà publicitat i que es farà arribar als membres del Consell. La presidència demana als assistents si hi ha alguna intervenció al respecte de la informació donada per la Cambra de Comerç de Sabadell.

La persona representant del Grup Municipal del PP comenta que és molt interessant la reubicació de l'emplaçament del mercat setmanal i demana si des de l'equip de govern hi ha alguna decisió al respecte.

La presidència comenta que a nivell polític cal parlar-ho i que també cal sentir el que diuen els paradistes.

La representació del Grup Municipal d'ICV comenta que, al seu parer, aquestes propostes encara falta estudiar-les tècnicament.

Sense cap més intervenció es passa al següent ordre del dia.

7.- Propostes d'urgència.

No n'hi ha.

8.- Precs i preguntes.

La presidència cedeix la paraula a la persona representant del Grup Municipal del PSC i regidor delegat.

*** La persona representant del Grup Municipal del PSC i regidoria delegada informa que no hi haurà enguany Fira de la Terra, ja que coincideix amb la data de la celebració de la Festa de Sant Isidre, i també hi ha, a més, la Festa de la Gent Gran, la qual cosa impossibilita que es pugui dur a terme.



Ajuntament de
**PALAU-SOLITÀ
I PLEGAMANS**

La persona representant del Grup Municipal del PSC i regidoria delegada informa que el 30 de setembre hi haurà un esdeveniment de comerç i un altre de trial. A dins del pavelló hi haurà exposició de motos i recanvis de motos i a fora el trial i es faran servir els dos pavellons.

La persona representant de l'Associació de Comerciants pregunta si de cotxes no, a la qual cosa contesta el la persona representant del Grup Municipal del PSC i regidoria delegada dient que no, que tan sols de motos de trial i també es buscarà dos rècords Guinness per tal de fer una exhibició de trial.

Sense més assumptes a tractar, s'aixeca la sessió a les 21 h. i 21 m. de la nit, de la qual cosa s'aixeca la present acta que com a secretari certifico.