

**Aquest estiu,
cultura segura!**
Activitats culturals
i de lleure durant
el mes d'agost

03

268 propostes dels veïns i veïnes de la vila pel Pressupost Participatiu

10

Aprovat el projecte executiu de la **Biblioteca Municipal**

16

Entrevista al Director Escola Can Periquet, Jonathan Sánchez Sáez

TELÈFONS D'INTERÈS

EMERGÈNCIES

Telèfon general emergències 112

Ambulàncies (TSC) 061

Asepeyo (24h)

Tel. 900 151 000 / 93 864 64 03
Av. Catalunya, 232

CAP Palau (Ambulatori)

Tel. 93 864 98 98 / 93 728 44 44
C. de Can Cortès, s/n

Hospital de Mollet

Tel. 93 576 03 00
C. Ronda dels Pinetons, 8 Mollet del Vallès

Centre Assistencial Palacent

Tel. 93 147 90 00
Av. Catalunya, 264-266

Creu Roja (Caldes de Montbui)

Tel. 93 865 10 01

Mútua Intercomarcal (urgències)

Tel. 900 110 112 / 93 864 71 52
Pg. de la Carrerada, 2

Farmàcia Beatobe

Tel. 93 864 80 47
C. Anselm Clavé, 5

Farmàcia Cunillera

Tel. 93 864 98 30
C. Sagrera, 4

Farmàcia Muntada

Tel. 93 864 96 80
C. Secretari Gil, 4

Farmàcia Lagarda

Tel. 93 864 48 96
Av. Catalunya, 138

Mossos d'Esquadra Tel. 088

Policia Local Tel. 93 864 96 96
Pg. de la Carrerada, 51

Protecció Civil

Tel. 93 864 96 96

AJUNTAMENT I SERVEIS

Ajuntament (08184)

Tel. 93 864 80 56 - Pl. de la Vila, 1

Casa de Cultura Masia de Can Cortès

Tel. 93 864 41 77
C. Camí Reial, 56

Castell de Plegamans

Tel. 93 864 98 32

Correus

Tel. 93 864 80 06

Deixalleria Municipal i Recollida
trastos

Tel. 93 864 37 89

C. de Sta. Margarida de Boada Vell,
16 (davant Hostal del Fum)

PalauAvança: Ocupació i Empresa

Tel. 93 864 53 16

C. Folch i Torres, 88-90, 1r pis

Espai Jove l'Escorxador

Tel. 93 864 51 18

Pg. de la Carrerada, s/n

Oficina de Gestió Tributària

Tel. 93 472 91 79 - C. Josep Brunés, 5

Indústria i comerç

Tel. 93 864 61 12

C. Folch i Torres, 88-90, 1r pis

Jutjat de Pau

Tel. 93 864 56 63

Pg. de la Carrerada, 53

Pavelló Municipal d'Esports

Maria Víctor

Tel. 93 864 55 02

Pg. de la Carrerada, 55

Programes de Qualificació

Professional Inicial (PQPI)

Tel. 93 864 53 16

C. Folch i Torres, 88-90, 1r pis

Registre civil

Tel. 93 864 56 63

Pg. de la Carrerada, 53

Servei Local de Català

(Can Cortès)

Tel. 93 864 41 77

C. Camí Reial, 56

Serveis Socials

Tel. 93 864 30 12

C. de la Cooperativa, 12

Serveis Territorials

Tel. 93 864 80 56

C. Camí Reial, 149

Ràdio Palau

Tel. 93 864 34 95 / 93 864 08 82

C. Camí Reial, 144

CENTRES EDUCATIUS

Escola Bressol el Sol

Tel. 93 864 96 74

C. Sant Joan, s/n

Escola Bressol Patufet

Tel. 93 864 58 53

C. Sant Miquel, s/n

Escola Can Cladellas

Tel. 93 864 47 10

C. Pompeu Fabra, s/n

Institut Can Periquet'

Tel. 93 864 35 29

C. Camí de Can Llonch, s/n

Escola Josep M. Folch i Torres

Tel. 93 864 88 85

C. Folch i Torres, 45

Escola la Marinada

Tel. 93 864 88 53

C. Sant Miquel, 42-44

Escola Palau

Tel. 93 864 51 59

C. Arquitecte Falguera, 37

Institut la Marinada

Tel. 93 864 98 92

Pg. de la Carrerada, 58-60

Institut Ramon Casas i Carbó

Tel. 93 864 95 95

C. Lluís Companys, 2

Escola Municipal d'Adults

Tel. 93 864 04 90

C. Colom, 51

EMPRESSES DE SERVEIS

CASSA

(Companyia d'Aigües Sabadell)

Tel. 93 863 90 53

C. Barcelona, 18

ENDESA

Tel. 902 50 88 50 / 902 90 74 74

C. Comerç, 27

Gas Natural

Tel. 900 750 750

Correus

Tel. 93 864 80 06

C. Monolit, 10

TRANSPORTS

Informació Transports Generalitat

Tel. 012

Autocars Sagalés

Tel. 93 593 13 00

Auto Taxi Javier Caparrós

Tel. 617 378 035 / 93 864 98 38

Ràdio Taxi Palau-Mollet

Tel. 93 593 74 01

Taxis Aguilar

Tel. 672 277 161

EDITORIAL

En aquesta edició del Butlletí Municipal del mes de juliol s'explica el recull de propostes dels pressupostos participatius 2020 on s'invertiran 240.000 euros del pressupost municipal en projectes de l'àmbit social i l'àmbit de la sostenibilitat. També s'exposa la transformació de la Festa Major en 'Activitats culturals i d'oci d'estiu' que se celebraran, amb les mesures de seguretat i prevenció corresponents per evitar la propagació del Coronavirus. A les pàgines centrals trobareu la programació.

A les pàgines posteriors trobareu informació sobre l'augment dels pressupostos per a projectes educatius i esportius o l'enquesta sobre Seguretat Ciutadana. També s'explica la incorporació de 17 persones dins del Pla d'Ocupació 2020 de l'Ajuntament, alhora que es destaca el nou servei d'assessorament laboral per a persones aturades des del servei de Promoció Econòmica Palau Avança.

A les pàgines centrals es mostren les dades de l'Oficina d'Informació al Consumidor i la despesa anual de l'OMIC. Així mateix s'informa de la realització del Pla de Salut 2020-2024 i de les millores i canvis en el servei de gestió dels residus de la vila. En un annex també s'informa de les sancions imposades per l'Ajuntament per l'ús incorrecte dels contenidors i accions incíviques en la recollida residus.

També hi ha informació sobre l'aprovació del projecte executiu de la nova Biblioteca Municipal, la tornada a la normalitat del mercat municipal, la finalització dels treballs de la rotonda C-59 i l'arranjament de diversos vials no urbanitzats. A les pàgines finals s'informa sobre l'obtenció del Segell InfoParticipa per qualitat i transparència en la comunicació pública, la celebració diferent del Mercat Medieval d'enguany, la ratificació del doble sentit de circulació al carrer Folch i Torres i el suport per part de l'Ajuntament als treballadors i treballadores de Nissan arran de l'anunci del seu tancament.

Per últim, a la contraportada, destaquem l'entrevista personal al darrer director de l'Escola Can Periquet Jonathan Sánchez Sáez.

Els plens municipals són l'últim dijous de cada mes al Saló de Sessions de la casa consistorial. Hi pots assistir presencialment o seguir la sessió plenària en directe a través de Ràdio Palau 91.7 FM o radiopalau.cat. També es poden seguir en directe per canal de youtube de l'Ajuntament.

Els resultats de les votacions de cadascun dels punts del Ple els tindràs a l'instant al canal Twitter de l'Ajuntament @palauplegamans

Segueix-nos a

Instagram @ajpalauplegamans

Twitter @palauplegamans

Facebook @ajpalauplegamans

Web www.palauplegamans.cat

Disseny i maquetació: Intus comunicació.

Fotografia i redacció: Departament de Comunicació de l'Ajuntament de Palau-solità i Plegamans.

Imatge portada: Ajuntament de Palau-solità i Plegamans i Intus.

Podeu contactar amb la redacció a comunicacio@palauplegamans.cat.

Impressió: Agpograf. D'aquest butlletí s'han imprès 6.500 exemplars. Gratuït.

La Festa Major 2020 es transforma en diverses Activitats Culturals i d'Oci durant el mes d'agost

Es volen evitar les aglomeracions i donar suport a la cultura, seguint els protocols de seguretat i prevenció per la Covid-19

La Festa Major d'enguany es transformarà en un 'programa d'activitats culturals i d'oci d'estiu' que es durà a terme durant tot el mes d'agost i principis de setembre en diferents espais de la vila. Aquests dies, l'Ajuntament de Palau-solità treballa adaptant els actes a les particularitats de l'etapa de represa, atents a l'evolució de la pandèmia del virus COVID 19 i a la correcta aplicació dels protocols i mesures de prevenció.

Aquest anunci es va fer en el marc d'una compareixença telemàtica, oberta a la ciutadania a través d'una emissió de Facebook Live, conduïda per l'alcalde Oriol Lozano i amb les intervencions del regidor de Festes Populares, Fires i Mercats, Jordi Plaza, la regidora de Cultura i Patrimoni i de Seguretat Ciutadana, Eva Soler i del regidor de Salut Pública, Sanitat i Consum, Jordi Pujol.

L'alcalde Oriol Lozano va agrair la tasca, i la comprensió de les entitats i persones que col·laboren en els processos participatius i en l'organització de la Festa Major i les diverses activitats culturals de l'estiu a la vila.

Segons el regidor de Festes Populares, Jordi Plaza: "les circumstàncies per l'evolució de la pandèmia ens han fet replantejar la Festa Major i hem decidit transformar-la en un programa

d'activitats culturals i d'oci que no estigui concentrat només en quatre dies". Plaza ha explicat que "farem actes repartits durant tot el mes d'agost, en espais amb aforament limitats, amb reserva prèvia d'entrades i seguint totes les normes de seguretat i higiene". Segons el regidor, l'objectiu es evitar les aglomeracions distribuint les activitats durant tot el mes, complint amb les recomanacions per evitar nous contagis, i mantenint viva, en la mesura del possible, la nostra xarxa cultural, "Apostem decididament per la cultura del nostre país, un sector que està patint greument aquesta crisi, tant els artistes i companyies com els tècnics i les empreses d'aquesta indústria."

La regidora de Cultura i Patrimoni i de Seguretat ciutadana, Eva Soler, va insistir en la voluntat de l'Ajuntament en "protegir també el sector cultural, garantint totes les mesures de seguretat: acotant el perímetre, amb inscripció prèvia i respectant la distància de seguretat". Amb aquestes mesures s'han programat ja els actes culturals del Liceu a la Fresca i les activitats del Juliol a la Fresca que resten: El concert de sardanes del proper dimarts 21 de juliol i el Cinema a la Fresca del proper diumenge 26 de juliol.



En el seu torn, el regidor de Salut Pública, Sanitat i Consum, Jordi Pujol, va insistir en les recomanacions d'higiene de mans i personal, l'ús de la mascareta i la distància social. "La nostra màxima preocupació és mantenir el virus de la COVID-19 contingut a la vila i que afecti el menys possible tant a l'economia com a les activitats culturals".

Reserva prèvia d'entrades a les activitats culturals d'estiu

A una part de les activitats només es podrà accedir amb una entrada reservada prèviament de manera telemàtica, com a sistema per gestionar l'aforament limitat dels espais. Properament s'informarà a la població dels enllaços online per fer les reserves.

El handicap és que l'escenari sanitari i en conseqüència la normativa poden anar canviant i per tant caldrà ajustar els actes, guiant-se per l'actual situació. En qualsevol cas, la programació d'aquests actes es podrà veure alterada en funció de l'evolució de la pandèmia.

Podeu consultar les activitats programades a les pàgines centrals d'aquest butlletí. La reserva d'entrades es farà a través del web municipal de l'Ajuntament. ♦

L'Ajuntament rep 268 propostes de 102 veïns i veïnes de la vila pel Pressupost Participatiu

Durant un mes ha estat en marxa el procés d'entrega de propostes pels pressupostos participatius d'enguany on l'Ajuntament de Palau-solità i Plegamans hi destinarà fins a 240.000 euros i s'han recollit un total de 268 propostes, 24 de les quals presencials, de 102 veïns i veïnes participants. La ciutadania serà qui decideixi en què s'invertiran els 240.000 euros del pressupost de l'Ajuntament.

Les propostes formen part d'un dels dos àmbits d'actuació:

ÀMBIT SOCIAL. 120.000 EUROS

- Atenció a les persones.
- Suport a col·lectius vulnerables.
- Prestacions econòmiques a veïns i veïnes.

ÀMBIT DE LA SOSTENIBILITAT. 120.000 EUROS

- Medi ambient.
- Pràctiques sostenibles i estalvi energètic.
- Reducció de residus...



PRESSUPOST PARTICIPATIU '20

Palau-solità i Plegamans

Com invertiries 240.000€ del pressupost municipal?





Augmenten els pressupostos per a projectes educatius i esportius

Serviran poder garantir l'accés a l'educació i l'activitat esportiva, promoure la igualtat d'oportunitats i prevenir situacions de risc d'exclusió

L'Ajuntament de Palau-solità i Plegamans ha augmentat enguany els pressupostos per a projectes educatius i esportius de la vila. L'objectiu és oferir suport econòmic, de manera que l'accés a l'educació i a l'activitat esportiva quedi garantida, es promogui la igualtat d'oportunitats i també prevenir situacions de risc d'exclusió.

L'Ajuntament serà l'encarregat de gestionar la concessió de les ajudes entre les famílies que ho sol·licitin. L'aportació total per aquest projecte social i esportiu 'Cap infant sense fer esport' serà de 15.000 euros. Aquest projecte està orientat a famílies amb infants i adolescents que pateixen una situació socioeconòmica i familiar vulnerable.

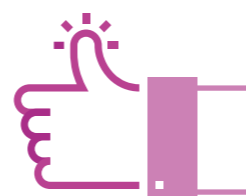
ajuda directa a les famílies del municipi, de 80 € per infant de primer a sisè de primària, de les escoles públiques de Palau-solità i Plegamans. Perquè cap infant del municipi es quedi enrere aquest proper curs. ♦

CAP INFANT SENSE FER ESPORT

El departament de Serveis Socials de

SUBVENCIONS EDUCATIVES

La partida Subvencions a Entitats Educatives es dotarà de 64.600 € per incloure una



Resultats concurs educació viària Policia Local

El concurs de dibuix pels 30 anys de l'Educació Viària a Palau-solità i Plegamans, que havia quedat aturat pel Coronavirus, es va reactivar al mes de juny. Hi han pogut participar tots els nois i noies que durant l'any escolar actual (2019-2020) hagin cursat cicles d'infantil i primària a qualsevol escola de la vila.

Els dibuixos havien d'estar relacionats amb els continguts de l'Educació per la Mobilitat Segura que imparteixen a les escoles els monitors d'EDUMS de la Policia Local. Aquestes han estat les persones guanyadores:

Categoria A, P3 a P5: El Policia Local, el meu amic.

Primer premi: Aylen Lopez Perez - P3 Escola Palau.

Segon premi: Estela Maria - P4 Escola Palau.

Tercer premi: Sandra Julve Palacios - P4 Escola Palau.

Categoria B, 1r a 3r: Com vaig a l'escola.

Primer premi: Anne Rico Mérida - 2n Escola Can Cladellas.

Segon premi: Elena Selvy Mesas - 2n Can Cladellas.

Tercer premi: Julia Gonzalez Cerrillo - 3r Escola Palau.



Guanyadors de cada una de les tres categories.

Categoria C, 4rt a 6è: Circulant pels carrers del poble.

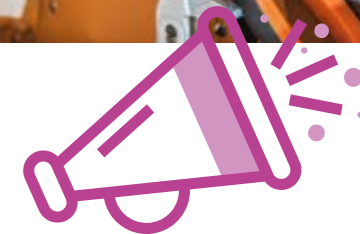
Primer premi: Marc Guifré Lindo - 5è Escola Palau.

Segon premi: Nil Guifré Lindo - 5è Escola Palau.

Tercer premi: Laura Martinez - 5è Can Cladellas.

El primer classificat de cada una de les categories rebrà una bicicleta i casc, el segon classificat rebrà un patinet i el tercer un tiquet valorat en 30 euros per canviar per material escolar. ♦

L'Ajuntament incorpora 17 persones del Pla d'Ocupació 2020



L'Ajuntament de Palau-solità i Plegamans ha incorporat aquest mes de juliol 17 persones del Pla d'Ocupació 2020. Aquests contractes seran de 6 mesos i duraran fins al 31 de desembre. Aquesta convocatòria l'ha dut a terme l'Ajuntament de Palau-solità i Plegamans amb el suport de la Diputació de Barcelona. **La inversió global en aquest Pla suma 158.089 €.**

La Diputació de Barcelona ha atorgat a l'Ajuntament una **subvenció de 88.089,74 €** dins el Programa complementari de foment de l'ocupació local i de suport a la integració social, per dur-lo a terme. **Els 70.000 € restants provenen de fons propis del consistori.**

Els 17 llocs de feina s'han reservat per a persones en situació d'atur i que estigues-

sin inscrites al SOC (Servei d'Ocupació de Catalunya). Del total de places n'hi ha 2 en què s'ha tingut en compte la situació socioeconòmica dels candidats i candidates a l'hora de fer la valoració per seleccionar les que seran finalment contractades.

Els llocs de feina que s'ocuparan són els següents:

PLACES PER ATURATS

- 1 Auxiliar salut pública i agent cívic
- 1 Auxiliar administratiu/va d'atenció al ciutadà
- 1 Auxiliar-dinamitzador/a de biblioteca escolar
- 1 Auxiliar-dinamitzador/a de biblioteca
- 1 Auxiliar administratiu Serveis Tècnics

- 1 Tècnic auxiliar arquitecte
- 1 Tècnic auxiliar comerç
- 1 Conserge/manteniment d'instal·lacions municipals
- 1 Conserge d'instal·lacions municipals
- 1 Oficial d'electricitat
- 3 Peó servei de brigades de manteniment i serveis: paleta
- 2 Peó servei de brigades de manteniment i serveis: jardineria

PLACES PER ATURATS AMB VALORACIÓ SOCIO-ECONÒMICA

- 1 Peó servei de brigades de manteniment i serveis: jardineria.
- 1 Peó servei de brigades de manteniment i serveis: paleta. ♦

Palau Avança ofereix un nou servei d'assessorament laboral per a persones aturades

Palau Avança, el **servei de Promoció Econòmica** de l'Ajuntament de Palau-solità i Plegamans, ha posat en marxa un nou servei d'assessorament laboral adreçat a les persones aturades del municipi. Els principals beneficiaris d'aquest servei seran aquells que s'hagin vist més afectats per la crisi de la Covid'19.

El treball es coordinarà amb el Departament de Serveis Socials per atendre els usuaris i usuàries que ho necessitin. La derivació es farà a nivell tècnic i consensuat segons necessitats de les persones sol·licitants de l'assessorament.

S'oferiran **consultes o dubtes sobre els ERTOS, ERES o acomiadaments**, opcions que cal saber, orientacions legals, etc.

Les peticions d'informació no es podrà fer presencialment fins que el servei de Promoció Econòmica Palau Avança estigui



obert. Per tant, les sol·licituds s'han d'enviar preferentment per correu electrònic: **ocupacioempresa@palauplegamans.cat** o bé per telèfon **93 864 53 16**. Qualsevol consulta s'atendrà per ordre d'arribada, s'anализaran, i les respostes pertinents s'enviaran als interessats cada dimarts. ♦

Dades de l'Oficina Municipal d'Informació al Consumidor

ATENCIÓ A LA CIUTADANIA

566 CASOS ATEOS

68% CONSULTES D'INFORMACIÓ

34% telecomunicacions

23% altres serveis de consum

17% subministraments bàsics

16% de productes

34% de no consum

3% d'habitatge

RETORN DE LES PERSONES

85 reclamacions tancades

79%

de resolucions de reclamacions favorables a les persones consumidores

FOMENT DEL CONSUM RESPONSABLE

2.345 assistents a activitats d'educació i sensibilització de consum realitzades al municipi

TEMPS DE RESPOSTA

8,8 dies temps mitjà de concertació dels casos amb cita prèvia

58,8 dies temps mitjà de tramitació de les reclamacions tancades

Despesa Anual de l'OMIC és de 38.404€

Import recuperat per a la ciutadania gràcies a la gestions realitzades 15.683,18 €.

Servei d'assessorament

Seguim assessorant sobre els temes propis de consum com sempre, a més de tot allò que ja hem fet durant el període de confinament relacionat amb problemes deguts a la pandèmia de la CoVID-19:

- Transport aeri
- Viatges combinats
- Espectacles i altres esdeveniments
- Serveis de tracte successiu o que es paguen per quotes (cursos, gimnasos, residències, etc.)
- Compravenda de productes o serveis i pagues i senyals
- Subministraments bàsics a la llar (llum, aigua i gas)
- Telefonía i Internet
- Terminis per a la devolució de productes
- Préstecs i crèdits
- Serveis funeraris
- Arrendaments
- Mascaretes i gels

L'Ajuntament comença la realització del Pla de Salut 2020-2024

L'Ajuntament de Palau-solità i Plegamans ha realitzat el Pla de Salut 2020-2024 amb l'objectiu de disposar d'instruments útils i pràctics per millorar la salut i el benestar de les persones del municipi. El Pla local de Salut neix amb la clara vocació de convertir-se en una eina de treball per orientar i implementar arreu del municipi les polítiques de salut a dur a terme, de forma transversal, amb totes les regidories i altres administracions, i amb la col·laboració i treball en xarxa amb les entitats, associacions, ciutadania, etc.

En l'àmbit municipal, el Pla Local de Salut és el marc de referència per a totes les actuacions públiques en matèria de salut i benestar que es desenvolupen a nivell del govern local i és l'instrument que ordena el procés de millora de l'entorn per tenir un municipi saludable i que garanteixi el benestar de les persones.

D'aquesta manera, materialitzarà amb un document on, partint de l'anàlisi de la situació de salut del municipi i mitjançant la informació obtinguda en la diagnosi inicial, la visió tècnica i la participació ciutadana, permetrà elaborar les línies d'acció que caldrà emprendre per millorar la salut de municipi.

Un dels eixos fonamentals dels Plans Locals de Salut és la participació i, per aquest motiu es portarà a terme un procés participatiu adaptat a la situació sanitària actual i, en el que hi pugui participar tothom. La Diputació de Barcelona dona suport a l'Ajuntament per l'elaboració del Pla Local de Salut i es compta a més, amb la participació de la Dra. Marta Vilanova-Vilà, directora científica d'"Amb Salut" per poder-lo dur a terme. ♦



CALENDARI 2020 DEL SERVEI DE RECOLLIDA PORTA A PORTA

DILLUNS	DIMARTS	DIMECRES	DIJOURS	DIVENDRES	DISSABTE	DIUMENGE
Orgànica		Orgànica	Rebuig	Orgànica		Orgànica
Bolquers	No hi ha recollida	Bolquers		Bolquers	No hi ha recollida	Bolquers

Millores en els serveis de gestió dels residus de la vila

Des del passat 1 de juny, es va iniciar un nou contracte pels serveis de recollida de residus i neteja viària i s'incorporen un conjunt de canvis en la gestió dels residus de Palau-solità i Plegamans amb l'objectiu de millorar-ne el servei.

El regidor de Gestió Ambiental **Jordi Plaza** destaca que "amb aquests canvis s'optimitzem els recursos per millorar el servei de neteja, de recollida selectiva i de la deixalleria; i demanem la col·laboració i la implicació indispensable de la ciutadania".

Alguns dels nous canvis són els següents:

- Nou calendari de recollida porta a porta, es redueixen els dies de recollida de la fracció orgànica de 5 a 4 dies per setmana i s'incorporen una sèrie de millores en el servei.
- Reorganització dels equips per augmentar les freqüències de recollida dels iglús i així poder recollir voluminosos abandonats dos dies a la setmana. La recollida de voluminosos i poda també augmentarà el seu servei d'atenció a l'usuari de 8 a 18 h de dijous a dijous i de 8 a 15 h els divendres.

- Instal·lació de controls d'accés amb identificació a les àrees d'emergència i més neteja dels contenidors.
- Ampliació del servei de neteja viària i de recollida de residus. Instal·lació d'un nou sistema de localització GPS/GPRS als vehicles que fan la neteja i la recollida de residus.
- Recollida selectiva al mercat setmanal, contenidors de totes les fraccions a més de la recollida separada dels cartons i caixes de fusta.
- Augment de salari en un 5% de tot el personal que realitza aquests serveis.
- La Deixalleria compta amb un servei de lloguer de vaixelles i gots, un espai de reutilització i també es fan tallers de preparació i reciclatge.

Nou model de recollida porta a porta el 2021

Seguint la línia de canvis i millores, s'està treballant en un nou model recollida porta a porta amb previsió d'implantar l'any 2021. En aquest sentit es vol fer participis a tots els ciutadans i ciutadanes de la vila amb unes sessions participatives que s'organitzaran. ♦

L'Ajuntament imposa 14 sancions per ús incorrecte dels contenidors i accions incíviques en la recollida de residus

L'Ajuntament de Palau-solità i Plegamans ha obert, des de principis d'aquest any 2020, un total de 14 expedients sancionadors per realitzar incorrectament la recollida de residus.

L'import de les sancions imposades fins ara oscil·la entre els 120 i els 500 euros.

Un dels compromisos del nou govern amb relació a la recollida selectiva de residus és reforçar el servei i intensificar les mesures contra l'incivisme. Per això, l'Ajuntament ha iniciat una campanya per identificar a aquells veïns i veïnes que no ho fan correctament, detectar conductes incíviques i procedir a la denúncia de les persones que cometen les infraccions.

El consistori vol conscienciar la ciutadania i demanar responsabilitat col·lectiva en un tema que afecta a tothom.

La major part dels expedients oberts des del mes de gener han estat per fer un ús incorrecte dels contenidors, abandonar els residus a la vorera, deixar residus que són objecte d'un servei específic, o no dipositar les diferents fraccions en els contenidors adequats. ♦



PROGRAMACIÓ

AQUEST ESTIU, CULTURA SEGURA!

Activitats culturals i d'oci durant els mesos d'agost i setembre
A Palau-solità i Plegamans #LaCulturaNosAtura #CulturaSegura

DIUMENGE 9 AGOST

CANÇÓ ITALIANA AMB RIVOLTA

Zona Esportiva Can Falguera - 22 h



DILLUNS 17 AGOST

HAVANERES AMB NEUS MAR

Plaça Mercè Rodoreda - 21:00h

DIJOUS 13 AGOST

**JAZZ A LA FRESCA
AMB THE BLACK BARBIES**

Plaça del Lledoner - 21 h



DIMECRES 19 AGOST

CONCERT AMB EL PONY PISADOR

Plaça de Ca l'Estruch 21 h



DISSABTE 22 AGOST

**CONCERT VERMUT
AMB XAROP DE CANYA**

Pista semi coberta - 12 h



DIMECRES 26 AGOST

ESPECTACLE INFANTIL AMB XIULA

Pista Semi Coberta - 20 h



DIVENDRES 28 AGOST

PREGÓ D'HOMENATGE ALS COL·LECTIUS QUE HAN ESTAT I ESTAN EN PRIMERA LÍNIA PER LA PANDÈMIA DE LA COVID-19. Disponible en aquesta data al web municipal i al canal de Youtube de l'Ajuntament.

DISSABTE 29 AGOST

MARATÓ DE DONACIÓ DE SANG.

Sala Polivalent - Inici 9 h.

DIUMENGE 30 AGOST

**10A CAMINADA POPULAR
MARIA VÍCTOR.**

Bosc de Can Pavana. Sortida a les 9 h.



DIUMENGE 30 AGOST

**MOLTES GRÀCIES!
DE QUIM MASFERRER**

Itinerant Camí Reial de sud a nord - 21 h

DIJOUS 3 SETEMBRE

**A LA FRESCA!
DE LA COMPANYIA ANA CONFETI**

21 h itinerant zona centre



INFORMACIÓ I CONSELLS

→ **RESERVA PRÈVIA D'ENTRADES:**
S'hauran de reservar les entrades pels diferents espectacles des del web de l'Ajuntament de Palau-solità i Plegamans: www.palauplegamans.cat

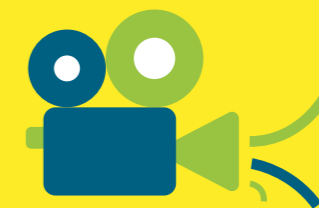
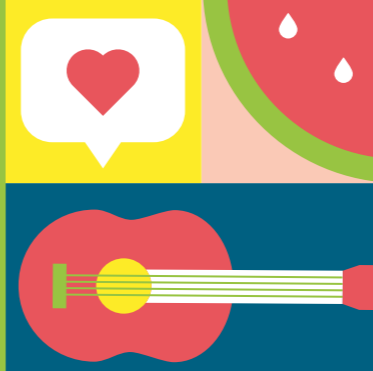
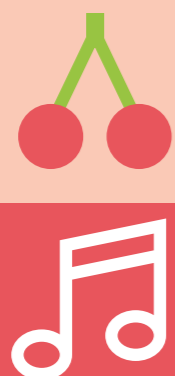
→ Durant la celebració de les diferents activitats de "Aquest estiu, cultura segura!" s'hauran de seguir les normes de seguretat i higiene establertes per evitar el contagi de la Covid 19.

→ **AVIS:** Les activitats programades es poden veure alterades en funció de l'evolució de la pandèmia de la Covid-19.

- 📍 @ajpalauplegamans
- 📱 @ajpalauplegamans
- 🐦 @palauplegamans
- 🌐 www.palauplegamans.cat

 **Generalitat de Catalunya**

 **Diputació Barcelona**





Aprobat el projecte executiu de la nova Biblioteca Municipal

El Ple Municipal del mes de juny va aprovar el projecte executiu de l'edifici de la Biblioteca Municipal de Palau-solità i Plegamans amb un pressupost de 5.066.496,48 €. El cost està dividit en dos lots, el primer puja a 4,7 milions i és l'edifici, mentre que la resta, 313.000 €, correspon a la urbanització del carrer Sant Genís i la seva reconversió en un passatge per a vianants.

Es traca de l'aprovació inicial del Projecte executiu de la Biblioteca i arxiu municipal redactat pel Servei d'equipaments i espai públic de la Diputació de Barcelona, i promogut per l'Ajuntament de Palau-solità i Plegamans.

L'edifici de la nova Biblioteca ha de ser el primer edifici de Catalunya amb aquestes característiques i dimensions que es

construeixi amb energia geotèrmica. Serà un edifici cilíndric, lluminós i diàfan. Segons va explicar la regidora de Cultura, Eva Soler, **"l'aspecte de l'edifici, força original, la reurbanització de l'entorn i la funció que tindrà com a generador de cultura i de cohesió social seran determinants perquè aquest equipament es converteixi en un nou indret emblemàtic de Palau-solità i Plegamans"**.

A més de la biblioteca, inclourà un auditori -que es podrà utilitzar de forma completament independent-, l'arxiu municipal i una cafeteria amb terrassa. Les àrees públiques estaran distribuïdes en dues plantes, si bé cal sumar-hi un soterrani, on hi haurà la zona restringida, amb sales de treball intern, un magatzem, un dipòsit documental, maquinària...

La reurbanització de l'entorn és un dels punts forts del projecte. L'edifici estarà envoltat d'una plaça, d'un espai enjardinat que inclourà una nova escalinata. Aquesta, seguint el contorn circular de l'edifici, salvarà el desnivell entre les avingudes Catalunya i Nostra Senyora de Montserrat, eliminant l'actual cul-de-sac del carrer Sant Genís. El nou equipament s'alçarà al terreny municipal on ara es troben les pistes de petanca, al costat de la plaça de l'Alzina. ♦

L'edifici serà el primer de Catalunya amb aquestes característiques i dimensions que es construeixi amb energia geotèrmica



Finalitzen els treballs de millora de la rotonda de la C-59

L'Ajuntament ha acordat amb la Generalitat construir una passarel·la per a vianants i ciclistes en paral·lel al pont de la carretera C-155

L'alcalde de Palau-solità i Plegamans, Oriol Lozano, acompanyat del secretari d'Infraestructures i Mobilitat, Isidre Gavín, va visitar **els treballs de millora de la rotonda a la C-59**, que han finalitzat i han tingut un cost de 620.000 euros. Es tracta del giratori de la C-59 que dona accés pel nord al nucli urbà per mitjà de la B-143 i que registra un trànsit elevat, especialment en hores punta.

A la visita també van **assistir el delegat de la Generalitat a Barcelona Juli Fernández, i l'alcalde de Caldes de Montbui, Isidre Pineda**. La rotonda té un diàmetre exterior de 50 metres i compta amb una calçada de 8 metres d'amplada i voral exterior de 2,5 metres. Els treballs han consistit en la construcció d'un carril segregat que dona continuïtat a la circulació dels vehicles de la carretera C-59 en direcció Caldes de Montbui sense necessitat d'entrar a la rotonda. **D'aquesta manera, el giratori que-**

da alliberat de bona part del trànsit que registra actualment.

Nova passarel·la a la C-155

Així, també a Palau-solità i Plegamans, el Departament de Territori i Sostenibilitat ha impulsat el projecte per a la construcció d'una passarel·la per a vianants i ciclistes en paral·lel, aigües avall, al pont de la carretera C-155 sobre la riera de Caldes.

La nova estructura permetrà donar continuïtat a l'itinerari de vianants des del nucli de Can Parera fins al centre urbà, amb millors condicions de seguretat. L'obra comportarà una inversió aproximada d'1,3 milions d'euros. El secretari ha avançat que el projecte es licitarà a la tardor.

Lozano va valorar molt positivament aquesta obra: "També vull celebrar l'acord per construir una passarel·la per a vianants en paral·lel al pont de la carretera C-155, una vella reivindicació dels veïns i veïnes de Can Parera". ♦



Apunt de l'alcalde Oriol Lozano

Alcalde i regidor

Va dir "Vull celebrar aquesta millora a la C-59 i també anunciar que estem a punt de tancar un conveni amb la Generalitat per a la cessió a l'Ajuntament de Palau-solità i Plegamans de la carretera de l'Avinguda Catalunya, per a que sigui un espai amable pels vilatans i les vilatanes". ♦

Treballs d'arranjament de diversos vials no urbanitzats de la vila

Entre els mesos de maig i juliol s'han fet feines d'arranjament de diversos vials, no urbanitzats, del municipi. Els sectors del municipi en els quals es van realitzar els treballs van ser Sant Roc, la Pineda, el Castell, Montjuïc, el carrer Dante i el camí del Molí. L'empresa encarregada de les feines va ser Marsal Excavacions, S.L. ♦



El mercat setmanal torna a la normalitat amb mesures de seguretat

Des del 27 de juny, totes les parades del mercat setmanal han tornat al seu lloc habitual de la rambla del Molí. Les parades d'alimentació, planters i herbodietètica que s'han instal·lat cada dissabte a la pista semi-coberta durant tot el temps que ha durat l'estat d'alarma per la Covid-19 deixen aquest espai provisional per tornar a la rambla del Molí com abans. Pel que fa a la resta de parades del mercat, ja es trobaven allà des del passat 5 de juny. **L'horari continua sent de 8.30 a 14.30 h.**

Tot i així les parades del mercat segueixen les normes de seguretat establertes i estaran a 2 metres de distància una de l'altre com a mínim i es delimitarà una zona al davant on només podran entrar les persones que estiguin comprant.

Es recomana que es porti mascareta i que es respectin les distàncies de seguretat entre persones. ♦





El portal web de l'Ajuntament obté un 94% en qualitat i transparència en la comunicació pública

El Consell Certificador del Segell Infoparticipa de la Universitat Autònoma de Barcelona ha atorgat el **Segell Infoparticipa** a l'Ajuntament de Palau-solità i Plegamans. Es tracta d'una distinció que reconeix **l'aposta en transparència a la informació que es fa pública als webs** de diferents administracions públiques.

El consistori ha rebut la distinció després de complir amb **el 94% dels 48 indicadors** que avalua el Laboratori de Periodisme i Comunicació per a la Ciutadania

Plural (LPCCP) de la Universitat Autònoma de Barcelona (UAB).

El Mapa Infoparticipa és una eina creada pel Laboratori de Periodisme i Comunicació per a la Ciutadania Plural de la UAB que té com a objectiu avaluar la qualitat i la transparència de la informació a les pàgines web dels ajuntaments. Els indicadors avaluats giren al voltant de cinc preguntes bàsiques a les quals la ciutadania té dret a tenir resposta: qui són els representants polítics, com gestionen els recursos col-



lectius, com gestionen els recursos econòmics, quina informació proporcionen sobre el municipi i la gestió dels recursos col·lectius i quines eines ofereixen per a la participació ciutadana. ♦

Palau-solità i Plegamans celebra el Mercat Medieval d'enguany engalanant balcons i finestres

El cap de setmana 25 i 26 de maig, s'hauria d'haver celebrat el tan esperat Mercat Medieval de Palau-solità i Plegamans. L'Ajuntament va proposar i animar a la ciutadania a engalanar balcons i finestres amb motius

de l'Edat Mitjana durant el cap de setmana per recordar el passat medieval de la vila i la figura de l'il·lustre cavaller de la casa Plegamans, Ramon de Plegamans, a més de mantenir viu l'esperit del mercat. ♦



El carrer Folch i Torres mantindrà el doble sentit de la circulació

L'Ajuntament de Palau-solità i Plegamans ha ratificat que el carrer Folch i Torres mantingui les dues direccions. Durant els últims mesos s'han instal·lat aparells per mesurar el volum de vehicles i la seva velocitat i les dades resultants han indicat que es respecta la velocitat màxima permesa en aquell tram i que la densitat de

trànsit no és elevada per aconsellar tornar a l'única direcció.

L'Ajuntament considera que aquestes dades avalen la seva conclusió sobre **mantenir el doble sentit**, ja que a més millora la mobilitat de la vila i afavoreix la descongestió de la circulació. Les dades també aporten que no hi ha perill en el doble sentit.

El pressupost del projecte va ser, en el seu dia, de 239.520 € finançat en la seva totalitat amb una subvenció de la Diputació. En cas que el projecte inicial es modifiqués s'haurien de retornar aquests diners a la Diputació de Barcelona. Així i tot el projecte es continuarà revisant i fent controls de velocitat. ♦



L'Ajuntament dona suport als treballadors i treballadores de Nissan arran de l'anunci del seu tancament



L'Ajuntament de Palau-solità i Plegamans **dona suport als treballadors de l'empresa Nissan a través d'una declaració institucional de tots els grups municipals**, un cop anunciat el tancament de l'activitat dels tres centres que té a Catalunya.

El conjunt de grups municipals de l'Ajuntament manifestem en aquesta declaració el seu suport al personal laboral de Nissan. També, mostren la seva preocupació i solidaritat per les conseqüències que una mesura tan dura pot comportar per al conjunt de proveïdores i empreses auxiliars que treballen per aquesta empresa, que afecta a més de 25.000 treballadors i treballadores a Catalunya.

Així mateix, manifestem que el sector de l'automoció és un motor important de l'economia, amb un teixit industrial consolidat i que dona feina a centenars de milers de treballadors i treballadores a Catalunya.

Per això, instem a la Generalitat i al Govern central a promoure totes les accions necessàries per interpel·lar la direcció de Nissan i exigir el ple compliment dels seus compromisos. ♦

Les Oficines d'Atenció Ciutadana (OAC) es transformen en Oficines d'Assistència en Matèria de Registres (OAMR)

Amb l'objectiu de poder millorar el Servei d'Atenció Ciutadana, l'Ajuntament ha posat en marxa una enquesta on demana als veïns i veïnes de Palau-solità i Plegamans la seva opinió sobre el funcionament de les OAC. **El qüestionari es anònim** i es podia emplenar **fins el 31 de juliol online** o bé **presencialment** emplenant la butlleta i dipositant-la a les urnes ubicades **en les oficines municipals**.

Amb el resultat d'aquest formulari es podran conèixer les expectatives i necessitats, i aquells aspectes de la prestació del servei que les persones usuàries considerin importants i aquells que s'han de millorar.

La iniciativa s'emmarca dins la transformació de les OAC en les noves **Oficines d'Assistència en Matèria de Registres (OAMR)**, des d'on s'atendrà i orientarà les demandes d'informació i gestió dels veïns i veïnes a través del canal preferit, ja sigui presencial, telefònic o telemàtic. ♦



Enllaç de l'enquesta



ERC

Polítiques republicanes

Una de les principals línies de treball amb què fonamentem la nostra acció de govern és l'aplicació de polítiques republicanes, basades en els principis de justícia social, igualtat d'oportunitats, no discriminació i gestió pública dels serveis. Sabem que no és tasca fàcil, ja que ens obliga a canviar maneres de fer política quasi cronifcades, però és un repte que vam entomar des de l'inici del mandat i que no defugirem.

Avui, un any després d'accedir al Govern, podem explicar ja tres accions fetes a partir d'aquesta voluntat. **La socialització de llibres** per l'alumnat de primària de les escoles públiques; treballant de comú acord amb les associacions de famílies i les direccions dels centres hem fet realitat aquest projecte que suposarà un bon estalvi econòmic per a les famílies. L'inici del camí cap a la **gestió directa del servei d'abastament d'aigua**; amb l'adhesió a l'Associació de Municipis i Entitats per l'Aigua Pública (AMAP) ens dotem de les eines necessàries per poder dissenyar un nou model de gestió que permeti millorar l'eficiència i la sostenibilitat del servei d'aquest bé preuat i escàs. La incorporació del **servei de menjador** al preu públic de les Escoles Bressol Municipals; d'aquesta manera es municipalitza aquest servei, atenent una antiga reivindicació de les associacions de famílies. Aquest fet suposa també un benefici econòmic per a les famílies ja que en ser un preu públic és desgravable en la declaració de renda.

Tres exemples que, malgrat la clatellada que ha suposat per a l'acció de Govern la pandèmia que estem vivint, demostren que avancem amb pas ferm en el nostre objectiu d'aplicar polítiques d'esquerra que permetin millorar la vida de la ciutadania del nostre poble. Seguim. ♦

PSC

Des del PSC denunciem l'abandonament de l'espai públic, especialment als barris, del govern d'ERC

L'abandonament dels carrers de la vila s'ha convertit en el model de gestió de l'espai públic del govern d'Esquerra. Lluny de reforçar la recollida d'escombraries, com han fet molts ajuntaments de l'entorn, el govern municipal ha decidit **eliminar una de les cinc recollides setmanals de la fracció orgànica** fruit del nou contracte de recollida que es va iniciar a principis de juny. Aquesta mesura no només no respon a la realitat de la normalitat de la vila sinó que està presa en el pitjor moment de l'any on **la calor pot agreujar els problemes derivats de l'acumulació de residus subjectes a descomposició**, i obviant que els infants encara no hi van a l'escola, i molta gent avui dia encara teletreballa i passa moltes més hores a casa.

Abocaments a les zones de contenidors **que no es recullen durant setmanes o vegetació que creix per voreres** dificultant el pas de vianants, s'han convertit en la **foto habitual de la vila.**

Des del PSC exigim al govern d'ERC **tornar al calendari de recollida d'escombraries que van heretar** de l'anterior govern municipal, **un cop vistes les desastroses conseqüències de les noves mesures adoptades.** D'altra banda, **volem reivindicar la neteja i cura dels carrers i places de la vila, especialment als barris.** Durant setmanes hem vist com s'instal·laven testos amb flors als fanals del centre, però en canvi no s'han netejat els escocells dels arbres, la vegetació que creix per les voreres, ni tampoc s'han netejat els embornals a la gran majoria de la resta dels carrers del poble amb la mateixa celeritat.

En un moment de **crisi sanitària, la desinfecció i la neteja** dels carrers de la vila han de ser prioritaris per un govern municipal responsable. ♦

Junts x Palau

Primer any de govern independentista: molta feina feta i molta més per endavant

• Finalitzada la millora del transit de la **rotonda C-59**, una llarga reivindicació dels municipis afectats

• **Projecte de nova Biblioteca Municipal.** Avançament en la finançament de la seva construcció després de l'endereriment del projecte per variacions substancials en el pressupost inicial. **Compromís d'una aportació addicional per part de la DIBA d'un milió €**

• **#stopCOVID-19.** Excel·lent campanya de **MICROCRÉDITS** per assegurar la **supervivència de la petita i mitjana empresa** desenvolupada per l'equip de **Palau Avançà.**

• **#stopCOVID-19.** Des de l'**Àrea de Comerç** intensa activitat per difondre la campanya dels **serveis essencials a domicili dels nostres comerços** elaborant la llista d'establiments oberts i un canal de compra pels veïns. Similar campanya es va fer per **Sant Jordi impulsant la vena de llibres i roses.**

• **#stopCOVID-19.** Des de l'**Àrea de Salut Pública i Sanitat** s'ha desplegat un esforç extraordinari en condicions de teletreball per garantir una **informació ràpida, veraç i contrastada** en tot el referent a les indicacions de les autoritats sense desatendre les **tasques de controls d'aigües, plagues i les de desinfeccions.**

• **Fira de Santa Llúcia 2019.** Com a gran novetat es va posar en marxa a mitjans de Desembre la **pista de gel sintètic** com una activitat per dinamitzar el comerç i incentivar que les compres es fessin al poble. Gran èxit durant les dues setmanes que va està instal·lada.

• **PLA DE SALUT.** S'inicien els treballs de redacció del Pla amb finançament de la DIBA. S'actualitzarà el diagnòstic de les necessitats relatives a salut fet prèviament i es redactarà un nou Pla. Previsió de **la necessitat del CAP 24 hores** o bé altres solucions que millorin la situació actual ♦

C's

La biblioteca se dispara

En el pleno del pasado mes de junio, se aprobó el nuevo presupuesto para la construcción de la biblioteca municipal con un incremento importante del coste sobre lo previsto en el anterior proyecto.

Recordamos que nuestro grupo aprobó el anterior presupuesto de la biblioteca por un importe de 3.680.821 €, una parte importante del cual era financiado a fondo perdido por la Diputación de Barcelona. Tras una reunión informativa con los arquitectos Brullet y de Luna, el equipo de gobierno nos presenta un nuevo presupuesto por importe de 5.066.496,48 €, lo que representa un **incremento del 37,65%.**

Nos sorprende que los mismos arquitectos que hicieron el estudio y proyecto ahora digan que no es posible, ya que se tenía que ampliar los pozos para que el edificio aprovechara la energía geotérmica del subsuelo que hiciera reducir el gasto energético para la climatización del edificio. No imaginamos el tiempo necesario para equilibrar el supuesto ahorro de energía con el incremento de coste de 1.385.675,48 €.

En nuestra opinión no vemos la necesidad de este incremento y pensamos que el Ayuntamiento debería hacer cumplir el contrato inicial, teniendo en cuenta que nuestro municipio tiene otras necesidades que podrían financiarse con esta desviación de casi 1,4 millones de euros sobre el presupuesto inicial. No olvidemos el deseo de disponer de una piscina municipal por parte de nuestros ciudadanos, además de la situación actual y la necesidad de otros muchos temas.

Por ello, nuestro grupo **Ciudadanos se abstuvo** en la votación de dicho proyecto. Nos parece muy bien tener una buena biblioteca en nuestro pueblo, pero no vemos la necesidad de que tenga que ser **el primer edificio de Cataluña con estas características y dimensiones que se construya con energía geotérmica.** ♦

Primàries

Món, societat i política

El món, el planeta i la gent que hi vivim, hem sofert un dels sotrats més forts de la nostra història recent. La Covid-19 ha mostrat als humans la vulnerabilitat que tenim enfront d'un immens i desconegut món de perills que ens envolten. Altres col·lectius d'allunyats territoris, anomenats del tercer món, han sofert episodis naturals devastadors, malalties, fam, guerres... Mentrestant, una part del ja mal anomenat primer món s'ho mirava de lluny. Mal anomenat perquè cada vegada la distància entre els col·lectius privilegiats i els que voregen l'exclusió i la pobresa és cada dia més gran i escandalosament distant.

Si ens centrem en el nostre microcosmos, en el nostre poble, la nostra gent, els nostres conciutadans... veiem que han sofert la pandèmia i les seves conseqüències en pròpia carn: els danys, les angoixes, la soledat, les feines, l'atur, els Ertos... i fins hi tot la mort ha lacerat la nostra població com en tantes d'altres.

En aquestes circumstàncies, els Governos municipals es posen en marxa i proposen a la ciutadania remeis i solucions per afrontar les doloroses situacions que se'n deriven. L'assistència solidària del voluntariat es fa present i l'oposició política es manté en un pla discret i col·laborador. S'esdevé una espècie de nucli fort i potent disposat a donar suport a qui el necessita.

Ara, en la fase de reconstrucció, esperem i desitgem que Govern M i Grups a l'oposició trobin l'equilibri i el to adequat perquè les estratègies de recuperació siguin encertades i beneficioses per a la població. També esperem que el sentit comú de la ciutadania faciliti aquest camí que hem de fer junts... ♦

REGIDORS I REGIDORES

EQUIP DE GOVERN

Oriol Lozano (ERC)
Alcalde, Regidor d'Esports i Recursos humans.

Eva Soler (ERC)
1a Tinença d'Alcaldia d'Educació i Cultura. Regidora de Seguretat Ciutadana, Cultura i Patrimoni i Comunicació i Transparència.

Patricia Freire (ERC)
2a Tinença d'Alcaldia de Justícia Social. Regidora d'Acció Social, Igualtat, Feminisme i polítiques LGTBI+, Gent Gran i Habitatge.

Laura Navarro (JuntsxPalau)
3a Tinença d'Alcaldia d'Ocupació i Benestar. Regidora d'Empresa i Ocupació, Via Pública, Espais i Jardins.

Ignasi Fargas (ERC)
4a Tinença d'Alcaldia de Ciutadania. Regidor d'Educació, Participació i Joventut.

Jordi Pujol (JuntsxPalau)
5a Tinença d'Alcaldia de Territori. Regidor de Salut Pública, Sanitat i Consum. Portaveu grup municipal.

Jordi Plaza (ERC)
Regidor de Medi Natural, Gestió ambiental i PAGESIA, Festes Populars, Fires i Mercats. Portaveu grup municipal.

Ovidiu Popescu (JuntsxPalau)
Regidor de Comerç i Turisme, Mobilitat i Transport.

Sergi Plaza (ERC)
Regidor de Serveis Municipals i Economia

OPOSICIÓ

Marc Sanabria Robledo (PSC)
Portaveu.

Cristina Pérez Gómez (PSC)

Ignacio Martínez Rivas (PSC)

Giovanna Sánchez Giménez (PSC)

Miquel Cañizares Gómez (PSC)

Juan Martínez Nieto (C's)

Andrés Martínez Palacio (C's)

Portaveu.

Núria Solà Bujons (Primàries)

Portaveu.

Si voleu contactar amb els regidors i regidores de l'Ajuntament, podeu trucar al telèfon 93 864 80 56 o escriure al correu electrònic info@palauplegamans.cat.

A www.palauplegamans.cat hi figuren resums biogràfics de tots els membres del Ple Municipal i formularis individuals per contactar-hi.



Jonathan Sánchez Sáez

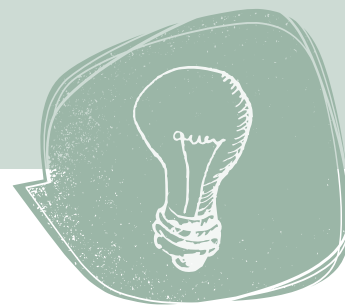
Director Escola Can Periquet curs 2019-2020

i

Tel. 938643529

a8064064@xtec.ca

<https://agora.xtec.cat/ceipcanperiquet/>



“Volíem un tancament que no fos trist, sinó una festa grossa, ja que és el final d’una etapa, però la vida continua a part de l’escola, aquesta era la idea”

Jonathan Sánchez Sáez, és de Terrassa i ha estat el darrer director de l’Escola Can Periquet, que aquest curs escolar 2019-2020 ha tancat les portes definitivament. Sánchez mestre de tota la vida, ja va treballar durant 9 anys a l’Escola Palau i va tornar de nou a la vila el passat setembre per fer-se càrrec de l’últim any de l’escola. Un cop acabat aquest any de tancament torna a la seva escola de Terrassa mentre prepara les oposicions per ser inspector d’educació.

Què ha suposat saber que venies a una feina amb data de caducitat? Fer-te a la idea que has de tenir molt clar els objectius, vas a tancar una escola. Tenia clar les prioritats que ens van posar des del departament i d’inspecció; que el tancament fos el més normalitzat possible i es fes d’una manera òptima i que tota la paperassa pogués estar en ordre.

Volíem un tancament que no fos trist sinó una festa grossa, ja que és el final d’una etapa, però la vida continua a part de l’escola i aquesta era la idea. Tot i així al final ens hem hagut d’adaptar a les circumstàncies viscu des d’aquests darrers mesos pel Coronavirus.

I què creus que suposa per a la vila el tancament de l’escola? Com és un tema que porta ja molts anys, era un pas que ja se sabia que acabaria. A poc a poc l’escola s’ha anat quedant sense infants i ho han anat assumint altres del municipi que a la vegada els hi ha ajudat perquè tenen més matrícules. Alhora l’Institut també guanya en espai i organitzativament ja no hauran de dependre d’una altra direcció i una altra escola.

Creus que no s’ha fet prou des del Govern de la Generalitat per evitar el tancament?

Hem de veure-ho des de diferents vessants, sempre he sigut partidari de posar-nos en la pell dels altres. Primer hem de tenir en compte, que d’alguna manera pel Departament d’Educació som números.

El fet era que la demografia va pujar un parell d’anys molt fort però després va baixar i hi havia l’opció de treure línies d’altres escoles ja consolidades del municipi. Que la decisió final hagi sigut més o menys idònia no ho podem saber, però mirant-t’ho de manera freda millor mantenir els projectes consolidats i que ja portaven anys al municipi.

L’Escola Can Periquet va obrir les seves portes el curs 2008-2009 per donar cabuda a l’augment demogràfic que va viure la vila.

L’esperit de l’escola segueix viu a l’institut?

Una gran majoria d’alumnes que assumeix l’institut són alumnes de l’escola Can Periquet, per tant l’esperit i tot el alumnat allà queda. Quant a la forma de fer, són projectes molt diferenciats però en certa manera eren dos projectes bastant innovadors i sí que quedarà un pòsit de què era l’escola Can Periquet. El propi aprenentatge i la pròpia educació de tots els alumnes que ja han tingut es mantindrà.

Com s’ha viscut des de dintre aquests anys de tancament?

Deixar-te tota la il·lusió en un projecte que ràpidament mort es va viure malament, ho entenc, has deixat part de la vida personal en el centre i quedarà el record.

Per part meua, com sabia al que venia, em donava tristesa però sóc d’un parer que quan estàs de director en una escola, l’escola no és teua, és de la comunitat educativa. Estàs durant uns anys fent-ho el millor que puguis però no deixa de ser un projecte i una qüestió professional, tens a part la teua vida familiar, el teu projecte de vida i això s’ha de saber diferenciar, quan barreges les dues qüestions és quan realment et pot afectar molt més.

Com veus el sistema educatiu actual a Catalunya?

Crec que hi ha mancances, escoles que ho estan fent molt bé, altres que no tant, però també té molt a veure amb la cohesió social. Evidentment a Catalunya no totes les zones són igual, no és el mateix la tipologia d’alumnat d’una zona d’una ciutat que d’una altra. Sí que és veritat que el departament intenta diferenciar i donar recursos diferenciats però potser no són prou els que se’n donen.

Tot i així anem en una bona línia, crec que la llei d’educació de Catalunya és molt moderna, és una llei que pot facilitar canvis i transformacions educatives i si es fa bé i no es produeixen perversions per cap dels àmbits que pertocquen a l’educació, famílies, professors, sindicats, administració, etc. ens pot portar a un ensenyament molt innovador. ♦